

I.7013.01.2017

**Wszyscy wykonawcy**

Dotyczy: **budowy ulicy Turystycznej w Szczecinku.**

Miasto Szczecinek jako Zamawiający zgodnie z art. 38 ust 2 w związku z art. 38 ust 1 ustawy z dnia 29 stycznia 2004 r. Prawo Zamówień Publicznych /Dz. U. z 2015 r. poz. 2164 z późn. zm./ w związku ze zwróceniem się Wykonawcy o wyjaśnienie treści SIWZ przekazuje niniejszym treść zapytań wraz z wyjaśnieniami:

**Zapytanie 1.**

Jak Zamawiający interpretuje POMOC Przedmiaru przy określaniu zryczałtowanej ceny?

**Wyjaśnienie:**

Zgodnie z zapisami sekcji III pkt 6 SIWZ załączony do specyfikacji istotnych warunków zamówienia przedmiar robót jest tylko materiałem informacyjnym i nie stanowi zestawienia planowanych prac i przewidywanych wszystkich kosztów związanych z wykonaniem przedmiotu zamówienia. Informacja to tylko wiadomość o czymś lub zakomunikowanie czegoś. Zamawiający w żadnym z zapisów nie używa sformułowania, że jest to materiał pomocniczy. Czy Wykonawca skorzysta z załączonego informacyjnie przedmiaru czy też nie należy do jego decyzji.

**Zapytanie 2.**

W jakim zakresie Przedmiaru NALEŻY traktować go jako pomocniczy?

**Wyjaśnienie:**

Zależy to od uznania Wykonawcy. Przedmiar jest związany z przedmiotem zamówienia można go więc traktować w całości jako informację o przedmiocie zamówienia. Można go w ogóle nie brać pod uwagę opierając się na sporządzonym przez siebie przedmiarze robót, na podstawie projektu budowlanego i innych załączonych do przetargu dokumentów.

**Zapytanie 3.**

W jakim zakresie Przedmiar jest niezwiązany z zamówieniem?

**Wyjaśnienie:**

Przedmiar robót jest związany z przedmiotem zamówienia, jednak zgodnie z zapisami sekcji III pkt 6 SIWZ jest on załączony do specyfikacji istotnych warunków zamówienia tylko i wyłącznie jako materiał informacyjny.

**Zapytanie 4.**

W jakim zakresie przy realizacji projektu Zamawiający będzie wykorzystywał treść/zawartość Przedmiaru?

**Wyjaśnienie:**

Udostępniony przez Zamawiającego przedmiar robót jest dokumentem informacyjnym w postępowaniu przetargowym i nie będzie wykorzystywany przez Zamawiającego w dalszym procesie realizacji inwestycji. Nie zwalnia to wykonawcy od obowiązku skalkulowania ceny oferty w oparciu o dokumentację projektową, STWiOR, jak również uwzględnienia wszystkich robót i kosztów (także nieprzewidzianych w załączonym przedmiarze). Obowiązkiem wybranego Wykonawcy jest dostarczenie Zamawiającemu przed podpisaniem umowy, opracowanego przez siebie zgodnie z zapisami sekcji XIII SIWZ i przyjętego przez Zamawiającego, szczegółowego kosztorysu ofertowego.

Dostarczony przez Wykonawcę szczegółowy kosztorys ofertowy będzie wykorzystywany przez Zamawiającego jako dokument uzasadniający merytorycznie oferowaną kwotę wynagrodzenia ryczałtowego. Dokument ten może być przydatny do:

- a/ ewentualnego wyjaśnienia rażąco niskiej ceny konkretnej oferty,
- b/ rozliczeń związanych z ewentualnym częściowym odstąpieniem od umowy,
- c/ zgodnie z zapisami § 4 ust. 4, ust. 5 i ust. 6 wzoru umowy do określenia i rozliczeń ewentualnych robót dodatkowych, zamiennych i zaniechanych w stosunku do projektu budowlano-wykonawczego, zamówień polegających na powtórzeniu podobnych usług lub robót budowlanych.

Ponadto przedmiar robót z dostarczonego przez Wykonawcę szczegółowego kosztorysu ofertowego będzie wykorzystywany przez Zamawiającego do rozliczeń częściowych wykonanych robót i ich zaawansowania w trakcie realizacji inwestycji.

**Zapytanie 5.**

Jak przy sporządzaniu Ceny Ryczałtowej należy interpretować rozbieżności, braki, pominięcia Przedmiaru w odniesieniu do projektu?

**Wyjaśnienie:**

Wyjaśnienie tych wątpliwości zawarte są w zapisach sekcji III pkt 6 SIWZ. W przypadku rozbieżności pomiędzy przedmiarem robót i projektem budowlanym wraz z wykonawczym decydujący dla ustalenia zakresu robót jest projekt budowlany wraz z wykonawczym.

**Zapytanie 6.**

Czy stosownie do Art. 30. PZP, Zamawiający dopuszcza zastosowanie materiałów i technologii w oparciu o nowe normy i wytyczne, w przypadku, gdy SST opiera się o stare, nieaktualne lub wycofane normy?

**Wyjaśnienie:**

Zgodnie z zapisami sekcji III pkt 7 SIWZ Wykonawcy mogą przedstawić równoważną techniczną propozycję zaznaczając wyraźnie w ofercie, w oddzielnym załączniku, zmienione pozycje dostarczając wtedy obowiązkowo wszystkie informacje konieczne do kompletnej oceny rozwiązania równoważnego przez zamawiającego, gdyż to na wykonawcy spoczywa ciężar wykazania równoważności treści składanej oferty. Użyte w dokumentacji projektowej znaki towarowe, patenty lub pochodzenie są przykładowe i mają na celu wyłącznie wskazanie standardu jakościowego i parametrów technicznych dla osiągnięcia oczekiwanej funkcjonalności całego układu, nie gorszego niż przywołany w dokumentacji.

**Zapytanie 7.**

Prosimy o potwierdzenie czy wszystkie (dotychczasowe i przyszłe) odpowiedzi Zamawiającego na pytania dotyczące niniejszego postępowania stanowią integralną część SIWZ i należy je wykorzystać podczas sporządzania ofert, w tym także podczas wypełniania załączników i druków oraz kosztorysów ofertowych (w przypadku, gdy są wymagane)?



**Wyjaśnienie:**

Potwierdzamy iż wszystkie (dotychczasowe i przyszłe) odpowiedzi Zamawiającego na pytania dotyczące niniejszego postępowania stanowią integralną część SIWZ i należy je wykorzystać podczas sporządzania ofert, w tym także podczas wypełniania załączników i druków oraz kosztorysów ofertowych.

**Zapytanie 8.**

Prosimy o dostosowanie rozdziału XVI SIWZ zgodnie z zapisami w art. 150 ust. 7 pzP

**Wyjaśnienie:**

Zamawiający podtrzymuje zapisy SIWZ w powyższym zakresie.

**Zapytanie 9.**

Przedmiar w poz. 2 opisuje rozebranie ogrodzenia z siatki wys.1,7 m na słupkach drewnianych w ilości 17 m. Prosimy o podanie lokalizacji ogrodzenia przeznaczonego do rozbiórki?

**Wyjaśnienie:**

Ogrodzenie z siatki wys. 1,7 m na słupkach drewnianych przeznaczone do rozbiórki występuje na długości zmiany granicy pasa drogowego. W załączeniu do niniejszych wyjaśnień przedstawiamy rysunek z lokalizacją ogrodzenia przeznaczonego do rozbiórki (Załącznik Nr 1 do wyjaśnień).

**Zapytanie 10.** Przedmiar w poz. 5 opisuje rozebranie ogrodzenia z siatki wys.1,8 m na słupkach stalowych (do przestawienia) w ilości 37 m i w poz. 6 opisuje rozebranie bramy wys. 1,7 m analogia w ilości 3 m. Następnie w poz. 45 przedmiaru jest wykonanie ogrodzenia z siatki o wys. 1,7 m na słupkach z rur stalowych (z odzysku) w ilości 37 m. Prosimy o podanie lokalizacji ogrodzenia przeznaczonego do rozbiórki i odtworzenia oraz wyjaśnienie czy bramę która jest przeznaczona do rozbiórki zgodnie z poz. 6 należy ponownie odtworzyć?

**Wyjaśnienie:**

Ogrodzenie z siatki wys. 1,8 m na słupkach stalowych przeznaczone do rozbiórki i odtworzenia wraz z montażem bramy w stanie technicznym nie odbiegającym od początkowego występuje na długości zmiany granicy pasa drogowego. W załączeniu do niniejszych wyjaśnień przedstawiamy rysunek z lokalizacją ogrodzenia przeznaczonego do rozbiórki i odtworzenia (Załącznik Nr 1 do wyjaśnień).

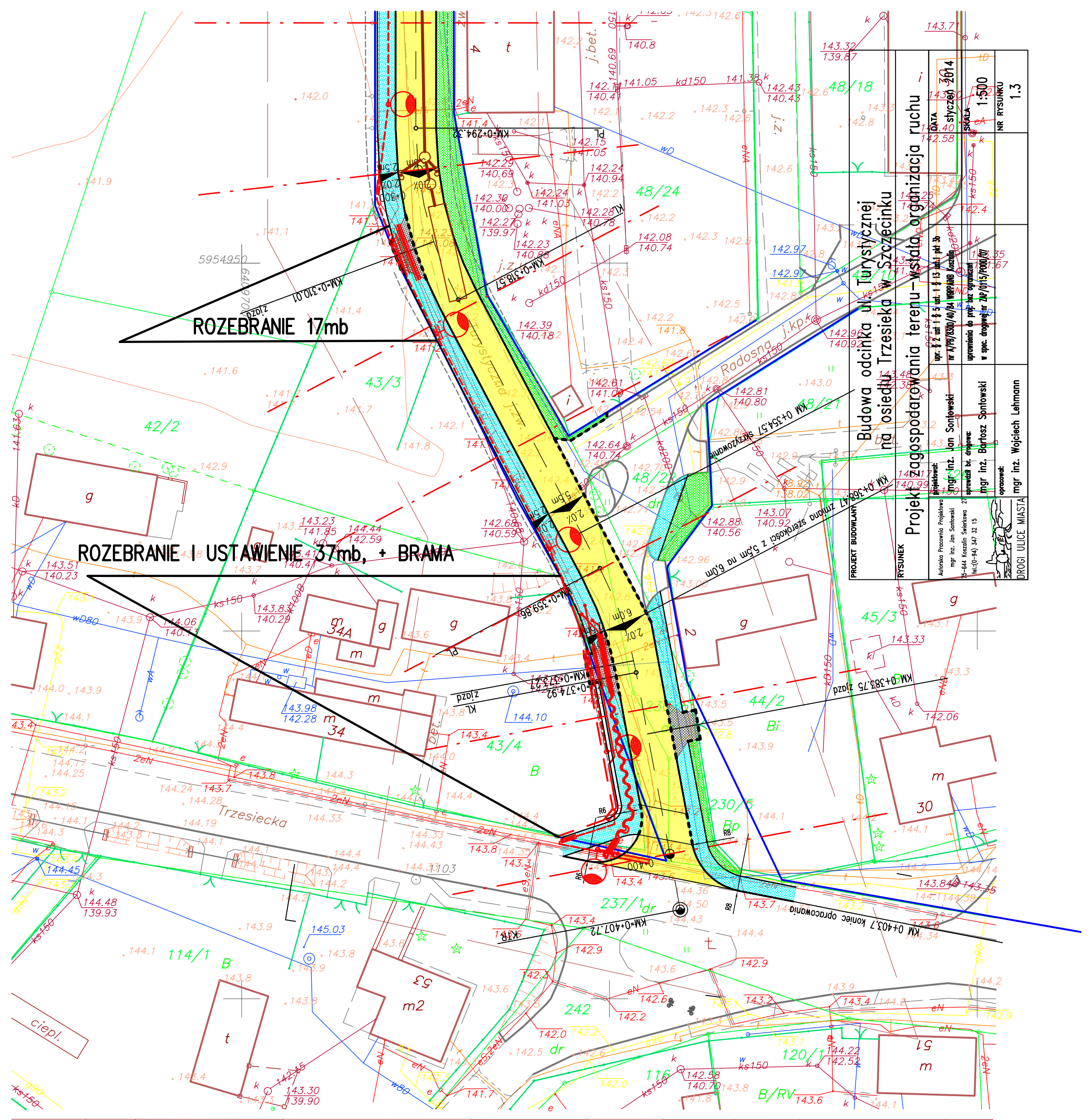
ZASTĘPCA BURMISTRZA MIASTA

Daniel Rak



5.





<b>PROJEKT BUDOWLANI</b> <b>RYSunEK</b> Budowa odcinka ul. Turystycznej na osiedlu Trzesiecka w Szczecinku Projekt zagospodarowania terenu – wstąpiła organizacja ruchu		DATA: 15 stycznia 2014 SKALA: 1:500 NR RYSUNKU: 1.3
Inżynier: mgr inż. Jan Sontowski Opracował: mgr inż. Bartosz Sontowski	Inżynier: mgr inż. Jan Sontowski Opracował: mgr inż. Bartosz Sontowski	Inżynier: mgr inż. Wojciech Lehmann

MAPA DO CELÓW F

Kierownik jednostki wykonawstwa geodezyjnego: G E O D E T A inż. Marcin Zmurkiewicz upr. nr 20977	Aktualność mapy do celów projektowych na dzień 27.12.2013	Informacje dodatkowe: zakres pomiaru. 1. _____ 2. Redakcja znoków zgodna z rozp. Min. Adm. i Cyfr. z dnia 12.02.2013r. w sprawie bazy danych geodezyjnej ewidencji sieci uzbrojenia terenu, bazy danych obiektów topograficznych oraz mapy zasadniczej (Dz.U. z 2013r. poz. 383) 3. Mapa nadaje się do celów projektowych w zakresie pomiaru. 4. Nie wyklucza się istnienia w terenie również uzbrojenia, o którym brak było informacji branżowych i nie zostało odnalezione w czasie inwentaryzacji geodezyjnej. 5. Powiatowy Powiatowy, w obszarze aktualizacji i pomiaru powiatów i zaewid	Replikacja dokument z dnia 1 (Dz.U.Nr
obiekt: dz. 230/6, 230/9 ulica Turystyczna obręb 0028 Trzesiecka miasto SZCZECINEK powiat: szczeciński TERYT: 321501_1.0028	SKALA: 1: 500 Układ współrzędnych: "2000" Poziom odniesienia wysokości: Kronstadt Wykonano metodą : mapa do celów projektowych w postaci wektorowej/cj	Kierownik robót: inż. Marcin Zmurkiewicz upr.: 20977 zakres 1,2 Wykonano w ramach rob zgłoszonej w PODGik w:	1. W zak geodezyj Podległe pkt. 3 Mapa do celów projektowych sporządzono przy wykorzystaniu : 1. Mapy zasadniczej w skali: 1: 500 nr sekcji: 6.206.9.04.2.1; 6.207.9.24.4.1; 6.207.9.24.4.3 Mapa do celów projektowych została wykonana bez ustalenia obciążen służebnościami gruntowymi o których mowa w Rozp. Min. Spraw Wewn. i Admin. z dnia 09.11.2011r. (Dz.U. nr 263. 1572) – par. 80 pkt 6. Jeżeli zostały ustalone należy nanieść na mapę Na mapie do celów projektowych wykazano następujące uzgodnione przez ZUDP projekty sieci uzbrojenia terenu: BRAK
1. Nazwa 2. Forma 3. Data : 4. Wielko: 5. Podpis	1. W zak geodezyj Podległe pkt. 3 Mapa do celów projektowych sporządzono przy wykorzystaniu : 1. Mapy zasadniczej w skali: 1: 500 nr sekcji: 6.206.9.04.2.1; 6.207.9.24.4.1; 6.207.9.24.4.3 Mapa do celów projektowych została wykonana bez ustalenia obciążen służebnościami gruntowymi o których mowa w Rozp. Min. Spraw Wewn. i Admin. z dnia 09.11.2011r. (Dz.U. nr 263. 1572) – par. 80 pkt 6. Jeżeli zostały ustalone należy nanieść na mapę Na mapie do celów projektowych wykazano następujące uzgodnione przez ZUDP projekty sieci uzbrojenia terenu: BRAK	1. Nazwa 2. Forma 3. Data : 4. Wielko: 5. Podpis	1. W zak geodezyj Podległe pkt. 3 Mapa do celów projektowych sporządzono przy wykorzystaniu : 1. Mapy zasadniczej w skali: 1: 500 nr sekcji: 6.206.9.04.2.1; 6.207.9.24.4.1; 6.207.9.24.4.3 Mapa do celów projektowych została wykonana bez ustalenia obciążen służebnościami gruntowymi o których mowa w Rozp. Min. Spraw Wewn. i Admin. z dnia 09.11.2011r. (Dz.U. nr 263. 1572) – par. 80 pkt 6. Jeżeli zostały ustalone należy nanieść na mapę Na mapie do celów projektowych wykazano następujące uzgodnione przez ZUDP projekty sieci uzbrojenia terenu: BRAK