

# OPIS

do projektu wykonawczego PRZEBUDOWY I ROZBUDOWY CZĘŚCI  
POMIESZCZEŃ PARTERU KINA WOLNOŚĆ  
na dz. nr ew. 800/2 obr. 0013 przy ulicy Wyszyńskiego w Szczecinku

## SPIS ZAWARTOŚCI

Załączniki

Część I – opis- - plan zagospodarowania terenu

Rysunki: -

- **Plan zagospodarowania terenu**

Część II – opis- Część kubaturowa- Architektura

Informacja Bioz

Rysunki: -

-**Część kubaturowa- Architektura**

### Opracowania branżowe

Instalacje elektryczne

- część opisowa
- część rysunkowa

## zawartość opracowania

---

### CZĘŚĆ OGÓLNA

---

1. Inwestor
2. Dane wyjściowe
3. Opis terenu – stan istniejący

### Opis części planu zagospodarowania terenu

---

1. Teren
2. Zagospodarowanie terenu
3. Bilans terenu oraz analiza zgodności z planem zagospodarowania
4. Wpływ projektowanej inwestycji na środowisko

### Opis części architektoniczno-budowlanej

---

1. Przeznaczenie i program użytkowy
2. Zestawienie danych
3. Forma architektoniczna
4. Warunki ochrony p.poż.
5. Konstrukcja
6. Izolacje
7. Wentylacja
8. Instalacje

9. Charakterystyka energetyczna
10. Charakterystyka ekologiczna

## Informacja dotycząca bezpieczeństwa i ochrony zdrowia

---

1. Część architektoniczno- budowlana. plan zagospodarowania terenu

### Rysunki architektoniczne

---

#### SPIS RYSUNKÓW

- |   |          |
|---|----------|
| 1. Plan zagospodarowania terenu skala 1:500 | -P1      |
| 2. Rzut parteru skala 1:100                 | -A1      |
| 3. Przekrój A-A skala 1:100                 | -A2      |
| 4. Elewacje zewnętrzne skala 1:100          | -A3, A4, |

### CZĘŚĆ OGÓLNA

---

1. **Inwestor:** Miasto Szczecinek, Plac Wolności 13, 78-400 Szczecinek

#### 2. Dane wyjściowe.

- Uzgodnienie koncepcji architektonicznej z Inwestorem
- Wizja lokalna na terenie inwestycji
- Wypis z miejscowego planu zagospodarowania przestrzennego „LIMANOWSKIEGO” wydany przez Burmistrza Miasta Szczecinek
- Mapa do celów projektowych w skali 1: 500
- Uzgodnienie w zakresie p.poż
- Uzgodnienie w zakresie bhp i sanepid
  
- Ustawa z dnia 7 lipca 1994r. Prawo Budowlane (tekst jednolity Dz. U. 2003r. nr 207, poz.2016, z 2004 r. nr 6 poz.41,nr 92 poz. 81, nr 96 poz.959)
- Ustawa z dnia 27 marca 2003r. o planowaniu i zagospodarowaniu przestrzennym (Dz. U. z dnia 10 maja 2003R.)
- Ustawa z dnia 27.04.2011r. o odpadach (Dz. U. Nr 62 z 20101 r., poz. 628, z późn. zmianami)
- Rozporządzenie Ministra Infrastruktury z dnia 12 września 2002r. w sprawie warunków technicznych, jakim powinny odpowiadać budynki i ich usytuowanie (Dz. U. z dnia 15 czerwca 2002r.)
- Rozporządzenie Ministra Infrastruktury z dnia 6 lutego 2003r. w sprawie bezpieczeństwa i higieny podczas wykonywania robót budowlanych (Dz. U. z 2003 r. nr 47, poz. 401)
- Rozporządzenie Ministra Infrastruktury z dnia 23 czerwca 2003 r. w sprawie informacji dotyczącej bezpieczeństwa i ochrony zdrowia (Dz. U. z 2003 r. nr 120, poz. 1126)
- Rozporządzenie Ministra Infrastruktury z dnia 3 lipca 2003r. w sprawie szczegółowego zakresu i formy projektu budowlanego (Dz. U. z 2003 r. nr 120 , poz. 113)

- Rozporządzenie Ministra Środowiska z dnia 27.09.2001r. w sprawie katalogu odpadów (Dz. U. Nr 112 z 2001r. poz. 1206)
- Rozporządzenie Ministra Środowiska z dnia 11.12.2001r. w sprawie wzorów dokumentów stosowanych na potrzeby ewidencji odpadów (Dz. U. Nr 152 z 2001r., poz. 1736)
- Rozporządzenie Ministra Środowiska z dnia 13.05.2004r. w sprawie warunków, w których uznaje się że odpady nie są niebezpieczne (Dz. U. Nr 128 z 2004r., poz.1347)
- Rozporządzenie Ministra Infrastruktury z dnia 2 września 2004r. w sprawie szczegółowego zakresy i formy dokumentacji projektowej specyfikacji technicznych wykonania i odbioru robót budowlanych oraz programu funkcjonalno- użytkowego (Dz. U. Nr 202, poz.2073)

### **3. Stan istniejący i orzeczenie techniczne.**

#### **3.1 Teren.**

Działka nr 800/2 obr. 13 usytuowana jest w Szczecinku przy ulicy Wyszyńskiego. Teren ma powierzchnię 2306 m<sup>2</sup>.- tworzy teren, na którym projektowana jest opisywana inwestycja. Całość Inwestycji stanowi budynek kina Wolność wraz z urządzeniami budowlanymi obsługującymi inwestycję. Opisywany teren znajduje się w obszarze zabudowy śródmiejskiej w starej tkance miasta, którą tworzą budynki w zabudowie mieszkalnej wielorodzinnej i usługowej. Od strony wschodniej, graniczy z drogą publiczną ul. Wyszyńskiego stanowiącą obsługę komunikacyjną oraz drogę pożarową. Od strony zachodniej, północnej i południowej rozciąga się teren działek, na których zrealizowane są budynki mieszkalne wielorodzinne i usługowe wraz z towarzyszącą zabudową garażowo- gospodarczą. Po przeciwległej stronie ul. Wyszyńskiego również rozciąga się teren zabudowy mieszkalnej wielorodzinnej,

Teren działki jest uzbrojony oraz zabudowany 0 zlokalizowany jest budynek kina Wolność z infrastrukturą towarzyszącą. Teren działki jest zadrzewiony. Uzbrojenie działki- zlokalizowane są sieci gazowa, wodociągowa, instalacji sanitarnej i deszczowej oraz trasa co. obsługujące istniejące przedszkole oraz sąsiednie budynki.

### **Opis części planu zagospodarowania terenu**

---

#### **1. Zagospodarowanie terenu**

Na terenie inwestycji proponuje się lokalizację rozbudowy lokalu gastronomicznego i połączenia go z częścią wejściową kina z niezbędną infrastrukturą budowlaną- niezbędnymi zabezpieczeniami p.poż.

Istniejący lokal gastronomiczny oddzielony jest od pozostałej części budynku funkcjonalnie i przestrzennie poprzez pasaż - istniejące przejście pod budynkiem w parterze w stronę parkingu przy Pl. Kamińskiego obsługującego kino. Zamiarem Inwestora jest likwidacja przejścia i połączenie lokalu z częścią wejściową kina co pozwoli na zwiększenie możliwości działania tej nowej przestrzeni foyer wraz z częścią gastronomiczną.

Wejście główne do lokalu i go części holu kina nie ulegnie zmianie – dodane zostanie wejście od strony Pl. Kamińskiego oraz przejście zamykane umożliwiające połączenie foyer z częścią gastronomiczną.

Ogrodzenie terenu - istniejące.

Pojemniki na odpadki stałe istniejące. Odbiór odpadów przez wyspecjalizowaną firmę. Przewiduje się segregację odpadów w oddzielnych kontenerach.

## 2. Bilans terenu oraz analiza zgodności z planem zagospodarowania

Lp.	Projekt	Dane liczbowe	Zapisy planu
1	Powierzchnia terenu w granicach własności (dz. nr ew. 800/2)	2306 m <sup>2</sup>	
2.	<b>Powierzchnia zabudowy</b>	Bez zmian Zabudowane przejście w obrębie ist. powierzchni zabudowy	-
3.	Powierzchnia biologicznie czynna	Bez zmian	
5.	Liczba kondygnacji	Bez zmian	-
7	Wysokość zabudowy projektowanej	Bez zmian	-

### CHARAKTERYSTYKA EKOLOGICZNA

Wytwarzane odpady stałe- gromadzone w kontenerach, wywożone przez służby oczyszczania miasta.

Emisja hałasu, wibracji, promieniowania – nie występuje.

Budynek nie ma ujemnego wpływu na glebę, wody powierzchniowe i przyziemne.

Przyjęte w projekcie rozwiązania przestrzenne, funkcjonalne i techniczne nie powodują negatywnego wpływu na środowisko przyrodnicze, zdrowie ludzi oraz istniejące budynki sąsiednie.

Opisywany teren nie jest zlokalizowany w strefie ochrony konserwatorskiej- na mocy zapisów miejscowego planu zagospodarowania przestrzennego.

### DANE TECHNICZNE OBIEKTU CHARAKTERYZUJĄCE JEGO WPŁYW NA ŚRODOWISKO I JEGO WYKORZYSTYWANIE ORAZ NA ZDROWIE LUDZI I OBIEKTY SĄSIEDNIE

Zapotrzebowanie i jakość wody oraz ilości, jakości i sposób odprowadzenia ścieków – wg odrębnego opracowania branżowego. Ścieki przemysłowe nie występują, zaś socjalno-bytowe odprowadzone zostaną do istniejącej sieci kanalizacji sanitarnej. Woda doprowadzona będzie z istniejącej sieci wodociągowej i wykorzystywana będzie na cele socjalno-bytowe.

Projektowany obiekt nie zmienia i nie zakłóci istniejących wód powierzchniowych i podziemnych, powierzchni ziemi w tym gleby.

Emisja zanieczyszczeń gazowych, w tym zapachów, pyłowych i płynnych – nie występuje.

Wytwarzanie odpadów – w fazie budowy nie będą powstawały odpady niebezpieczne.

Wygenerowane przez planowaną inwestycję odpady nie będą stanowiły większego zagrożenia dla środowiska, gdyż gospodarka nimi prowadzona będzie w odpowiedni, zgodny sposób z

przepisami prawnymi. W trakcie prac stosowana będzie zasada zapobiegania powstawania odpadów oraz ich minimalizacja, a następnie dążenie do odzysku, później do właściwej ich utylizacji. Odpady powstałe w trakcie budowy zostaną prawidłowo zagospodarowane zgodnie z wytycznymi zawiązanymi z gospodarką odpadami. Nie stwierdza się zagrożenia dla środowiska poprzez emisję odpadów z budowy oraz odpadów komunalnych powstających w fazie realizacji przedsięwzięcia, gdyż rodzaje odpadów nie stwarzają większego problemu z ich unieszkodliwianiem.

Elektromagnetyczne promieniowanie niejonizujące – nie występuje.

Przedmiotowa inwestycja nie jest przedsięwzięciem mogącym potencjalnie lub zawsze znacząco oddziaływać na środowisko w rozumieniu przepisów ustawy Dz. U. Nr 213, poz. 1397.

Przedmiotowe zamierzenie budowlane wraz ze związanymi z nim urządzeniami budowlanymi biorąc pod uwagę przewidywany okres użytkowania zaprojektowano i należy je budować w sposób określony w przepisach, w tym techniczno-budowlanych, oraz zgodnie z zasadami wiedzy technicznej, zapewniając m.in. poszanowanie, występujących w obszarze oddziaływania obiektu, uzasadnionych interesów osób trzecich.

Przedmiotowa inwestycja nie znajduje się w granicach terenu górniczego i w strefie i oddziaływań związanych z eksploatacją górniczą. Teren nie jest położony na terenach zalewowych oraz nie jest zagrożony osuwaniem się mas ziemnych.

Przedmiotowa inwestycja jest zgodna z istniejącymi w tym zakresie przepisami i nie wpłynie negatywnie na stan siedlisk przyrodniczych, siedlisk gatunków roślin i zwierząt oraz gatunków, dla których ochrony ustanowiono obszar ochrony. Podczas wykonywania wykopów humus należy odłożyć, a następnie ułożyć na pierwotne miejsce lub rozplantować w przypadku jego nadmiaru. Realizacja przedsięwzięcia nie wpłynie negatywnie na obszary znajdujące się z zasięgu oddziaływania inwestycji.

#### 4. Obszar oddziaływania

Mając na uwadze *Ustawę prawo budowlane z dnia 7 lipca 1994r. (Dz. U. 2010.243.1623 z późn. zmianami)*, dokonano **analizy obszaru oddziaływania obiektu**.

##### 1) Wskazanie przepisów prawa, w oparciu o które dokonano określenia obszaru oddziaływania obiektu

Wzięto pod uwagę ograniczenia wynikające z *Rozporządzenia Ministra Infrastruktury z dnia 12 kwietnia 2002 r. w sprawie warunków technicznych, jakim powinny odpowiadać budynki i ich usytuowanie (Dz.U.2010.239.1597 z późn. zmianami)* dotyczące:

- a) **zacieniania** – projektowany obiekt nie ogranicza dopływu światła słonecznego do budynków istniejących na sąsiednich działkach; istniejące budynki nie ograniczają dopływu światła do projektowanego obiektu - zgodnie z §13 w.w. rozporządzenia;
- b) **ochrony przeciwpożarowej** – projektowany obiekt został usytuowany w odpowiedniej odległości od granicy z sąsiednią działką oraz zlokalizowanymi na niej istniejącymi bądź projektowanymi obiektami, zgodnie z §12 w.w. rozporządzenia oraz zgodnie z opisem w projekcie budowlanym: *WARUNKI OCHRONY PRZECIWPÓŻAROWEJ OKREŚLONE W ODRĘBNYCH PRZEPISACH*.
- c) **odległości lokalizowania innych elementów zagospodarowania** – Na istniejącym terenie zagospodarowania nie zlokalizowano i nie zaprojektowano charakterystycznych elementów takich jak: studnie, oczyszczalnie ścieków, zbiorniki na gaz.

Zaprojektowano gromadzenie odpadów stałych, zgodnie z miejscowym planem, do pojemników z zamykanymi otworami wrzutowymi usytuowanych projektowanym budynku w pomieszczeniu wentylowanym z kratka ściekową oraz złączka do węża. Odpady okresowo wywożone i utylizowane przez firmę mającą uprawnienia i umowę ze składowiskiem odpadów.

Wzięto również pod uwagę przepisy z zakresu ochrony środowiska, ochrony przyrody, ochrony zabytków, dróg publicznych i prawa wodnego (zgodnie z *Rozporządzeniem Ministra Środowiska z dnia 10 maja 2011 r. w sprawie standardów emisyjnych z instalacji (Dz.U.2011.95.558)*, *Rozporządzeniem Ministra Środowiska z dnia 14 czerwca 2007r. w sprawie dopuszczalnych poziomów hałasu w środowisku (Dz.U.Nr120, poz.826 z późn. zmianami)*, *Ustawą z dnia 27 kwietnia 2001 r. Prawo ochrony środowiska, Ustawą z dnia 23 lipca 2003 r. o ochronie zabytków i opiece nad zabytkami, Ustawą z dnia 21 marca 1985 r. o drogach publicznych, Ustawą z dnia 18 lipca 2001 r. Prawo wodne*, w zakresie:

- a) **ochrony przed hałasem** - Obiekt nie wprowadza emisji hałasów i wibracji. Spełnia warunki §2 *Rozporządzenia Ministra Środowiska z dnia 14 czerwca 2007r. w sprawie dopuszczalnych poziomów hałasu w środowisku (Dz.U.Nr120, poz.826 z późn. zmianami)*.
- b) **lokalizacji inwestycji na terenie objętym ochroną** – obiekt nie znajduje się na terenie objętym ochroną konserwatorską, archeologiczną, przyrodniczą, nie znajduje się w rejonie wpływu eksploatacji górniczej, ani nie leży w strefie narażonej na niebezpieczeństwo powodzi lub osuwania się mas

ziemnych; w systemie ekologicznych obszarów chronionych rejon będący przedmiotem opracowania nie znajduje się w granicach parków i rezerwatów przyrody oraz ich otulin, ani obszarów chronionego krajobrazu; prace budowlane nie będą prowadzone w otoczeniu zabytku;

- c) **odległości od krawędzi jezdni** – obiekt usytuowany został w odpowiedniej odległości od krawędzi drogi publicznej zgodnie z *art. 43 Ustawy z dnia 21 marca 1985r o drogach publicznych (Dz.U.07.19.115 z późn. zmianami)*
- d) **odległości od ujęć wody** - obiekt usytuowany został w odpowiedniej odległości od ujęć wody, w odległości większej niż §31 warunki techniczne
- e) **zanieczyszczeń pyłowych, gazowych i płynnych** – Prace związane z budową obiektu będą miały niewielki wpływ na zanieczyszczenie powietrza, a ewentualne emitowane zanieczyszczenia nie będą uciążliwe dla człowieka. Ich stężenie nie przekroczy standardów, jakości środowiska. Instalacje wewnętrzne są zgodne z *Rozporządzeniem Ministra Środowiska z dnia 2 lipca 2010 r. w sprawie przypadków, w których wprowadzanie gazów lub pyłów do powietrza z instalacji nie wymaga pozwolenia (Dz.U.2010.130.881)* i nie przekraczają standardów emisyjnych zgodnie z *Rozporządzeniem Ministra Środowiska z dnia 10 maja 2011 r. w sprawie standardów emisyjnych z instalacji (Dz.U.2011.95.558)*.
- f) **oddziaływania na środowisko gruntowo-wodne** – Budynek z uwagi na kontekst lokalizacyjny nie powoduje szczególnego zacielenia otoczenia oraz naruszenia układów korzeniowych.

Nie wprowadza także zakłóceń w ekologicznej charakterystyce powierzchni ziemi, gleby, wód powierzchniowych i podziemnych. Charakter użytkowania obiektu nie będzie wpływał negatywnie na zachowanie biologicznie czynnego terenu poza obrębem opracowania, zapewniono maksymalną retencję wód opadowych na terenie objętym planem.

Przy prawidłowym stanie technicznym obiektu i urządzeń, inwestycja nie pogorszy aktualnego stanu środowiska i wód podziemnych analizowanego terenu.

Zgodnie z §19 Rozporządzenia Ministra Środowiska z dnia 24 lipca 2006 r. w sprawie warunków, jakie należy spełnić przy wprowadzaniu ścieków do wód lub do ziemi, oraz w sprawie substancji szczególnie szkodliwych dla środowiska wodnego z utwardzenia parkingów (ruchu) do 1000m<sup>2</sup> wody opadowe można wprowadzać **bezpośrednio** do wód lub do ziemi. Wody opadowe z utwardzeń i dachu odprowadzane będą do miejskiej sieci kanalizacji deszczowej.

- g) **promieniowania elektromagnetycznego i jonizującego** – budynek nie spowoduje szkodliwego oddziaływania na środowisko w zakresie promieniowania elektromagnetycznego; obiektach nie przewiduje się instalowania urządzeń emitujących promieniowanie jonizujące;
- h) **Oddziaływanie inwestycji na środ. przyrodnicze i krajobraz** - Na podstawie wykonanych analiz można stwierdzić brak istotnego wpływu inwestycji na środowisko przyrodnicze. Projektowany obiekt nie spowoduje szczególnych zakłóceń w ekologicznej charakterystyce powierzchni ziemi, gleby, wód powierzchniowych i podziemnych.  
Nie projektuje się działań o charakterze rekultywacyjnym, ponieważ teren działki nie wykazuje cech degradacji spowodowanym nieprawidłowym użytkowaniem.
- i) **Charakterystyka ekologiczna inwestycji** – W nawiązaniu do Rozporządzenia Rady Ministrów z dnia 9 listopada 2010 r. w sprawie określenia rodzajów przedsięwzięć mogących znacząco oddziaływać na środowisko (Dz.U. z 2010 r. Nr 213 Poz. 1397) planowanej inwestycji **nie zaliczono do przedsięwzięć mogących znacząco oddziaływać na środowisko**.

**2) Zasięg obszaru oddziaływania obiektu przedstawiony w formie opisowej lub graficznej albo informację, że obszar oddziaływania obiektu mieści się w całości na działce lub działkach, na których został zaprojektowany.**

Analiza Rozporządzenia Ministra Infrastruktury z dnia 12 kwietnia 2002 r. w sprawie warunków technicznych, jakim powinny odpowiadać budynki i ich usytuowanie (Dz. U. Nr 75, poz. 69 z późn. zmianami) pod kątem wyznaczenia w otoczeniu obiektu budowlanego terenu, na który obiekt oddziałuje wprowadzając ograniczenia w jego zagospodarowaniu (definicja obszaru oddziaływania obiektu na podstawie zapisów art. 3 pkt 20 ustawy z dnia 7 lipca 1994 r. Prawo budowlane -Dz. U. z 2013 r., poz. 1409 z późn. zmianami) oświadczam, że niniejszą Inwestycję zaprojektowano w sposób minimalizujący jej wpływ na środowisko obszaru inwestycji i otoczenie, zgodnie z obowiązującymi normami i przepisami Prawa Budowlanego, a obszar oddziaływania projektowanej budowy zamyka się w granicach zainwestowania działki nr 800/2.

Wprowadzenie gazów lub pyłów do powietrza oraz emisji hałasu nie przekracza standardów jakości środowiska poza terenem, do którego inwestor posiada tytuł prawny. Projektowana budowa nie rodzi praw do terenu, oraz nie powoduje naruszenia prawa własności i uprawnień osób trzecich, nie stanowi przeszkody w dostępie do drogi publicznej oraz nie przesłania światła słonecznego, nie pozbawia możliwości korzystania z wody, kanalizacji, energii elektrycznej i ciepłej i środków łączności, nie wpływa również negatywnie na projektowaną zabudowę działek sąsiednich i ich dotychczasowe użytkowanie. Inwestycja nie powoduje uciążliwości i zakłóceń oraz zanieczyszczenia powietrza, wody i gleby, nie narusza warunków wodnych ani geologicznych inwestowanego terenu.

## Opis części architektoniczno-budowlanej

---

### 1. Przeznaczenie i program użytkowy.

Opisywany budynek zaprojektowany został jako budynek o funkcji usługowej- (funkcja bez zmian) z towarzyszącą infrastrukturą.

#### 1.1 Budynek istniejący

Całość parteru podzielona jest funkcjonalnie na część wejściową (hol, szatnia, pomieszczenie kina) oraz część gastronomiczną – lokal będący przedmiotem niniejszego opracowania Budynek jest 2 kondygnacyjny, podpiwniczony, z dachem płaskim.

### 2. Program użytkowy i zestawienie powierzchni- lokal gastronomiczny

**Powierzchnie poszczególnych pomieszczeń pokazane są w części rysunkowej projektu.**

#### Zestawienie danych przed przebudową

- Powierzchnia całkowita – 3 018,2 m<sup>2</sup>
- Powierzchnia zabudowy – 1 582,3 m<sup>2</sup>
- Powierzchnia wewnętrzna – 2 983,6 m<sup>2</sup>
- Kubatura – 8 494 m<sup>3</sup>
- Wysokość budynku – 12,87 m
- Liczba kondygnacji – 2

#### Zestawienie danych po przebudowie

- Powierzchnia całkowita – 3 080,2 m<sup>2</sup>
- Powierzchnia zabudowy – 1 582,3 m<sup>2</sup> - bez zmian
- Powierzchnia wewnętrzna – 2 906,6 m<sup>2</sup>
- Kubatura – 8 770 m<sup>3</sup>
- Wysokość budynku – 12,87 m- bez zmian
- Liczba kondygnacji – 2- bez zmian

### 3. Forma architektoniczna.

Projektowana inwestycja będzie w zakresie kompozycji elewacji i formy architektonicznej jedną całość z dotychczas istniejącymi i funkcjonującym budynkiem kina.

### 4. Warunki ochrony przeciwpożarowej

<b>OPIS</b> z zakresu <u>OCHRONA PRZECIWPOŻAROWA:</u>
<i>Do projektu budowlanego PRZEBUDOWY I ROZBUDOWY CZĘŚCI POMIESZCZEŃ PARTERU KINA WOLNOŚĆ na dz. nr ew. 800/2 obr. 0013 przy ulicy Wyszyńskiego w Szczecinku</i>

1. Dane liczbowe:

- Powierzchnia całkowita – 3 080,2 m<sup>2</sup>
- Powierzchnia zabudowy – 1 582,3 m<sup>2</sup> - bez zmian
- Powierzchnia wewnętrzna – 2 906,6 m<sup>2</sup>
- Kubatura – 8 770 m<sup>3</sup>
- Wysokość budynku – 12,87 m- bez zmian
- Liczba kondygnacji – 2- bez zmian

Ze względu na wysokość budynku obiekt zaliczany jest do budynków średniowysokich SW (część kinowa)

2. Kategoria zagrożenia ludzi.

Budynek podzielony jest na strefy pożarowe kategorii ZL i ZL III zagrożenia ludzi. Strefy spełniają wymagania przypisane odpowiedniej kategorii ZL.

Liczba osób w:

- Sali kinowej – 300
- Sali wielofunkcyjnej – 80

Ogółem max:

- W piwnicy – 4 osoby
- Na parterze – 365 osób
- Na piętrze – 226 osób

3. Podział obiektu na strefy pożarowe.

Dopuszczalna powierzchnia stref pożarowych kategorii ZL i ZL III w budynku SW wynosi 5000 m<sup>2</sup>. Rzeczywista powierzchnia wewnętrzna wynosi 2 906,6 m<sup>2</sup>. Ze względu na wielkość powierzchni wewnętrznej nie zachodzi potrzeba podziału obiektu na strefy pożarowe. Jednakże z powodu dopuszczalnej długości dróg ewakuacyjnych i wymaganej klasy odporności pożarowej obiekt podzielono na następujące strefy pożarowe, które mogą być traktowane jako odrębne budynki (zgodnie z załączonym rysunkiem podziału budynku – załącznik Z1/1, Z1/2, Z1/3):

- 1) Strefa nr 1 oznaczona kolorem zielonym (SW, ZLI, klasa B)- - bez zmian
- 2) Strefa nr 2 oznaczona kolorem pomarańczowym (N, ZLI, klasa C)- rozbudowana powierzchnia gastronomiczna na parterze
- 3) Strefa nr 3 oznaczona kolorem czerwonym (N, ZLIII, klasa C)- dodany korytarz ewakuacyjny z klatki schodowej na parterze przy rozbudowanej części gastronomicznej

W części piwnicznej jako odrębną strefę pożarową wydzielono węzeł ciepły oraz pomieszczenie agregatu o parametrach ściany klasy REI60, stropy klasy REI60, drzwi klasy EI30.

Kotłownia gazowa z kotłem o mocy cieplnej 16kW nie wymaga wydzielenia pożarowego.

Klasa odporności ogniowej elementów oddzielenia p-poż:

- Ściany REI120
- Stropy REI60
- Drzwi EI60 lub 2x EI30

4. Klasa odporności pożarowej budynku oraz klasy odporności ogniowej i stopień rozprzestrzeniania ognia elementów budowlanych dla poszczególnych stref:

**Strefa nr 1: SW, ZLL, klasa B**

- Główna konstrukcja nośna – R 120
- Konstrukcja dachu – R 30
- Stropy – REI 60
- Ściany zewnętrzne – R 120 EI 60
- Ściany wewnętrzne konstrukcyjne – R 120 EI 30
- Pozostałe ściany wewnętrzne – EI 30
- Przekrycie dachu – E 30

Wszystkie ww elementy budynku NRO.

**Strefa nr 2: N, ZLI, klasa C**

- Główna konstrukcja nośna – R 60
- Konstrukcja dachu – R 15
- Stropy – REI 60
- Ściany zewnętrzne – R 60 EI 30
- Ściany wewnętrzne konstrukcyjne – R 60 EI 15
- Pozostałe ściany wewnętrzne – EI 15
- Przekrycie dachu – E 15

Wszystkie ww elementy budynku NRO.



### **Strefa nr 3: N, ZLIII, klasa C**

- Główna konstrukcja nośna – R 60
- Konstrukcja dachu – R 15
- Stropy – REI 60
- Ściany zewnętrzne – R 60 EI 30
- Ściany wewnętrzne konstrukcyjne – R 60 EI 15
- Pozostałe ściany wewnętrzne – EI 15
- Przekrycie dachu – E 15

Wszystkie ww elementy budynku NRO.

Powyższe wymagania dla poszczególnych stref są spełnione – patrz część opisowa i rysunkowa branży architektury i konstrukcji.

Elementy okładzin elewacyjnych należy mocować do konstrukcji budynku w sposób uniemożliwiający ich odpadanie w czasie krótszym niż 60 minut (wykończenie elewacji deską modrzewiową oraz płytą elewacyjną cementowo-drzazgową i blachą tytanowo-cynkową lub zamiennie blachą aluminiową o powierzchni cynkowej). Palny materiał elewacyjny (deska modrzewiowa oraz elementy rusztu drewnianego pod okładziny elewacyjne z deski i płyty Cetris lub równoważnej) musi być zabezpieczony do stopnia niezapalności.

Odporność ogniowa przepustów instalacyjnych w elementach oddzielenia przeciwpożarowego w ścianach oddzielenia pożarowego – klasa EI 120, w stropach oddzielenia pożarowego – klasa EI 60. Odporność ogniowa przepustów instalacyjnych w pomieszczeniu węzła cieplnego i pomieszczeniu agregatu w piwnicy: w ścianach i stropach – klasa EI 60.

Odporność ogniowa przepustów instalacyjnych o średnicy >4 cm w ścianach i stropach klasy REI 60 w klasie EI 60.

5. Warunki ewakuacji:- istniejące – bez zmian

Szerokość przejść między rzędami siedzeń na widowni przy 18 miejscach w rzędzie co najmniej 0,47m (minimalna szerokość 0,45m + 1cm dla każdego miejsca powyżej 16 miejsc w rzędzie)

Minimalna szerokość przejść komunikacyjnych na widowni 1,20m (żadne przejście komunikacyjne na widowni nie służy ewakuacji więcej niż 150 osób)

Drzwi stanowiące wyjście ewakuacyjne z widowni zaopatrzone w urządzenia przeciwpaniczne Klatki schodowe obudowane, zamykane drzwiami przeciwpożarowymi klasy EI 30 lub EI 60 wg załącznika rysunkowego oraz wyposażone w klapy oddymiające służące do usuwania dymu (klatki schodowe oznaczone numerem K3 i K4)

Ściany wewnętrzne i stropy stanowiące obudowę klatek schodowych mają klasę odporności ogniowej REI 60. Nie dotyczy to klatek przebiegających wyłącznie w obrębie jednej strefy pożarowej (klatki schodowe oznaczone numerem K1 i K2)

Długość dojścia ewakuacyjnego w strefach pożarowych kategorii ZL I przy 2 dojściach wynosi 40m i warunek ten jest spełniony

Długość dojścia ewakuacyjnego w strefie pożarowej kategorii ZL III przy 1 dojściu wynosi 30m, w tym nie więcej niż 20m na poziomej drodze ewakuacyjnej i warunek ten jest spełniony

Na widowni oświetlenie ewakuacyjne. Na drogach ewakuacyjnych oświetlonych wyłącznie światłem sztucznym oświetlenie ewakuacyjne zapewnione. Oświetlenie ewakuacyjne powinno działać 2 godziny od zaniku oświetlenia podstawowego

6. Odległość od obiektów sąsiednich ze względu na bezpieczeństwo pożarowe.

- Budynki sąsiednie należą do obiektów zaliczonych do kategorii ZL i minimalna odległość 8,0m jest zachowana
- Powierzchnia przeszklenia budynków sąsiednich nie przekracza 35%
- Ściany projektowanego budynku zwrócone w stronę budynków sąsiednich w odległości mniejszej niż 8,0m lub bezpośrednio stykające się ze ścianami budynków sąsiednich są ścianami oddzielenia przeciwpożarowego bez otworów okiennych i drzwiowych

7. Sposób zabezpieczenia przeciwpożarowego instalacji użytkowych.

7.1 instalacja wentylacji mechanicznej:- istniejąca, bez zmian

- Przewody wentylacyjne wykonane z materiałów niepalnych
- Przewody wentylacyjne w miejscu przejścia przez elementy oddzielenia przeciwpożarowego wyposażone w przeciwpożarowe klapy odcinające klasy: w ścianach klapy EI 120, w stropach klapy EI 60, sterowane przez sygnalizację sygnalizacyjno-alarmową niezależnie od zastosowanego wyzwalacza termicznego
- Odległość przewodów wentylacyjnych od wykładzin i powierzchni palnych – minimum 0,5m
- Elastyczne elementy łączące wentylatory z przewodami wentylacyjnymi wykonane z

- materiałów co najmniej trudnozapalnych
  - Pomieszczenie agregatu chłodniczego w piwnicy wymaga wydzielenia ścianami REI 60, stropem REI 60, drzwiami EI 30
- 7.2 instalacja c.o. - istniejąca, bez zmian
- Centralne ogrzewanie wodne z obiegiem wymuszonym, ciepło dostarczane z zewnątrz przez węzeł ciepłowniczy umieszczony w piwnicy. System ogrzewania bezpieczny pożarowo w budynku kategorii ZL. Pomieszczenie węzła ciepłowniczego wymaga wydzielenia ścianami REI 60, stropem REI 60, drzwiami EI 30
  - Kotłownia gazowa umieszczona w piwnicy jako dodatkowe źródło ogrzewania wody o łącznej mocy cieplnej 16kW nie wymaga wydzielenia
- 7.3 instalacja elektryczna- istniejąca, bez zmian- w części przebudowywanej i rozbudowywanej wykonana zgodnie z poniższymi parametrami
- Widownia i drogi ewakuacyjne oświetlone wyłącznie światłem sztucznym wyposażone w oświetlenie ewakuacyjne działające przez 2 godziny
  - Obiekt wyposażony w przeciwpożarowy wyłącznik prądu, odcinający dopływ prądu do wszystkich obwodów z wyjątkiem obwodów zasilających instalacje i urządzenia, których funkcjonowanie jest niezbędne podczas pożaru. Wyłącznik umieścić w pobliżu wejścia do hallu kina
  - Budynek wyposażony w instalację chroniącą od wyładowań atmosferycznych
  - Na widowni oświetlenie przeszkodowe oraz podświetlone znaki wskazujące wyjścia ewakuacyjne
  - Przewody i kable stosowane w systemach zasilania i sterowania przeciwpożarowymi kłapami odcinającymi w przewodach wentylacyjnych powinny zapewnić ciągłość dostawy energii elektrycznej w warunkach pożaru przez wymagany czas działania kłap (patrz punkt 7.1 – 120 minut lub 60 minut)
  - Przewody i kable zasilające i sterujące urządzeniami kłap dymowych muszą zapewniać ciągłość dostawy energii elektrycznej w warunkach pożaru przez co najmniej 30 minut
8. Dobór urządzeń przeciwpożarowych w obiekcie: - istniejący, bez zmian
- Stałe urządzenia gaśnicze wodne – niewymagane
  - System sygnalizacji pożarowej – niewymagany. Ze względu na niewystarczającą odporność pożarową konstrukcji stalowej dachu w wyniku wykonanej ekspertyzy technicznej i postanowienia Komendy Wojewódzkiej Państwowej Straży Pożarnej jako rekompensatę niespełnienia przez konstrukcję dachu kina wymaganej klasy odporności ogniowej R 30 należy zastosować instalację sygnalizacji pożaru w całym budynku zgodnie z odrębnym opracowaniem projektowym
  - Dźwiękowy system ostrzegawczy-niewymagany
  - Instalacja wodociągowa przeciwpożarowa z hydrantami 25 wykonana zgodnie z Polskimi Normami będącymi odpowiednikami norm europejskich (EN) – obligatoryjna
  - Kłapy oddymiające klatki schodowe – wymagane
  - Kłapy dymowe oddymiające scenę – niewymagane (powierzchnia sceny <math>< 150 \text{ m}^2</math>, kubatura <math>< 1200 \text{ m}^3</math>)
  - Przeciwpożarowe kłapy odcinające w przewodach wentylacyjnych – wymagane
9. Wyposażenie budynku w gaśnice: - istniejące, bez zmian
- Na każde 100m<sup>2</sup> powierzchni strefy pożarowej w budynku zakwalifikowanym do kategorii ZLI i ZLIII – 1 gaśnica typu GP-2xABC
  - W kotłowni gazowej 1 gaśnica typu GP-6xABC umieszczona przed wejściem do tego pomieszczenia
  - Gaśnice umieszczone do hallu kina, na klatkach schodowych i korytarzach, przy wyjściach z pomieszczeń w taki sposób, aby odległość do najbliższej gaśnicy była  $\leq 30\text{m}$
10. Zaopatrzenie w wodę do zewnętrznego gaszenia pożaru: - istniejące, bez zmian
- Wymagana ilość wody do celów przeciwpożarowych do zewnętrznego gaszenia pożaru budynku kina wynosi 20dm<sup>3</sup>/s i jest zapewniona z co najmniej 2 hydrantów o średnicy 80mm znajdujących się do 75m chronionego obiektu
11. Drogi pożarowe: - istniejące, bez zmian
- Do budynku kina obowiązkowe jest doprowadzenie drogi pożarowej przebiegającej wzdłuż dłuższego boku budynku w odległości 5 – 15m od ściany budynku
  - Powyższy warunek nie obowiązuje w przypadku gdy w budynku  $\leq 3$  kondygnacji zapewnione jest połączenie z drogą pożarową utwardzonym dojściem o długości  $\leq 30\text{m}$  tych wyjść ewakuacyjnych z budynku, poprzez który możliwy jest dostęp (bezpośredni lub drogami

- ewakuacyjnymi) do każdej strefy pożarowej – warunek spełniony
- Istnieje możliwość przejazdu wzdłuż obiektu od ul. Wyszyńskiego do ul. Limanowskiego, szerokość drogi pożarowej biegnącej wzdłuż budynku i łączącej ul. Wyszyńskiego z ul. Limanowskiego wynosi minimum 4,0m
  - Dopuszczalny nacisk na oś drogi pożarowej wynosi co najmniej 100kN

## 5. Konstrukcja.

### EKSPERTYZA TECHNICZNA

Budynek usługowy, dwukondygnacyjny, plus piwnica. Obiekt wybudowany został w systemie tradycyjnym.

Lokal gastronomiczny znajduje się na parterze przedmiotowego budynku.

Ławy fundamentowe betonowe, ściany fundamentowe żelbetowe oraz ceglane - stan techniczny dobry.

Ściany zewnętrzne murowane z cegły pełnej ceramicznej, docieplone - stan dobry. Dodatkowo elementy fasady szklanej na własnej konstrukcji wsporczej- stan dobry.

Ściany nośne wewnętrzne murowane z cegły ceramicznej pełnej - stan dobry.

Nad piwnicą żelbetowy strop - stan dobry.

Kominy murowane z cegły pełnej – stan dobry.

Budynek jest wyposażony w instalację elektryczną, wodną, kanalizacji sanitarnej, gazową oraz ogrzewczą - stan dobry.

Budynek nadaje się do wykonania projektowanych prac budowlanych.

**Po analizie obciążeń działających na budynek w wyniku projektowanych zmian oraz po analizie stanu technicznego budynku z uwzględnieniem stanu podłoża gruntowego należy stwierdzić, że ze względów konstrukcyjnych projektowana przebudowa jest możliwa i nie spowoduje pogorszenia pracy konstrukcji budynku jako całości, ani jego poszczególnych elementów.**

## 6. Wykończenie zewnętrzne i rozwiązania architektoniczno- budowlane

Realizacja połączenia lokalu gastronomicznego z foyer polega na połączeniu i zamknięciu podcienia i przejścia pod budynkiem. Projektuje się wykonanie wydzielających ścian murowanych gr. 25cm z cegły pełnej klasy 20 na zaprawie murarskiej zwykłej klasy M10 bez wykonania klasycznego fundamentowania. Po zdjęciu wierzchnich warstw posadzki chodnika i utwardzeń należy pod projektowanymi ścianami fundamentowymi wykonać podwaliny żelbetowe o wymiarach 40x25cm (beton C16/20 XC1, XC2) zbrojonych prętami 4#12, strzemiona #6 co 20cm stal AIIIIN (RB500) na podlewce z chudego betonu C8/10 gr. 10cm. Rozwiązanie to pozwoli na uniknięcie kolizji z uprzednio zabezpieczonymi (patrz część rysunkowa projektu zagospodarowania) przewodami c.o. w rurze dwudzielnej osłonowej DN 2X250. Poziom posadowienia podwaliny należy ustalić na budowie, dokonując odkrywki i zabezpieczenia jw. istniejącej sieci ciepłowniczej. Ściany murowane oparte na tych podwalinach należy kotwić do ścian istniejącego budynku kina za pomocą stalowych łączników np. LP30. Połączenie obu ścian (istniejącej i projektowanej) wykonujemy za pomocą łączników LP30 wygiętych w kształt litery „L”, które mocujemy kołkami rozporowymi w co 3 spoinie. Projektowana ściana winna być oddylatowana od stropu za pomocą płyt ze skalnej wełny mineralnej twardej o szerokości ściany i gr. 6cm np. Rocklit. Na tak przygotowane (na podkład z wełny mineralnej) połączenie należy nałożyć farbę np. FR COATING. W miejscu lokalizacji ścian należy „wyciąć” pasy istniejącego ocieplenia stropu, celem umożliwienia wykonania ściany. Ściana wewnątrz tynkowa obustronnie tynkiem gipsowym gr. 1,2cm wraz z wyprawą z gładzi gipsowej. Całość malowana farbami lateksowymi matowymi. Kolorystyka w odcieniach szarości i bieli. Ściany murowane ocieplone od zewnątrz styropianem EPS 70-040 gr.15cm z wyprawą tynkarską (tynk silikonowy barwiony w masie) o tym samym wybarwieniu co ściana zewnętrzna kina (odcienie szarości).

Warstwy posadzki uzupełnić należy o warstwę płyt XPS S30L gr.10cm z izolacją przeciwwilgociową (folia PE gr. 0,3mm) oraz warstwę wylewki betonowej C12/15 gr. 10cm zbrojoną siatką #3mm o oczku

10x10cm będącą warstwą spodnią pod wykończeniową warstwą gresu nieszkliwionego na posadzce. W razie konieczności na tak przygotowaną powierzchnię należy wykonać wylewkę samopoziomującą o grubości do 1cm. Płytki gresowe o wymiarach 33x33cm w klasie antypoślizgowości min. R10 o kolorystyce nawiązującej do istniejącej posadzki:



Płytki nieszkliwione o odporności na ścieranie wg PN-EN 14411 w grupie A1a. Płytki gresowe winny pochodzić z tej samej partii produkcyjnej, oznaczone tym samym symbolem odcienia oraz tym samym kalibrem. Wymagana minimalna klasa odporności na płamienie 4. Klasa odporności chemicznej A.

Przed wejściami należy zamontować systemowe, zewnętrzne wycieraczki 120x180cm z naprzemiennymi wkładkami guma – szczotka np. Unimat V22RB. Montaż we wpuszczeniu ograniczonym ramą systemową.

Istniejące 4 szt. grzejników o wymiarach: 100x90cm, 260x30cm, 240x30cm, 240x30cm należy przestawić i ponownie zamontować w miejscach wskazanych w części rysunkowej opracowania. Do ww. grzejników należy wykonać zasilenie przewodami z rur wielowarstwowych PE-X/AL/PE-X np. w systemie instalacyjnym RADOPRESS firmy Pipelife. Przewody prowadzić pod posadzką lub w bruzdach ścian w izolacji z pianki poliuretanowej. Aparaty grzejne - istniejące grzejniki typu VK, o wymiarach jw. z podłączeniem dolnym. Podłączenie wykonać za pomocą konsoli przyłączeniowej wyposażonej w zawory odcinające na zasilaniu i powrocie.

Armatura: istniejące zawory grzejnikowe termostaticzne wbudowane w grzejniki.

Odpowietrzenie: poprzez istniejące samoczynne zawory odpowietrzające zamontowane na najwyższej położonych przewodach oraz odpowietrzniki w grzejnikach.

Po zakończeniu prac montażowych, przed wykonaniem prac izolacyjnych, instalację poddać próbie ciśnieniowej na zimno, a po jej pozytywnym wyniku – na gorąco.

Całość prac wykonać zgodnie z Warunkami technicznymi i odbioru- tom II ,branża sanitarna.

Uzupełnienie elewacji stanowią ściany fasadowe o tej samej kompozycji szprosów i przeszkleń co istniejąca fasada. W projektowanych fasadach należy umieścić kanał wentylacji nawiewnej i wywiewnej zgodnie z częścią graficzną niniejszego opracowania.

Dodatkowo w przestrzeni wnętrza projektuje się wydzielenie klatki ewakuacyjnej z 1 piętra wraz z drzwiami prowadzącymi na zewnątrz budynku.

Wykonanie ocieplenia elewacji budynku. Ściany murowane zagruntować pod docieplenie elewacji. Elewacja ocieplona będzie płytami styropianowymi gr. 15cm w systemie np. BAUMIT. Tynki na elewacji proponuje silikonowe barwione w masie w systemie np. BAUMIT lub równoważnym.

- Stolarka okienna – ALUMINIOWA w kolorze istniejącej (odcienie szarości)
- Obróbka blacharska – blacha tytanowo - cynkowa grubości 0,7mm – kolor grafitowy

## **8. Wentylacja.**

Istniejąca wentylacja mechaniczna podlega przebudowie z rozbudową, w zakresie wskazanym w części rysunkowej projektu. Należy istniejące kanały nawiewne i wywiewne „przedłużyć”, mocując na systemowych zawieszach do konstrukcji stropu, stosując takie same przekroje poprzeczne (kanał wywiewny  $\varnothing 250\text{mm}$ , kanał nawiewny 630x200mm), izolacja w postaci materiałów kauczukowych np. Armaflex Duct Plus.

## **10. Instalacje- bez zmian istniejące**

Budynki posiada następujące instalacje:

- Instalacja wod-kan -istniejąca – ścieki i zasilenie w wodę z sieci miejskiej.
- Wody opadowe odprowadzone instalacją do miejskiej sieci kanalizacji deszczowej -istniejącej
- Instalacja ciepłego ogrzewania i ciepłej wody -istniejąca
- Instalacja elektryczna jedno i trójfazowa.-istniejąca
- Instalacja odgromowa – istniejąca - przewody odprowadzające i instalacji pod tynkiem, uziemienie instalacji do fundamentów
- Instalacja teletechniczna – istniejąca- telefon, antena radiowa i telewizyjna.

## **11. Charakterystyka ekologiczna.**

Wytwarzane odpady stałe - gromadzone w kontenerach, wywożone przez służby oczyszczania miasta.

Emisja hałasu, wibracji, promieniowania – nie występuje.

Budynek nie ma ujemnego wpływu na glebę, wody powierzchniowe i przyziemne.

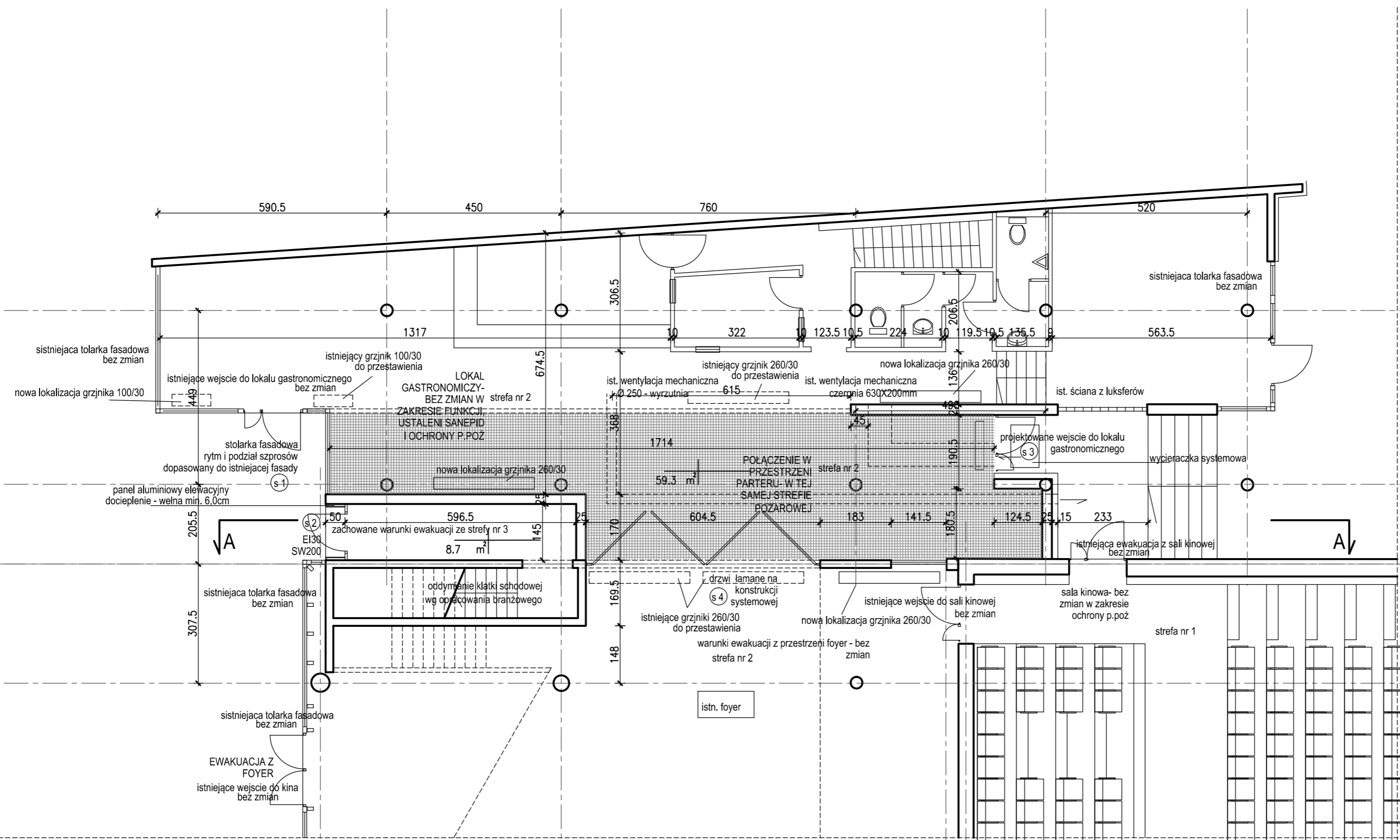
Przyjęte w projekcie rozwiązania przestrzenne, funkcjonalne i techniczne nie powodują negatywnego wpływu na środowisko przyrodnicze, zdrowie ludzi oraz istniejące budynki sąsiednie.

PROJEKTANT : mgr inż. arch. Tomasz Wolanin  
upr. nr 64/07/DOIA

PROJEKTANT : mgr inż. Dariusz Kijewski  
upr. nr UAN/N/7210/1027/88

PROJEKTANT : mgr inż. Ernest Kłosowski  
upr. nr ZAP/0113/PWBKb/17





OŚWIADCZAM, ŻE PROJEKT ZAGOSPODAROWANIA TERENU  
ZOSTAŁ SPORZĄDZONY NA KOPII MAPY  
DO CELÓW PROJEKTOWYCH ZGODNEJ Z ORYGINAŁEM

PODPIS

PROJEKT CHRONIONY PRAWEM AUTORSKIM.  
WYKONANIE: MIEJSCOWOŚĆ OPRACOWAŁ: mgr inż. TOMEK WOLANIN, W TRYBIE KONSULTACJI WYKONAWCZYCH PRACOWNIKÓW  
A PRAWO UMIESZCZENIA W SYSTEMACH PRZECIOPIRANIA DŹWIĘKU – ZA WZGLĘDEM WŁAŚCICIELA ORGANIZACJI ADMINISTRACJI  
PRACOWNIKÓW W WYKONANIU PRACOWNIKÓW W TRYBIE KONSULTACJI WYKONAWCZYCH PRACOWNIKÓW WYKONAWCZYCH PRACOWNIKÓW  
ORAZ DOKONYWANIE ZMIAN BEZ ZOBOWIĄZANIA JEST ZABRONIONE I PODLEGA ODPOWIEDZIALNOŚCI KARNEJ I NACY ART.  
176,177,178,179,180,181,182,183,184,185,186,187,188,189,190,191,192,193,194,195,196,197,198,199,200,201,202,203,204,205,206,207,208,209,210,211,212,213,214,215,216,217,218,219,220,221,222,223,224,225,226,227,228,229,230,231,232,233,234,235,236,237,238,239,240,241,242,243,244,245,246,247,248,249,250,251,252,253,254,255,256,257,258,259,260,261,262,263,264,265,266,267,268,269,270,271,272,273,274,275,276,277,278,279,280,281,282,283,284,285,286,287,288,289,290,291,292,293,294,295,296,297,298,299,300,301,302,303,304,305,306,307,308,309,310,311,312,313,314,315,316,317,318,319,320,321,322,323,324,325,326,327,328,329,330,331,332,333,334,335,336,337,338,339,340,341,342,343,344,345,346,347,348,349,350,351,352,353,354,355,356,357,358,359,360,361,362,363,364,365,366,367,368,369,370,371,372,373,374,375,376,377,378,379,380,381,382,383,384,385,386,387,388,389,390,391,392,393,394,395,396,397,398,399,400,401,402,403,404,405,406,407,408,409,410,411,412,413,414,415,416,417,418,419,420,421,422,423,424,425,426,427,428,429,430,431,432,433,434,435,436,437,438,439,440,441,442,443,444,445,446,447,448,449,450,451,452,453,454,455,456,457,458,459,460,461,462,463,464,465,466,467,468,469,470,471,472,473,474,475,476,477,478,479,480,481,482,483,484,485,486,487,488,489,490,491,492,493,494,495,496,497,498,499,500,501,502,503,504,505,506,507,508,509,510,511,512,513,514,515,516,517,518,519,520,521,522,523,524,525,526,527,528,529,530,531,532,533,534,535,536,537,538,539,540,541,542,543,544,545,546,547,548,549,550,551,552,553,554,555,556,557,558,559,560,561,562,563,564,565,566,567,568,569,570,571,572,573,574,575,576,577,578,579,580,581,582,583,584,585,586,587,588,589,590,591,592,593,594,595,596,597,598,599,600,601,602,603,604,605,606,607,608,609,610,611,612,613,614,615,616,617,618,619,620,621,622,623,624,625,626,627,628,629,630,631,632,633,634,635,636,637,638,639,640,641,642,643,644,645,646,647,648,649,650,651,652,653,654,655,656,657,658,659,660,661,662,663,664,665,666,667,668,669,670,671,672,673,674,675,676,677,678,679,680,681,682,683,684,685,686,687,688,689,690,691,692,693,694,695,696,697,698,699,700,701,702,703,704,705,706,707,708,709,710,711,712,713,714,715,716,717,718,719,720,721,722,723,724,725,726,727,728,729,730,731,732,733,734,735,736,737,738,739,740,741,742,743,744,745,746,747,748,749,750,751,752,753,754,755,756,757,758,759,760,761,762,763,764,765,766,767,768,769,770,771,772,773,774,775,776,777,778,779,780,781,782,783,784,785,786,787,788,789,790,791,792,793,794,795,796,797,798,799,800,801,802,803,804,805,806,807,808,809,810,811,812,813,814,815,816,817,818,819,820,821,822,823,824,825,826,827,828,829,830,831,832,833,834,835,836,837,838,839,840,841,842,843,844,845,846,847,848,849,850,851,852,853,854,855,856,857,858,859,860,861,862,863,864,865,866,867,868,869,870,871,872,873,874,875,876,877,878,879,880,881,882,883,884,885,886,887,888,889,890,891,892,893,894,895,896,897,898,899,900,901,902,903,904,905,906,907,908,909,910,911,912,913,914,915,916,917,918,919,920,921,922,923,924,925,926,927,928,929,930,931,932,933,934,935,936,937,938,939,940,941,942,943,944,945,946,947,948,949,950,951,952,953,954,955,956,957,958,959,960,961,962,963,964,965,966,967,968,969,970,971,972,973,974,975,976,977,978,979,980,981,982,983,984,985,986,987,988,989,990,991,992,993,994,995,996,997,998,999,1000

PTZRBUDOWA I ROZBUDOWA  
CZĘŚCI POMIESZCZEŃ PARTERU KINA WOLNOŚĆ  
DZIAŁKA NR 800/2 OBR. 0013  
UL. WYSZYŃSKIEGO – SZCZECINEK

INWESTOR  
MIASTO SZCZECINEK  
PL. WOLNOŚCI 13  
78-400 SZCZECINEK

WYKONAWCA  
ARCHITEKT TOMASZ WOLANIN  
PL. WOLNOŚCI 13  
78-400 SZCZECINEK

FAZA  
BRANŻA  
PROJEKT WYKONAWCZY  
ARCHITEKTURA

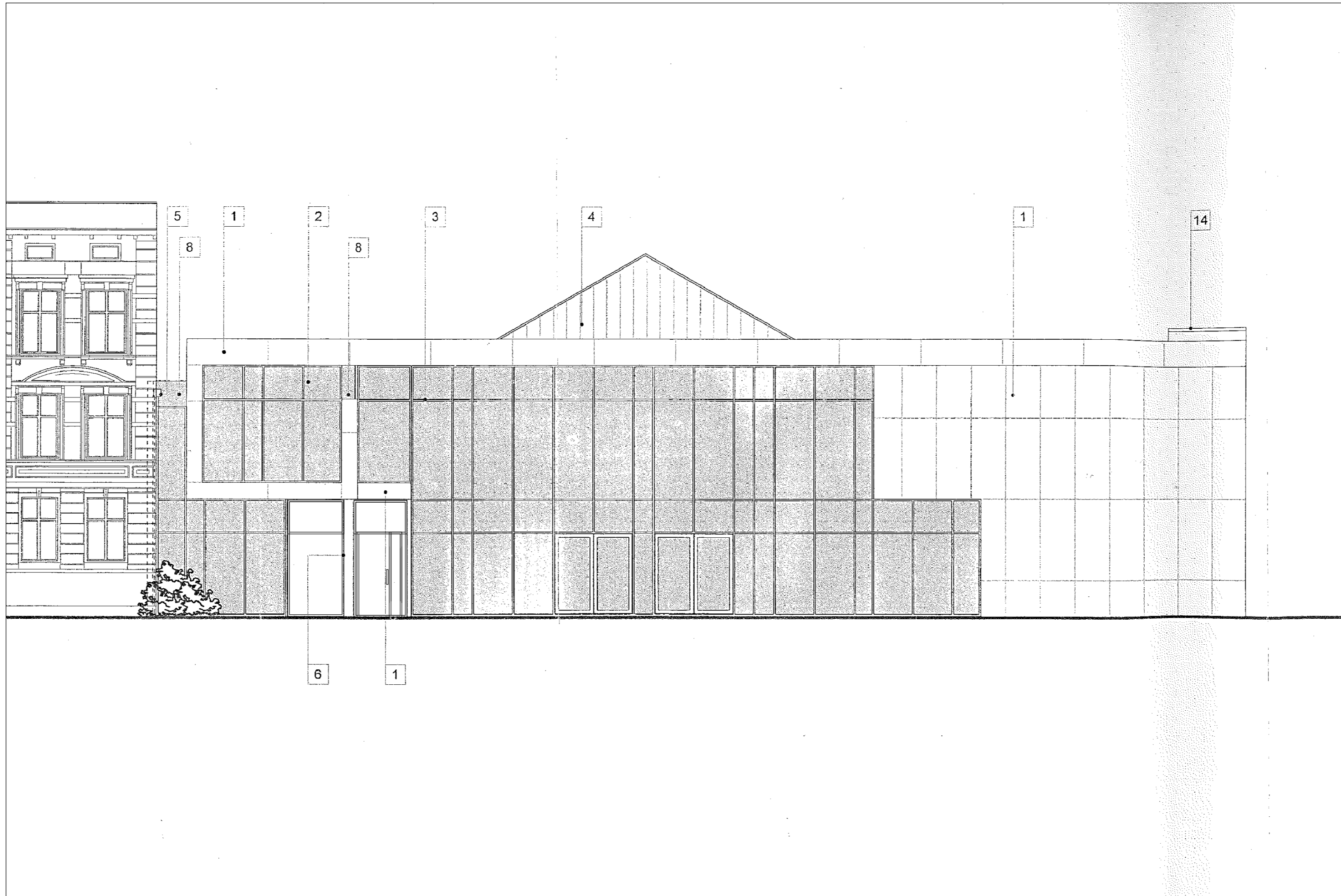
TEMAT  
**RZUT PARTERU**

OPRACOWAŁ	UPR.	DATA	PODPIS
MGR INŻ. ARCH. TOMASZ WOLANIN		03.2020 04/07/DOJA	

SKALA	INDEKS
1:100	A
DATA	NR. RYSUNKU
03.2020	A2







PROJEKT CHRONIONY PRAWEM AUTORSKIM.  
 WYKONANIE: MIĘDZYLICZBA SP. Z O.O. PRACOWNIKI W TWÓRZYŃSKIM PRZEMYSŁOWYM OSIEDLE WYKONAWCZYCH PRACOWNI  
 A POWNIEMO UMIESZCZONE W SYSTEMACH PRZECIWOPIRANIA DROGOWI – ZA WŁASNOŚCIĄ WŁASNOŚCI ORGANIZACJI ADMINISTRACYJNEJ  
 PRZEZNACZONE W WYKONAWCZYCH FUNKCJIACH W TWÓRZYŃSKIM PRZEMYSŁOWYM OSIEDLE WYKONAWCZYCH PRACOWNI  
 ORAZ DOKONYWANE ZAWIĄZANIE BEZ ZOBOWIĄZANIA JEST ZABRONIONE I PODLEGA ODPOWIEDZIALNOŚCI KARNEJ I MOCY ART.  
 178 § 1 I 2 KRSW. Z 24.03.2017R. O PRACACH AUTORSKICH I PRAWACH PODROBNOŚCIOWYCH. WSKA. 2017.1.1.194.1.

PTZRBIDOWA I ROZBUDOWA  
 CZĘŚCI POMIESZCZEŃ PARTERU KINA WOLNOŚĆ  
 DZIAŁKA NR 800/2 OBR. 0013  
 UL. WYSZYŃSKIEGO – SZCZECINEK

INWESTOR  
 MIASTO SZCZECINEK  
 PL. WOLNOŚCI 13  
 78-400 SZCZECINEK

WYKONAWCA  
 ARCHITEKT TOMASZ WOLANIN  
 PL. WOLNOŚCI 13  
 78-400 SZCZECINEK

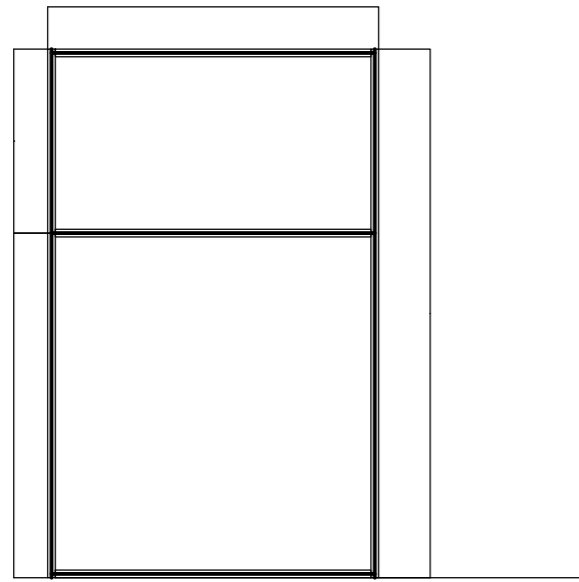
FAZA  
 BRANŻA  
 PROJEKT WYKONAWCZY  
 ARCHITEKTURA

TEMAT  
**ELEWACJA WSCHODNIA**

OPRACOWAŁ	UPR.	DATA	PODPIS
MGR INŻ. ARCH. TOMASZ WOLANIN		03.2020 04/07/2020	

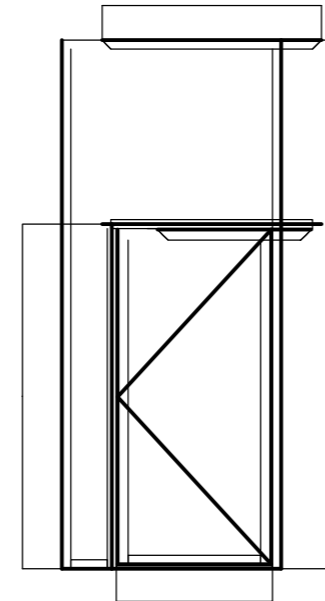
SKALA	INDEKS
1:100	A
DATA 03.2020	NR. RYSUNKU A4





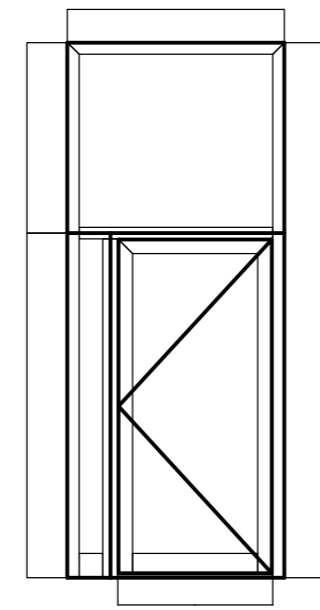
s 1

Fasada  
(B=2 137, H=3 496)  
Ściana słupowo ryglowa . RAL 9006.  
Wypełnienie szyba 6ESG/16/6/16/44.2VSG  
**Ilość:**  
1



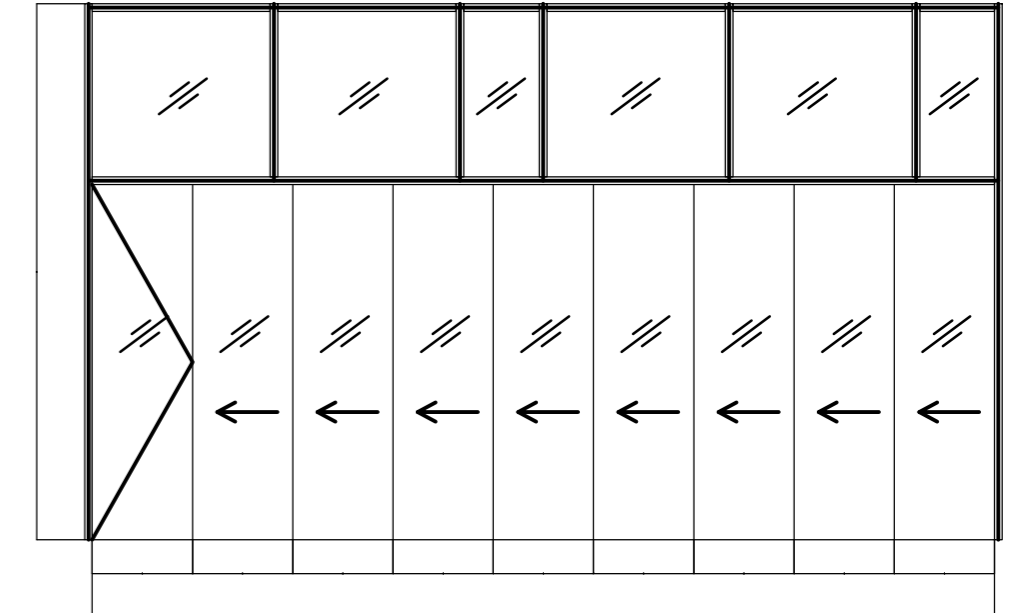
s 2

Drzwi ppoż EI 30 z naswietlem górnym i boczny  
(B=1 450, H=3 496)  
Drzwi jednoskrzydłowe otwierane na zewnątrz.  
Drzwi wyposażone w trzy zawiasy 3-skrzydłkowe, klamko-klamka, samozamykacz Geze 4000 bez funkcji blokady, światło przejścia 90cm.cm.  
Kolor profili RAL9006.  
Wypełnienie szyba EI30/16/44.2  
**Ilość:**  
1



s 3

Drzwi z naswietlem górnym i boczny  
(B=1 434, H=3 539)  
Drzwi jednoskrzydłowe otwierane na zewnątrz z naswietlem górnym i boczny. Drzwi wyposażone w trzy zawiasy dwuskrzydłkowe, klamko-klamkę, próg. Drzwi o światle przejścia 90cm .  
Kolor profili RAL9006.  
Wypełnienie szyba 6ESG/16/6/16/44.2VSG  
**Ilość:**  
1



s 4

Przebudowa istniejącej fasady  
(B=5 967, H=3 545)  
Dolna część otwierana systemowo na całą szerokość. Naswietle stałe wykorzystać z istniejącej fasady.  
Kolor profili RAL9006.  
Wypełnienie drzwi i naswietla szyba 8ESG  
**Ilość:**  
1

uwaga: wymiary sprawdzić na budowie

<small>PROJEKT CHRONIONY PRAWEM AUTORSKIM. WYKONANIE WYMAGANE W SYSTEMIE PRACOWNIOWYM W ZAKRESIE WYKONANIA PROJEKTU, A PONADTO UMIESZCZANE W SYSTEMIE PRACOWNIOWYM DOKUMENTACJI ADMINISTRACYJNEJ, PRACOWNIOWE W WYKONANIU PRACOWNIOWYM W ZAKRESIE WYKONANIA PROJEKTU, ORAZ DOKONYWANIE ZMIAN BEZ ZGODY AUTORA JEST ZABRONIONE I PODLEGA ODPOWIEDZIALNOŚCI KARNEJ I KACY ART. 178 I 179 I 180 I 181 I 182 I 183 I 184 I 185 I 186 I 187 I 188 I 189 I 190 I 191 I 192 I 193 I 194 I 195 I 196 I 197 I 198 I 199 I 200 I 201 I 202 I 203 I 204 I 205 I 206 I 207 I 208 I 209 I 210 I 211 I 212 I 213 I 214 I 215 I 216 I 217 I 218 I 219 I 220 I 221 I 222 I 223 I 224 I 225 I 226 I 227 I 228 I 229 I 230 I 231 I 232 I 233 I 234 I 235 I 236 I 237 I 238 I 239 I 240 I 241 I 242 I 243 I 244 I 245 I 246 I 247 I 248 I 249 I 250 I 251 I 252 I 253 I 254 I 255 I 256 I 257 I 258 I 259 I 260 I 261 I 262 I 263 I 264 I 265 I 266 I 267 I 268 I 269 I 270 I 271 I 272 I 273 I 274 I 275 I 276 I 277 I 278 I 279 I 280 I 281 I 282 I 283 I 284 I 285 I 286 I 287 I 288 I 289 I 290 I 291 I 292 I 293 I 294 I 295 I 296 I 297 I 298 I 299 I 300 I 301 I 302 I 303 I 304 I 305 I 306 I 307 I 308 I 309 I 310 I 311 I 312 I 313 I 314 I 315 I 316 I 317 I 318 I 319 I 320 I 321 I 322 I 323 I 324 I 325 I 326 I 327 I 328 I 329 I 330 I 331 I 332 I 333 I 334 I 335 I 336 I 337 I 338 I 339 I 340 I 341 I 342 I 343 I 344 I 345 I 346 I 347 I 348 I 349 I 350 I 351 I 352 I 353 I 354 I 355 I 356 I 357 I 358 I 359 I 360 I 361 I 362 I 363 I 364 I 365 I 366 I 367 I 368 I 369 I 370 I 371 I 372 I 373 I 374 I 375 I 376 I 377 I 378 I 379 I 380 I 381 I 382 I 383 I 384 I 385 I 386 I 387 I 388 I 389 I 390 I 391 I 392 I 393 I 394 I 395 I 396 I 397 I 398 I 399 I 400 I 401 I 402 I 403 I 404 I 405 I 406 I 407 I 408 I 409 I 410 I 411 I 412 I 413 I 414 I 415 I 416 I 417 I 418 I 419 I 420 I 421 I 422 I 423 I 424 I 425 I 426 I 427 I 428 I 429 I 430 I 431 I 432 I 433 I 434 I 435 I 436 I 437 I 438 I 439 I 440 I 441 I 442 I 443 I 444 I 445 I 446 I 447 I 448 I 449 I 450 I 451 I 452 I 453 I 454 I 455 I 456 I 457 I 458 I 459 I 460 I 461 I 462 I 463 I 464 I 465 I 466 I 467 I 468 I 469 I 470 I 471 I 472 I 473 I 474 I 475 I 476 I 477 I 478 I 479 I 480 I 481 I 482 I 483 I 484 I 485 I 486 I 487 I 488 I 489 I 490 I 491 I 492 I 493 I 494 I 495 I 496 I 497 I 498 I 499 I 500 I 501 I 502 I 503 I 504 I 505 I 506 I 507 I 508 I 509 I 510 I 511 I 512 I 513 I 514 I 515 I 516 I 517 I 518 I 519 I 520 I 521 I 522 I 523 I 524 I 525 I 526 I 527 I 528 I 529 I 530 I 531 I 532 I 533 I 534 I 535 I 536 I 537 I 538 I 539 I 540 I 541 I 542 I 543 I 544 I 545 I 546 I 547 I 548 I 549 I 550 I 551 I 552 I 553 I 554 I 555 I 556 I 557 I 558 I 559 I 560 I 561 I 562 I 563 I 564 I 565 I 566 I 567 I 568 I 569 I 570 I 571 I 572 I 573 I 574 I 575 I 576 I 577 I 578 I 579 I 580 I 581 I 582 I 583 I 584 I 585 I 586 I 587 I 588 I 589 I 590 I 591 I 592 I 593 I 594 I 595 I 596 I 597 I 598 I 599 I 600 I 601 I 602 I 603 I 604 I 605 I 606 I 607 I 608 I 609 I 610 I 611 I 612 I 613 I 614 I 615 I 616 I 617 I 618 I 619 I 620 I 621 I 622 I 623 I 624 I 625 I 626 I 627 I 628 I 629 I 630 I 631 I 632 I 633 I 634 I 635 I 636 I 637 I 638 I 639 I 640 I 641 I 642 I 643 I 644 I 645 I 646 I 647 I 648 I 649 I 650 I 651 I 652 I 653 I 654 I 655 I 656 I 657 I 658 I 659 I 660 I 661 I 662 I 663 I 664 I 665 I 666 I 667 I 668 I 669 I 670 I 671 I 672 I 673 I 674 I 675 I 676 I 677 I 678 I 679 I 680 I 681 I 682 I 683 I 684 I 685 I 686 I 687 I 688 I 689 I 690 I 691 I 692 I 693 I 694 I 695 I 696 I 697 I 698 I 699 I 700 I 701 I 702 I 703 I 704 I 705 I 706 I 707 I 708 I 709 I 710 I 711 I 712 I 713 I 714 I 715 I 716 I 717 I 718 I 719 I 720 I 721 I 722 I 723 I 724 I 725 I 726 I 727 I 728 I 729 I 730 I 731 I 732 I 733 I 734 I 735 I 736 I 737 I 738 I 739 I 740 I 741 I 742 I 743 I 744 I 745 I 746 I 747 I 748 I 749 I 750 I 751 I 752 I 753 I 754 I 755 I 756 I 757 I 758 I 759 I 760 I 761 I 762 I 763 I 764 I 765 I 766 I 767 I 768 I 769 I 770 I 771 I 772 I 773 I 774 I 775 I 776 I 777 I 778 I 779 I 780 I 781 I 782 I 783 I 784 I 785 I 786 I 787 I 788 I 789 I 790 I 791 I 792 I 793 I 794 I 795 I 796 I 797 I 798 I 799 I 800 I 801 I 802 I 803 I 804 I 805 I 806 I 807 I 808 I 809 I 810 I 811 I 812 I 813 I 814 I 815 I 816 I 817 I 818 I 819 I 820 I 821 I 822 I 823 I 824 I 825 I 826 I 827 I 828 I 829 I 830 I 831 I 832 I 833 I 834 I 835 I 836 I 837 I 838 I 839 I 840 I 841 I 842 I 843 I 844 I 845 I 846 I 847 I 848 I 849 I 850 I 851 I 852 I 853 I 854 I 855 I 856 I 857 I 858 I 859 I 860 I 861 I 862 I 863 I 864 I 865 I 866 I 867 I 868 I 869 I 870 I 871 I 872 I 873 I 874 I 875 I 876 I 877 I 878 I 879 I 880 I 881 I 882 I 883 I 884 I 885 I 886 I 887 I 888 I 889 I 890 I 891 I 892 I 893 I 894 I 895 I 896 I 897 I 898 I 899 I 900 I 901 I 902 I 903 I 904 I 905 I 906 I 907 I 908 I 909 I 910 I 911 I 912 I 913 I 914 I 915 I 916 I 917 I 918 I 919 I 920 I 921 I 922 I 923 I 924 I 925 I 926 I 927 I 928 I 929 I 930 I 931 I 932 I 933 I 934 I 935 I 936 I 937 I 938 I 939 I 940 I 941 I 942 I 943 I 944 I 945 I 946 I 947 I 948 I 949 I 950 I 951 I 952 I 953 I 954 I 955 I 956 I 957 I 958 I 959 I 960 I 961 I 962 I 963 I 964 I 965 I 966 I 967 I 968 I 969 I 970 I 971 I 972 I 973 I 974 I 975 I 976 I 977 I 978 I 979 I 980 I 981 I 982 I 983 I 984 I 985 I 986 I 987 I 988 I 989 I 990 I 991 I 992 I 993 I 994 I 995 I 996 I 997 I 998 I 999 I 1000 I 1001 I 1002 I 1003 I 1004 I 1005 I 1006 I 1007 I 1008 I 1009 I 1010 I 1011 I 1012 I 1013 I 1014 I 1015 I 1016 I 1017 I 1018 I 1019 I 1020 I 1021 I 1022 I 1023 I 1024 I 1025 I 1026 I 1027 I 1028 I 1029 I 1030 I 1031 I 1032 I 1033 I 1034 I 1035 I 1036 I 1037 I 1038 I 1039 I 1040 I 1041 I 1042 I 1043 I 1044 I 1045 I 1046 I 1047 I 1048 I 1049 I 1050 I 1051 I 1052 I 1053 I 1054 I 1055 I 1056 I 1057 I 1058 I 1059 I 1060 I 1061 I 1062 I 1063 I 1064 I 1065 I 1066 I 1067 I 1068 I 1069 I 1070 I 1071 I 1072 I 1073 I 1074 I 1075 I 1076 I 1077 I 1078 I 1079 I 1080 I 1081 I 1082 I 1083 I 1084 I 1085 I 1086 I 1087 I 1088 I 1089 I 1090 I 1091 I 1092 I 1093 I 1094 I 1095 I 1096 I 1097 I 1098 I 1099 I 1100 I 1101 I 1102 I 1103 I 1104 I 1105 I 1106 I 1107 I 1108 I 1109 I 1110 I 1111 I 1112 I 1113 I 1114 I 1115 I 1116 I 1117 I 1118 I 1119 I 1120 I 1121 I 1122 I 1123 I 1124 I 1125 I 1126 I 1127 I 1128 I 1129 I 1130 I 1131 I 1132 I 1133 I 1134 I 1135 I 1136 I 1137 I 1138 I 1139 I 1140 I 1141 I 1142 I 1143 I 1144 I 1145 I 1146 I 1147 I 1148 I 1149 I 1150 I 1151 I 1152 I 1153 I 1154 I 1155 I 1156 I 1157 I 1158 I 1159 I 1160 I 1161 I 1162 I 1163 I 1164 I 1165 I 1166 I 1167 I 1168 I 1169 I 1170 I 1171 I 1172 I 1173 I 1174 I 1175 I 1176 I 1177 I 1178 I 1179 I 1180 I 1181 I 1182 I 1183 I 1184 I 1185 I 1186 I 1187 I 1188 I 1189 I 1190 I 1191 I 1192 I 1193 I 1194 I 1195 I 1196 I 1197 I 1198 I 1199 I 1200 I 1201 I 1202 I 1203 I 1204 I 1205 I 1206 I 1207 I 1208 I 1209 I 1210 I 1211 I 1212 I 1213 I 1214 I 1215 I 1216 I 1217 I 1218 I 1219 I 1220 I 1221 I 1222 I 1223 I 1224 I 1225 I 1226 I 1227 I 1228 I 1229 I 1230 I 1231 I 1232 I 1233 I 1234 I 1235 I 1236 I 1237 I 1238 I 1239 I 1240 I 1241 I 1242 I 1243 I 1244 I 1245 I 1246 I 1247 I 1248 I 1249 I 1250 I 1251 I 1252 I 1253 I 1254 I 1255 I 1256 I 1257 I 1258 I 1259 I 1260 I 1261 I 1262 I 1263 I 1264 I 1265 I 1266 I 1267 I 1268 I 1269 I 1270 I 1271 I 1272 I 1273 I 1274 I 1275 I 1276 I 1277 I 1278 I 1279 I 1280 I 1281 I 1282 I 1283 I 1284 I 1285 I 1286 I 1287 I 1288 I 1289 I 1290 I 1291 I 1292 I 1293 I 1294 I 1295 I 1296 I 1297 I 1298 I 1299 I 1300 I 1301 I 1302 I 1303 I 1304 I 1305 I 1306 I 1307 I 1308 I 1309 I 1310 I 1311 I 1312 I 1313 I 1314 I 1315 I 1316 I 1317 I 1318 I 1319 I 1320 I 1321 I 1322 I 1323 I 1324 I 1325 I 1326 I 1327 I 1328 I 1329 I 1330 I 1331 I 1332 I 1333 I 1334 I 1335 I 1336 I 1337 I 1338 I 1339 I 1340 I 1341 I 1342 I 1343 I 1344 I 1345 I 1346 I 1347 I 1348 I 1349 I 1350 I 1351 I 1352 I 1353 I 1354 I 1355 I 1356 I 1357 I 1358 I 1359 I 1360 I 1361 I 1362 I 1363 I 1364 I 1365 I 1366 I 1367 I 1368 I 1369 I 1370 I 1371 I 1372 I 1373 I 1374 I 1375 I 1376 I 1377 I 1378 I 1379 I 1380 I 1381 I 1382 I 1383 I 1384 I 1385 I 1386 I 1387 I 1388 I 1389 I 1390 I 1391 I 1392 I 1393 I 1394 I 1395 I 1396 I 1397 I 1398 I 1399 I 1400 I 1401 I 1402 I 1403 I 1404 I 1405 I 1406 I 1407 I 1408 I 1409 I 1410 I 1411 I 1412 I 1413 I 1414 I 1415 I 1416 I 1417 I 1418 I 1419 I 1420 I 1421 I 1422 I 1423 I 1424 I 1425 I 1426 I 1427 I 1428 I 1429 I 1430 I 1431 I 1432 I 1433 I 1434 I 1435 I 1436 I 1437 I 1438 I 1439 I 1440 I 1441 I 1442 I 1443 I 1444 I 1445 I 1446 I 1447 I 1448 I 1449 I 1450 I 1451 I 1452 I 1453 I 1454 I 1455 I 1456 I 1457 I 1458 I 1459 I 1460 I 1461 I 1462 I 1463 I 1464 I 1465 I 1466 I 1467 I 1468 I 1469 I 1470 I 1471 I 1472 I 1473 I 1474 I 1475 I 1476 I 1477 I 1478 I 1479 I 1480 I 1481 I 1482 I 1483 I 1484 I 1485 I 1486 I 1487 I 1488 I 1489 I 1490 I 1491 I 1492 I 1493 I 1494 I 1495 I 1496 I 1497 I 1498 I 1499 I 1500 I 1501 I 1502 I 1503 I 1504 I 1505 I 1506 I 1507 I 1508 I 1509 I 1510 I 1511 I 1512 I 1513 I 1514 I 1515 I 1516 I 1517 I 1518 I 1519 I 1520 I 1521 I 1522 I 1523 I 1524 I 1525 I 1526 I 1527 I 1528 I 1529 I 1530 I 1531 I 1532 I 1533 I 1534 I 1535 I 1536 I 1537 I 1538 I 1539 I 1540 I 1541 I 1542 I 1543 I 1544 I 1545 I 1546 I 1547 I 1548 I 1549 I 1550 I 1551 I 1552 I 1553 I 1554 I 1555 I 1556 I 1557 I 1558 I 1559 I 1560 I 1561 I 1562 I 1563 I 1564 I 1565 I 1566 I 1567 I 1568 I 1569 I 1570 I 1571 I 1572 I 1573 I 1574 I 1575 I 1576 I 1577 I 1578 I 1579 I 1580 I 1581 I 1582 I 1583 I 1584 I 1585 I 1586 I 1587 I 1588 I 1589 I 1590 I 1591 I 1592 I 1593 I 1594 I 1595 I 1596 I 1597 I 1598 I 1599 I 1600 I 1601 I 1602 I 1603 I 1604 I 1605 I 1606 I 1607 I 1608 I 1609 I 1610 I 1611 I 1612 I 1613 I 1614 I 1615 I 1616 I 1617 I 1618 I 1619 I 1620 I 1621 I 1622 I 1623 I 1624 I 1625 I 1626 I 1627 I 1628 I 1629 I 1630 I 1631 I 1632 I 1633 I 1634 I 1635 I 1636 I 1637 I 1638 I 1639 I 1640 I 1641 I 1642 I 1643 I 1644 I 1645 I 1646 I 1647 I 1648 I 1649 I 1650 I 1651 I 1652 I 1653 I 1654 I 1655 I 1656 I 1657 I 1658 I 1659 I 1660 I 1661 I 1662 I 1663 I 1664 I 1665 I 1666 I 1667 I 1668 I 1669 I 1670 I 1671 I 1672 I 1673 I 1674 I 1675 I 1676 I 1677 I 1678 I 1679 I 1680 I 1681 I 1682 I 1683 I 1684 I 1685 I 1686 I 1687 I 1688 I 1689 I 1690 I 1691 I 1692 I 1693 I 1694 I 1695 I 1696 I 1697 I 1698 I 1699 I 1700 I 1701 I 1702 I 1703 I 1704 I 1705 I 1706 I 1707 I 1708 I 1709 I 1710 I 1711 I 1712 I 1713 I 1714 I 1715 I 1716 I 1717 I 1718 I 1719 I 1720 I 1721 I 1722 I 1723 I 1724 I 1725 I 1726 I 1727 I 1728 I 1729 I 1730 I 1731 I 1732 I 1733 I 1734 I 1735 I 1736 I 1737 I 1738 I 1739 I 1740 I 1741 I 1742 I 1743 I 1744 I 1745 I 1746 I 1747 I 1748 I 1749 I 1750 I 1751 I 1752 I 1753 I 1754 I 1755 I 1756 I 1757 I 1758 I 1759 I 1760 I 1761 I 1762 I 1763 I 1764 I 1765 I 1766 I 1767 I 1768 I 1769 I 1770 I 1771 I 1772 I 1773 I 1774 I 1775 I 1776 I 1777 I 1778 I 1779 I 1780 I 1781 I 1782 I 1783 I 1784 I 1785 I 1786 I 1787 I 1788 I 1789 I 1790 I 1791 I 1792 I 1793 I 1794 I 1795 I 1796 I 1797 I 1798 I 1799 I 1800 I 1801 I 1802 I 1803 I 1804 I 1805 I 1806 I 1807 I 1808 I 1809 I 1810 I 1811 I 1812 I 1813 I 1814 I 1815 I 1816 I 1817 I 1818 I 1819 I 1820 I 1821 I 1822 I 1823 I 1824 I 1825 I 1826 I 1827 I 1828 I 1829 I 1830 I 1831 I 1832 I 1833 I 1834 I 1835 I 1836 I 1837 I 1838 I 1839 I 1840 I 1841 I 1842 I 1843 I 1844 I 1845 I 1846 I 1847 I 1848 I 1849 I 1850 I 1851 I 1852 I 1853 I 1854 I 1855 I 1856 I 1857 I 1858 I 1859 I 1860 I 1861 I 1862 I 1863 I 1864 I 1865 I 1866 I 1867 I 1868 I 1869 I 1870 I 1871 I 1872 I 1873 I 1874 I 1875 I 1876 I 1877 I 1878 I 1879 I 1880 I 1881 I 1882 I 1883 I 1884 I 1885 I 1886 I 1887 I 1888 I 1889 I 1890 I 1891 I 1892 I 1893 I 1894 I 1895 I 1896 I 1897 I 1898 I 1899 I 1900 I 1901 I 1902 I 1903 I 1904 I 1905 I 1906 I 1907 I 1908 I 1909 I 1910 I 1911 I 1912 I 1913 I 1914 I 1915 I 1916 I 1917 I 1918 I 1919 I 1920 I 1921 I 1922 I 1923 I 1924 I 1925 I 1926 I 1927 I 1928 I 1929 I 1930 I 1931 I 1932 I 1933 I 1934 I 1935 I 1936 I 1937 I 1938 I 1939 I 1940 I 1941 I 1942 I 1943 I 1944 I 1945 I 1946 I 1947 I 1948 I 1949 I 1950 I 1951 I 1952 I 1953 I 1954 I 1955 I 1956 I 1957 I 1958 I 1959 I 1960 I 1961 I 1962 I 1963 I 1964 I 1965 I 1966 I 1967 I 1968 I 1969 I 1970 I 1971 I 1972 I 1973 I 1974 I 1975 I 1976 I 1977 I 1978 I 1979 I 1980 I 1981 I 1982 I 1983 I 1984 I 1985 I 1986 I 1987 I 1988 I 1989 I 1990 I 1991 I 1992 I 1993 I 1994 I 1995 I 1996 I 1997 I 1998 I 1999 I 2000 I 2001 I 2002 I 2003 I 2004 I 2005 I 2006 I 2007 I 2008 I 2009 I 2010 I 2011 I 2012 I 2013 I 2014 I 2015 I 2016 I 2017 I 2018 I 2019 I 2020 I 2021 I 2022 I 2023 I 2024 I 2025 I 2026 I 2027 I 2028 I 2029 I 2030 I 2031 I 2032 I 2033 I 2034 I 2035 I 2036 I 2037 I 2038 I 2039 I 2040 I 2041 I 2042 I 2043 I 2044 I 2045 I 2046 I 2047 I 2048 I 2049 I 2050 I 2051 I 2052 I 2053 I 2054 I 2055 I 2056 I 2057 I 2058 I 2059 I 2060 I 2061 I 2062 I 2063 I 2064 I 2065 I 2066 I 2067 I 2068 I 2069 I 2070 I 2071 I 2072 I 2073 I 2074 I 2075 I 2076 I 2077 I 2078 I 2079 I 2080 I 2081 I 2082 I 2083 I 2084 I 2085 I 2086 I 2087 I 2088 I 2089 I 2090 I 2091 I 2092 I 2093 I 2094 I 2095 I 2096 I 2097 I 2098 I 2099 I 2100 I 2101 I 2102 I 2103 I 2104 I 2105 I 2106 I 2107 I 2108 I 2109 I 2110 I 2111 I 2112 I 2113 I 2114 I 2115 I 2116 I 2117 I 2118 I 2119 I 2120 I 2121 I 2122 I 2123 I 2124 I 2125 I 2126 I 2127 I 2128 I 2129 I 2130 I 2131 I 2132 I 2133 I 2134 I 2135 I 2136 I 2137 I 2138 I 2139 I 2140 I 2141 I 2142 I 2143 I 2144 I 2145 I 2146 I 2147 I 2148 I 2149 I 2150 I 2151 I 2152 I 2153 I 2154 I 2155 I 2156 I 2157 I 2158 I 2159 I 2160 I 2161 I 2162 I 2163 I 2164 I 2165 I </small>			
---	--	--	--