



DIAGNOZA
SŁUŻĄCA WYZNACZENIU
OBSZARU ZDEGRADOWANEGO
I OBSZARU REWITALIZACJI
NA TERENIE
MIASTA SZCZECINEK

Urząd Miasta Szczecinek
plac Wolności 13, 78-400 Szczecinek

2022

Spis treści

1. Wstęp	3
2. Słowniczek pojęć.....	3
3. Charakterystyka Miasta Szczecinek	4
3.1. Informacje podstawowe	4
3.2. Zewnętrzne i wewnętrzne uwarunkowania rozwoju Miasta	5
3.3. Jakość życia w Mieście – wyniki badań ankietowych	7
4. Delimitacja obszaru zdegradowanego na terenie Miasta Szczecinek	10
4.1. Metodyka prac przyjęta w procesie delimitacji obszarów zdegradowanych na terenie Miasta Szczecinek.....	10
4.1.1. Podział Miasta Szczecinek na jednostki analityczne.....	10
4.1.2. Wybór wskaźników służących dokonaniu analizy wskaźnikowej wskazanych jednostek analitycznych.....	15
4.1.3. Metoda wyznaczenia obszaru zdegradowanego przy użyciu wskaźnika syntetycznego	20
4.2. Analiza wskaźnikowa jednostek analitycznych	22
4.2.1. Sfera społeczna.....	22
4.2.2. Sfera gospodarcza.....	37
4.2.3. Sfera środowiskowa.....	40
4.2.4. Sfera przestrzenno-funkcjonalna	41
4.2.5. Sfera techniczna	45
4.3. Wyznaczenie obszaru zdegradowanego	47
5. Wyznaczenie obszaru rewitalizacji	50
Spis rysunków	52
Spis tabel	53

1. Wstęp

Podstawę prawną opracowania Diagnozy służącej wyznaczeniu granic obszaru zdegradowanego i obszaru rewitalizacji na terenie Miasta Szczecinek stanowi Ustawa o rewitalizacji z dnia 9 października 2015 r. (Dz. U. z 2021 r. poz. 485.). Przedmiotem Diagnozy jest badanie zróżnicowania wewnątrzmijskiego przeprowadzone w pięciu sferach: społecznej, gospodarczej, środowiskowej, przestrzenno-funkcjonalnej oraz technicznej. Celem przedmiotowego badania jest określenie natężenia występowania negatywnych zjawisk służące identyfikacji stanów kryzysowych, ponieważ rewitalizacja może być prowadzona wyłącznie na obszarze, na którym występuje stan kryzysowy.

Metodyka delimitacji obszarów zdegradowanych i obszaru rewitalizacji, zastosowana w niniejszej diagnozie, uwzględnia również wytyczne i rekomendacje zawarte w publikacji: „Delimitacja – krok po kroku” zrealizowanej przez zespół pracowników Instytutu Rozwoju Miast pod redakcją Ministerstwa Infrastruktury i Budownictwa.

2. Słowniczek pojęć

REWITALIZACJA – rewitalizacja stanowi proces wyprowadzania ze stanu kryzysowego obszarów zdegradowanych, prowadzony w sposób kompleksowy, poprzez zintegrowane działania na rzecz lokalnej społeczności, przestrzeni i gospodarki, skoncentrowane terytorialnie, prowadzone przez interesariuszy rewitalizacji na podstawie gminnego programu rewitalizacji.

OBSZAR ZDEGRADOWANY – obszar gminy znajdujący się w stanie kryzysowym z powodu koncentracji negatywnych zjawisk społecznych, w szczególności bezrobocia, ubóstwa, przestępczości, wysokiej liczby mieszkańców będących osobami ze szczególnymi potrzebami, o których mowa w ustawie z dnia 19 lipca 2019 r. o zapewnianiu dostępności osobom ze szczególnymi potrzebami, niskiego poziomu edukacji lub kapitału społecznego, a także niewystarczającego poziomu uczestnictwa w życiu publicznym i kulturalnym. Wyznaczenie obszaru zdegradowanego możliwe jest tylko w przypadku występowania na nim ponadto co najmniej jednego z następujących negatywnych zjawisk:

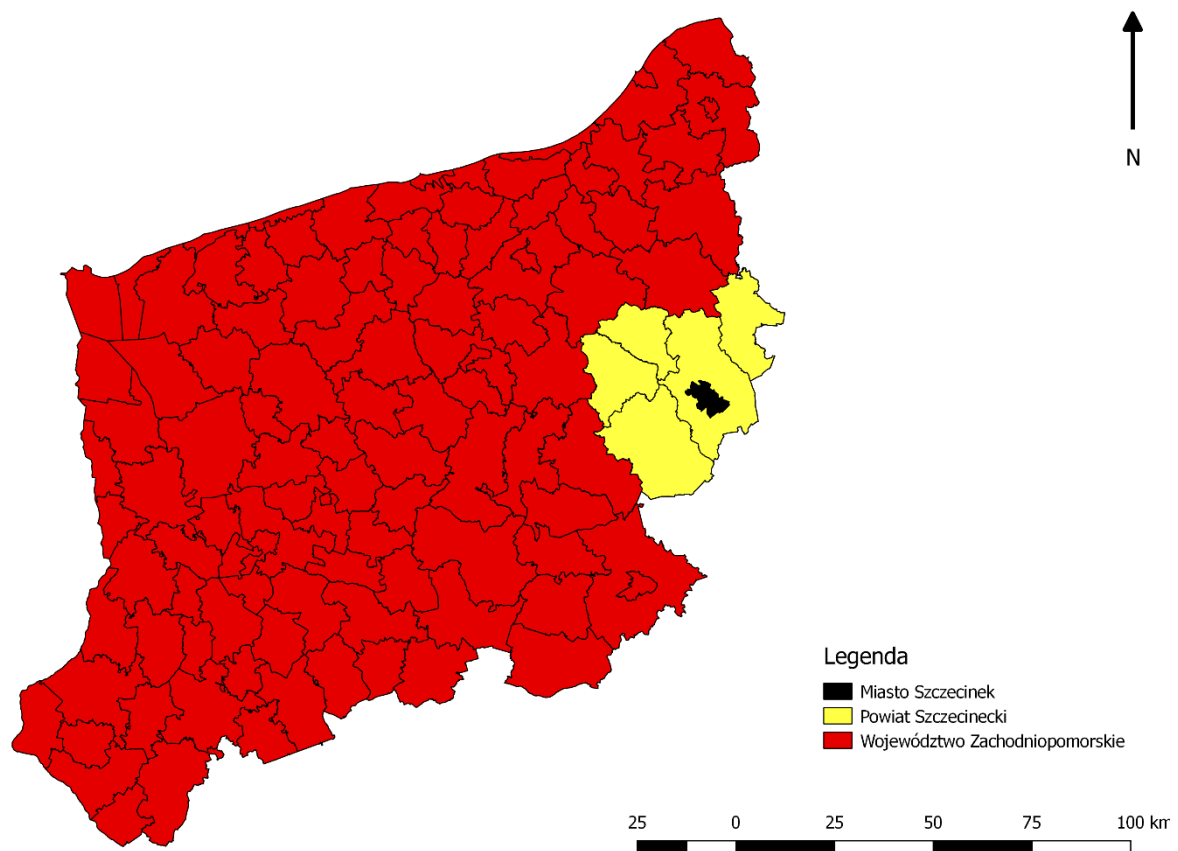
1. gospodarczych – w szczególności niskiego stopnia przedsiębiorczości, słabej kondycji lokalnych przedsiębiorstw,
2. środowiskowych - w szczególności przekroczenia standardów jakości środowiska, obecności odpadów stwarzających zagrożenie dla życia, zdrowia ludzi lub stanu środowiska,
3. przestrzenno-funkcjonalnych – w szczególności niewystarczającego wyposażenia w infrastrukturę techniczną i społeczną lub jej złego stanu technicznego, braku dostępu do podstawowych usług lub ich niskiej jakości, niedostosowania rozwiązań urbanistycznych do zmieniających się funkcji obszaru, niskiego poziomu obsługi komunikacyjnej, niedoboru lub niskiej jakości terenów publicznych,
4. technicznych – w szczególności degradacji stanu technicznego obiektów budowlanych, w tym o przeznaczeniu mieszkaniowym oraz niefunkcjonowaniu rozwiązań technicznych umożliwiających efektywne korzystanie z obiektów budowlanych w szczególności w zakresie energooszczędności i ochrony środowiska.

OBSZAR REWITALIZACJI – obszar obejmujący całość lub część obszaru zdegradowanego, cechujący się szczególną koncentracją negatywnych zjawisk, na którym z uwagi na istotne znaczenie dla rozwoju lokalnego gmina zamierza prowadzić rewitalizację. Obszar rewitalizacji nie może być większy niż 20 % powierzchni gminy oraz zamieszkały przez więcej niż 30 % liczby jej mieszkańców. Obszar rewitalizacji może być podzielony na podobszary, w tym podobszary nieposiadające ze sobą wspólnych granic.

3. Charakterystyka Miasta Szczecinek

3.1. Informacje podstawowe

Miasto Szczecinek leży we wschodniej części województwa zachodniopomorskiego, w powiecie szczecineckim. Powierzchnia miasta wynosi 48,48 km², w tym tereny zabudowane i zainwestowane zajmują około 30%, a pozostały obszar to tereny otwarte, użytkowane w różny sposób: użytki rolne (36%), grunty pod wodami (9,1%), kompleksy leśne (21,8%). Miasto znajduje się na pograniczu dwóch mezoregionów – we wschodniej części Pojezierza Drawskiego i północnej części Pojezierza Szczecineckiego (regiony te należą z kolei do dwóch różnych makroregionów). Ze wszystkich stron graniczy z gminą wiejską Szczecinek. Leży u zbiegu ważnych szlaków drogowych i kolejowych, wśród których najważniejszym elementem jest droga krajowa nr 11, łącząca tereny przemysłowe Górnego Śląska z wybrzeżem Bałtyku. Odległości drogowe do ważniejszych dużych miast wynoszą: Szczecin – 174 km, Poznań - 168 km, Gdańsk – 183 km, Warszawa – 445 km.



Rysunek 1. Województwo zachodniopomorskie – podział administracyjny.

Źródło: opracowanie własne.

Według danych GUS Miasto Szczecinek w roku 2021 liczyło 39 474 mieszkańców, co w przeliczeniu na powierzchnię wynosiło 814 os./km². Z tego względu gęstość zaludnienia w Mieście była najwyższa w powiecie szczecineckim, gdzie gęstość zaludnienia kształtowała się na poziomie 44 os./km². Poniżej zaprezentowano zmiany liczby ludności w powiecie szczecineckim w latach 2017-2021. Wskazać należy, że na przestrzeni analizowanych lat liczba ludności w Mieście Szczecinek stopniowo zmniejszała się.

Tabela 1. Zmiany liczby ludności w powiecie szczecineckim w latach 2017-2021.

JST	2017	2018	2019	2020	2021	udział w 2021 r.	średnia dynamika
powiat szczecinecki	78 232	77 965	77 630	77 258	76 533	100%	99,5%
Miasto Szczecinek	40 292	40 114	40 043	39 827	39 474	52%	99,5%
Barwice	8 613	8 570	8 478	8 457	8 365	11%	99,3%
Biały Bór	5 303	5 299	5 294	5 275	5 248	7%	99,7%
Borne Sulinowo	9 935	9 983	9 935	9 840	9 727	13%	99,5%
Grzmiąca	4 781	4 721	4 665	4 638	4 566	6%	98,9%
Szczecinek	9 308	9 278	9 215	9 221	9 153	12%	99,6%

Źródło: opracowanie własne na podstawie danych BDL GUS.

Zachodzące w Gminie procesy demograficzne uzależnione są w dużej mierze od przyrostu naturalnego oraz salda migracji. Wskaźnik przyrostu naturalnego kształtował się na poziomie ujemnym - nie tylko w Mieście Szczecinek – jest to sytuacja charakterystyczna dla całego regionu, w tym powiatu i województwa. Przyrost naturalny na 1 000 mieszkańców w Mieście Szczecinek był na poziomie -7,38. Saldo migracji w latach 2017-2020 również przyjmowało wartości ujemne. Dopiero w 2021 roku nastąpił znaczny wzrost liczby zameldowań, a także spadek liczby wymeldowań, co przełożyło się na dodatnie saldo migracji. W przeliczeniu na 1000 mieszkańców wyniosło ono 1,40 i było najwyższe w powiecie.

Tabela 2. Wskaźniki demograficzne dla Miasta Szczecinek w latach 2017-2021.

JST	przyrost naturalny na 1000 mieszkańców		saldo migracji na 1000 mieszkańców	
	2021 r.	średnia zmiana wskaźnika od 2017 r.	2021 r.	średnia zmiana wskaźnika od 2017 r.
woj. zachodniopomorskie	-6,18	-1,32	-0,50	0,03
powiat szczecinecki	-6,64	-1,38	-0,80	0,30
Miasto Szczecinek	-7,38	-1,54	1,40	0,73
Barwice	-3,80	-1,01	-5,80	-0,10
Biały Bór	-3,61	-1,38	-3,60	-0,58
Borne Sulinowo	-10,33	-1,87	1,20	-2,03
Grzmiąca	-8,44	-0,87	-6,90	1,60
Szczecinek	-2,95	-0,74	-3,60	0,90

Źródło: opracowanie własne na podstawie danych BDL GUS.

3.2. Zewnętrzne i wewnętrzne uwarunkowania rozwoju Miasta

Na rozwój urbanistyczny Miasta miały wpływ dwa aspekty: naturalny i komunikacyjny. Miasto od północy ograniczone jest Jeziorem Wielimie, a w jego południowej części znajduje się Jezioro Trzesiecko. Jeziora te stanowią bazę dla rozwoju funkcji turystycznych, jednak w sposób naturalny ograniczają rozwój Miasta w kierunkach północ-południe, pomimo tego, że w wyniku prac melioracyjnych wyżej wymienione jeziora zmniejszyły swoje powierzchnie. Korzystna lokalizacja pod względem warunków krajobrazowych i środowiska przyrodniczego jest również ważnym elementem wpływającym na jakość życia mieszkańców Miasta, równoważącym niekorzystny wpływ działalności przemysłowej.

Istotny element struktury Miasta Szczecinek stanowi system transportowy. Szczecinek położony jest na przecięciu dwóch dróg krajowych: nr 20 (relacji Stargard – Gdynia) oraz nr 11 (relacji Bytom – Kołobrzeg). Droga krajowa nr 20 jest główną trasą łączącą Szczecin z Trójmiastem o przebiegu równoleżnikowym, natomiast droga krajowa nr 11 to trasa o przebiegu południkowym łącząca Pomorze Zachodnie ze Śląskiem. Ponadto przez obszar Szczecinka przebiega droga wojewódzka nr 172 łącząca Szczecinek z Połczynem-Zdrój. Droga krajowa nr 11 w ciągu ulic: Pilska, Sikorskiego, Słowiańska, Cieślaka, Narutowicza, Koszalińska i Kołobrzaska pełni funkcję obwodnicy Szczecinka, łącząc południową i północno-zachodnią część Miasta.

Układ dróg krajowych przedziela Miasto na pół odcinając najintensywniej zabudowaną część położoną nad brzegiem jeziora Trzesiecko od mniej zagospodarowanych terenów położonych przed linią kolejową oraz terenów rozwijającego się osiedla mieszkaniowego Marcelin i pozostałych niezagospodarowanych obszarów położonych poza linią kolejową. Drogi krajowe stanowią więc element podstawowej komunikacji Miasta. Taka sytuacja prowadzi do przemieszania ruchu tranzytowego z ruchem miejskim, co skutkuje dużym obciążeniem układu komunikacyjnego.

Miasto Szczecinek stanowi węzeł kolejowy, w którym krzyżują się 3 linie:

- linia I-rzędna nr 210 relacji Chojnice-Runowo Pomorskie, prawie na całej długości dwutorowa, niezelektryfikowana, 12-kilometrowy odcinek ze Szczecinka w kierunku Chojnic jest jednotorowy,
- linia nr 405 relacji Piła-Ustka, jednotorowa, na odcinku z Piły do Szczecinka I-rzędna, zelektryfikowana, na odcinku ze Szczecinka do Ustki II-rzędna, niezelektryfikowana,
- linia I-rzędna nr 404 relacji Szczecinek-Kołobrzeg, jednotorowa, zelektryfikowana.

Na obszarze miasta Szczecinek zlokalizowane są trzy stacje kolejowe: Szczecinek, Szczecinek Chyże oraz Czarnobór. Na stacji głównej w Szczecinku zatrzymują się wszystkie pociągi dalekobieżne, natomiast stacje Szczecinek Chyże oraz Czarnobór obsługiwane są wyłącznie przez pociągi relacji regionalnych.

Tereny kolejowe dzielą miasto w sposób bardziej konsekwentny. Linia biegnąca do Kołobrzegu powtarza w pewnym przesunięciu granicę wyznaczoną przez drogę krajową nr 11 i dzieli miasto na część południowo-zachodnią (intensywnie zainwestowaną) i północnowschodnią (obszary niedostępne dla zainwestowania – mokradła nad jeziorem Wielimie, tereny niezainwestowane oraz osiedle Marcelin). Linia biegnąca do Runowa Pomorskiego oddziela część stricte przemysłową od miasta. Dodatkowo dwie linie – w kierunku Chojnic oraz Słupska dzielą fragment obszarów niezagospodarowanych Miasta, czyniąc go praktycznie niedostępnym. Kolej jest w Szczecinku poważną barierą dla komunikacji kołowej. Jest to szczególnie uciążliwe w połączeniu przemysłowej części Miasta położonej przy ul. Pilskiej z jego pozostałą częścią, gdzie wiadukt na ul. Pilskiej jest jedynym funkcjonującym przejściem przez tory. We wschodniej części Szczecinka większość niezagospodarowanych obszarów, stanowiących potencjalne tereny rozwojowe Miasta, jest niedostępna z uwagi na oddzielającą je od terenów zainwestowanych linię kolejową. Prowadzą do nich wąskie przejścia, najczęściej w ciągach dróg krajowych. Kolej stanowi również barierę dla rozwoju pozostałych elementów infrastruktury Miasta.

Z uwagi na położenie miasta w centralnej części rejonu turystycznego Pojezierza Pomorskiego, na skrzyżowaniu ważnych szlaków turystycznych, Szczecinek pełni funkcję obsługi ruchu turystycznego w subregionie oraz rolę węzła tranzytowego dla turystów jadących z południa kraju nad wybrzeże bałtyckie. Otoczenie Szczecinka to dziewiczy region o wyjątkowych walorach przyrodniczych, nieskażonym środowisku i urozmaiconym, polodowcowym krajobrazie. Najważniejszym atutem są malownicze jeziora (ponad 250) i olbrzymie kompleksy leśne. Duże znaczenie dla potencjału turystycznego Miasta odgrywa również jego atrakcyjne usytuowanie pod względem krajobrazowym i przyrodniczym, na przesmyku między dwoma dużymi jeziorami – Trzesiecko i Wielimie. Najważniejsze zabytki Szczecinka to: Zamek Książąt Pomorskich (XIV w.), ratusz (XIX w.), kościół p.w. NNMP (XX w.), zbrojownia (XIX w.), wieża pokościelna św. Mikołaja (XVI w.). Od roku 2007 nastąpiły zmiany w podejściu

władz samorządowych Miasta do rozwoju sektora turystycznego, w szczególności do usług, z których można by korzystać w Szczecinku. Wykorzystując walory przyrodnicze miasta, stworzono flotę statków turystycznych, kursujących po miejskim jeziorze (Trzesiecko), zbudowano wyciąg do nart wodnych (najdłuższy w Europie), przygotowano infrastrukturę sportową gotową przyjąć duże grupy zarówno w sportach zespołowych, jak i indywidualnych.

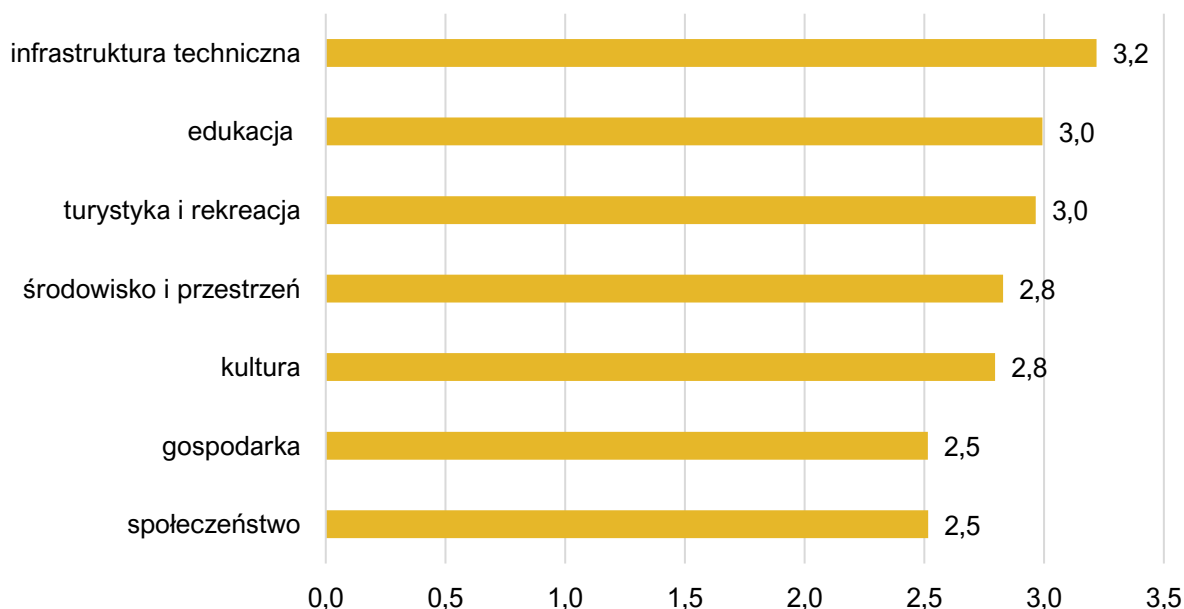
3.3. Jakość życia w Mieście – wyniki badań ankietowych

Na potrzeby diagnozy stanu społeczno-gospodarczego Miasta Szczecinek przeprowadzone zostały badania ankietowe wśród mieszkańców w formie kwestionariusza on-line. Ich celem było poznanie opinii dotyczącej jakości życia w Mieście, potrzeb mieszkańców oraz określenia priorytetów rozwojowych na najbliższe lata. Badania prowadzone były w dniach od 2 lutego 2022 roku do 14 marca 2022 roku.

Respondenci odpowiadali na 9 pytań z zakresu społeczeństwa, gospodarki, przestrzeni i środowiska, infrastruktury technicznej, turystyki i rekreacji, edukacji i kultury. Łącznie zebrano 684 ankiety, większą część respondentów stanowiły kobiety (53,9%), najbardziej liczną grupę respondentów stanowiły osoby w wieku 36-45 lat (27,7%), a 65,1% wszystkich respondentów było osobami pracującymi.

OCENA SYTUACJI MIASTA

W Mieście Szczecinek w skali od 1 do 5, gdzie 1 to ocena bardzo zła, a 5 to ocena bardzo dobra, mieszkańcy najlepiej oceniają działania w zakresie infrastruktury technicznej (średnia ocena wynosiła 3,2), z kolei najgorzej gospodarkę i społeczeństwo (średnia ocena wynosiła 2,5). Pozostałe obszary ocenione zostały w przedziale od 2,8 do 3,0. Średni wynik Miasta dla wszystkich badanych kategorii wyniósł 2,8.



Rysunek 2. Poziom rozwoju poszczególnych obszarów według ankietowanych

Źródło: opracowanie własne na podstawie wyników ankiet.

Tabela poniżej przedstawia najlepiej i najgorzej oceniane przez ankietowanych aspekty w poszczególnych obszarach. Najniżej oceniony ze wszystkich obszarów został dostęp do

specjalistycznej opieki medycznej (1,7). Mieszkańcy wskazywali również na duży problem w zakresie warunków prowadzenia i rozwijania działalności gospodarczej na terenie Miasta, wsparcia osób niesamodzielnych, jakości powietrza w Mieście, rozwoju odnawialnych źródeł energii na terenie Miasta, oferty spędzania wolnego czasu na terenie miasta dla młodzieży, możliwości uzyskania zatrudnienia na terenie miasta oraz oferty miasta w działaniach wspierających ochronę środowiska. Elementy te uzyskały średnią ocenę poniżej 2,3, co oznacza, że oceniają je nisko i bardzo nisko.

Tabela 3. Najlepiej i najgorzej oceniane elementy w poszczególnych obszarach według ankietowanych

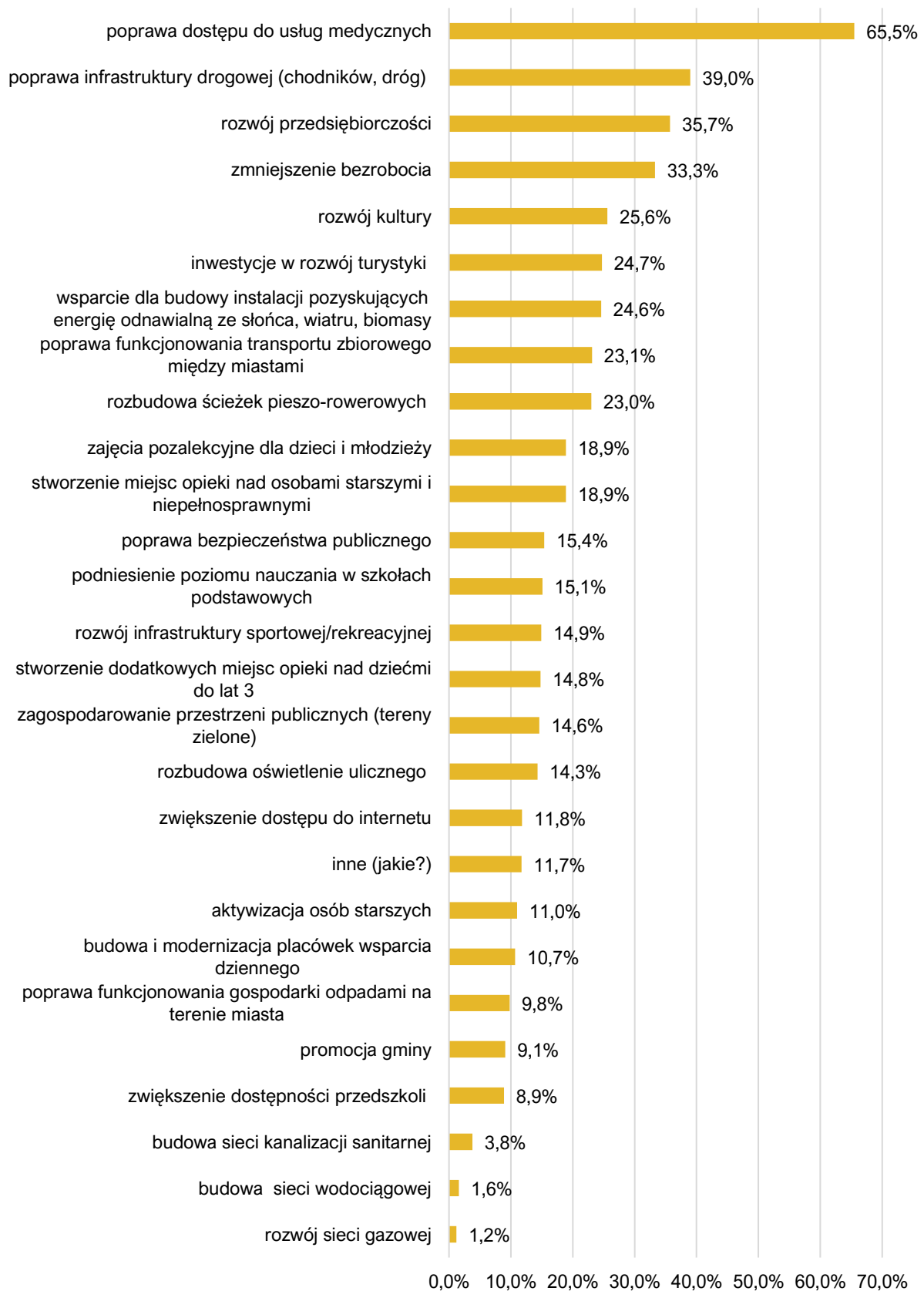
Obszar	Najlepiej oceniane:	Najgorzej oceniane:
Społeczeństwo	Bezpieczeństwo publiczne na terenie miasta	Dostęp do specjalistycznej opieki medycznej
Gospodarka	Funkcjonowanie transportu zbiorowego na terenie miasta	Warunki prowadzenia i rozwijania działalności gospodarczej na terenie Miasta
Środowisko i przestrzeń	Estetykę miasta Walory środowiska przyrodniczego w mieście	Rozwój odnawialnych źródeł energii na terenie miasta
Infrastruktura techniczna	Dostęp do sieci gazowej	Możliwość uzyskania niezbędnych zgód administracyjnych na budowę własnego domu
Turystyka i rekreacja	Wyposażenie placów zabaw i siłowni zewnętrznych	Ofertę spędzania wolnego czasu na terenie miasta dla młodzieży
Edukacja	Jakość infrastruktury w szkołach podstawowych (sale lekcyjne, sale sportowe, wyposażenie pracowni szkolnych, szatnie, inne)	Wsparcie dla uczniów z trudnościami w nauce w szkołach na terenie miasta
Kultura	Działalność SAPIK-u i biblioteki	Jakość i różnorodność wydarzeń kulturalno-rozrywkowych w mieście

Źródło: opracowanie własne na podstawie wyników ankiet.

Wskazać należy, że żadna dziedzina funkcjonowania Miasta nie została wyróżniona oceną bardzo dobrą ani dobrą. Najwyższą ocenę wśród mieszkańców zdobył dostęp do sieci gazowej (3,76), czystość terenów zieleni (lasów, parków), jakość sieci kanalizacyjnej, funkcjonowanie transportu zbiorowego na terenie Miasta, jakość sieci wodociągowej, dostęp do Internetu w Mieście, walory środowiska przyrodniczego w mieście, estetykę swojego miasta, system ścieżek rowerowych oraz wyposażenie placów zabaw i siłowni zewnętrznych. Wymienione aspekty uzyskały średnią ocenę powyżej 3,4.

POŻĄDANE PRIORYTETY ROZWOJOWE

W ankiecie należało również wskazać główne priorytety rozwojowe Miasta. Wśród najczęściej pojawiających się odpowiedzi znalazła się poprawa dostępu do usług medycznych – uważa tak ponad 65% ankietowanych. 39% ankietowanych wskazało na poprawę infrastruktury drogowej, a ponad 33% na rozwój przedsiębiorczości. 25% respondentów uważa, iż najważniejsze aspekty rozwojowe to zmniejszenie bezrobocia oraz rozwój kultury. Wśród często podkreślanych odpowiedzi znalazły się także: inwestycje w rozwój turystyki, wsparcie dla budowy instalacji pozyskujących energię odnawialną ze słońca, wiatru, biomasy, poprawa funkcjonowania transportu zbiorowego między miastami oraz rozbudowa ścieżek pieszo-rowerowych. Z kolei najmniej priorytetowe zadanie do realizacji w najbliższych latach to rozwój sieci gazowej. Szczegółowe wyniki przedstawia wykres poniżej.



Rysunek 3. Główne priorytety rozwoju Miasta Szczecinek według ankietowanych

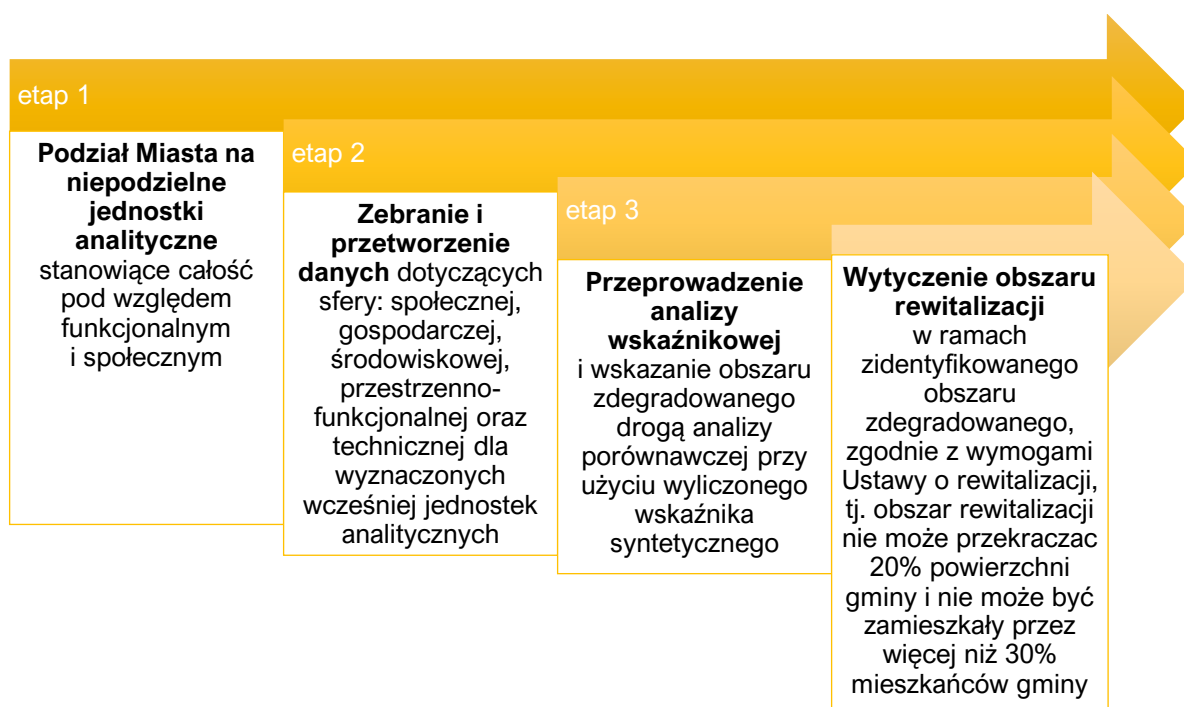
Źródło: opracowanie własne na podstawie wyników ankiet.

Ostatnim pytaniem zadany w ankiecie było wskazanie elementu, który miałby zostać wizytówką Miasta. Wskazuje ono również na pożądane priorytety rozwoju według mieszkańców. Najczęściej mieszkańcy wskazywali na Jezioro Trzesiecko, park oraz czystość Miasta. Mieszkańcy zwracają również uwagę na walory przyrodnicze Miasta, lasy i jezioro, które stanowią potencjał do rozwoju rekreacji i stworzenia miejsc do wypoczynku. Ponadto respondenci wskazują również na rozwój przedsiębiorczości.

4. Delimitacja obszaru zdegradowanego na terenie Miasta Szczecinek

4.1. Metodyka prac przyjęta w procesie delimitacji obszarów zdegradowanych na terenie Miasta Szczecinek

Przyjęta w procesie delimitacji obszarów zdegradowanych i obszarów rewitalizacji na terenie Miasta Szczecinek metodyka, zakładała czteroetapowy system pracy, który przedstawiony został na poniższej grafice.



4.1.1. Podział Miasta Szczecinek na jednostki analityczne

Zgodnie z metodyką prac przyjętą w procesie delimitacji obszarów zdegradowanych na terenie Miasta Szczecinek, etap pierwszy dotyczył podziału Miasta Szczecinek na niepodzielne jednostki analityczne, stanowiące całość pod względem funkcjonalnym i społecznym, dla których w kolejnym kroku zebrano i przetworzono dane opisujące sferę: społeczną, gospodarczą, środowiskową, przestrzenno-funkcjonalną oraz techniczną.

Jednostki analityczne wyznaczone w procesie delimitacji powinny w głównej mierze odzwierciedlać specyfikę danego terenu, ze szczególnym uwzględnieniem funkcji dominującej, a także sposobu

zagospodarowania przestrzennego. Istotnym jest, aby w trakcie dokonywania podziału, uwzględnić także intensywność użytkowania danego obszaru. Tak przygotowany podział sprawi, że dokonana w kolejnych etapach porównawcza analiza wskaźnikowa, przeprowadzona zostanie w sposób uwzględniający zróżnicowanie przestrzenne Miasta.

Aby możliwe było przeprowadzenie analizy wewnątrzmięskiego zróżnicowania negatywnych zjawisk we wszystkich sferach, konieczne było dokonanie takiego podziału Miasta Szczecinek na jednostki analityczne, by możliwe było porównywanie ich między sobą. Punktem wyjścia przy ustalaniu granic jednostek analitycznych była analiza istniejącego podziału miasta na jednostki pomocnicze (osiedla) oraz analiza dokumentów planistycznych Miasta Szczecinek (w szczególności: studium uwarunkowań i kierunków zagospodarowania przestrzennego miasta Szczecinek oraz miejscowych planów zagospodarowania przestrzennego). Podział ten opiera się również na delimitacji jednostek analitycznych przeprowadzonej na potrzeby Lokalnego Programu Rewitalizacji Miasta Szczecinek przyjętego Uchwałą nr LII/451/2018 Rady Miasta Szczecinek z dnia 17 stycznia 2018 r.

W Szczecinku funkcjonuje siedem rad osiedli utworzonych uchwałą Rady Miasta Szczecinek: Zachód II, Koszalińska-Kołobrzaska, Wodociągowa-Rzeczna, Słowiańska-Łódzka, Kopernika-Winniczna, Centrum oraz Trzesieka. Zgodnie z uchwałami osiedlem jest jednostka wyodrębniona ze względu na układ przestrzenny Miasta, lokalne tradycje oraz więzi społeczne zapewniające zdolność wykonywania działań publicznych służących zaspokojeniu potrzeb mieszkańców. Utworzone osiedla nie wyczerpują w sposób całościowy podziału Miasta, pozostawiając obszary nie zinstytucjonalizowane jako jednostki pomocnicze. Obszary te obejmują niemal całą część obszaru zurbanizowanego Miasta Szczecinek określonego w studium, jako obszar o w pełni wykształconej zwartej strukturze funkcjonalno-przestrzennej.

W studium wskazano również obszary niezabudowane lub zagospodarowane ekstensywnie. Obszary te dotyczą zarówno terenów rolnych i leśnych, a także terenów pod wodami powierzchniowymi oraz wykorzystywanymi pod funkcje przemysłowo-usługowe, zamieszkiwane łącznie przez poniżej 0,5% mieszkańców Miasta. Biorąc pod uwagę powyższe, obszary te wyłączono z analizy, a dalszym podziałem poddano obszar o w pełni wykształconej zwartej strukturze funkcjonalno-przestrzennej.

Trzy jednostki analityczne stanowią całe osiedla, jako jednostki zwarte pod względem funkcjonalnym oraz przestrzennym. Natomiast dwa pozostałe osiedla rozszerzone zostały o sąsiadującą zabudowę, jednorodną pod względem funkcjonalnym jak i fizjonomicznym. Pozostałą część miasta podzielono na 11 jednostek analitycznych z zachowaniem największej możliwej spójności funkcji terenu oraz charakteru zabudowy. Wydzielone jednostki są porównywalne pod względem powierzchni oraz liczby ludności. Należy mieć jednak na uwadze, iż specyfiką zagospodarowania przestrzennego Szczecinka jest stosunkowo duże przemieszanie funkcji występujące zwłaszcza wzdłuż drogi krajowej nr 11 i torów kolejowych, co uniemożliwia wskazanie jednostek w pełni spójnych pod względem funkcjonalnym i przestrzennym.

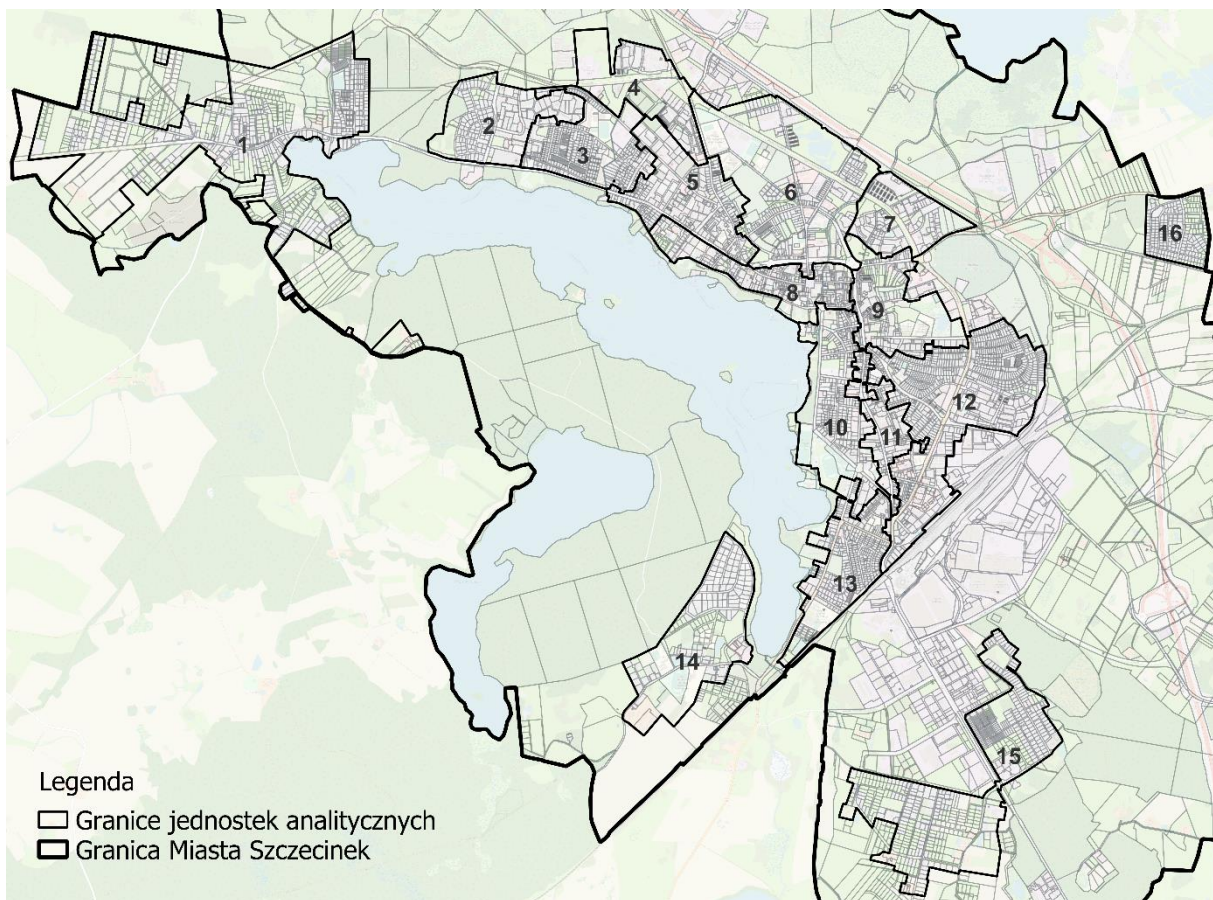
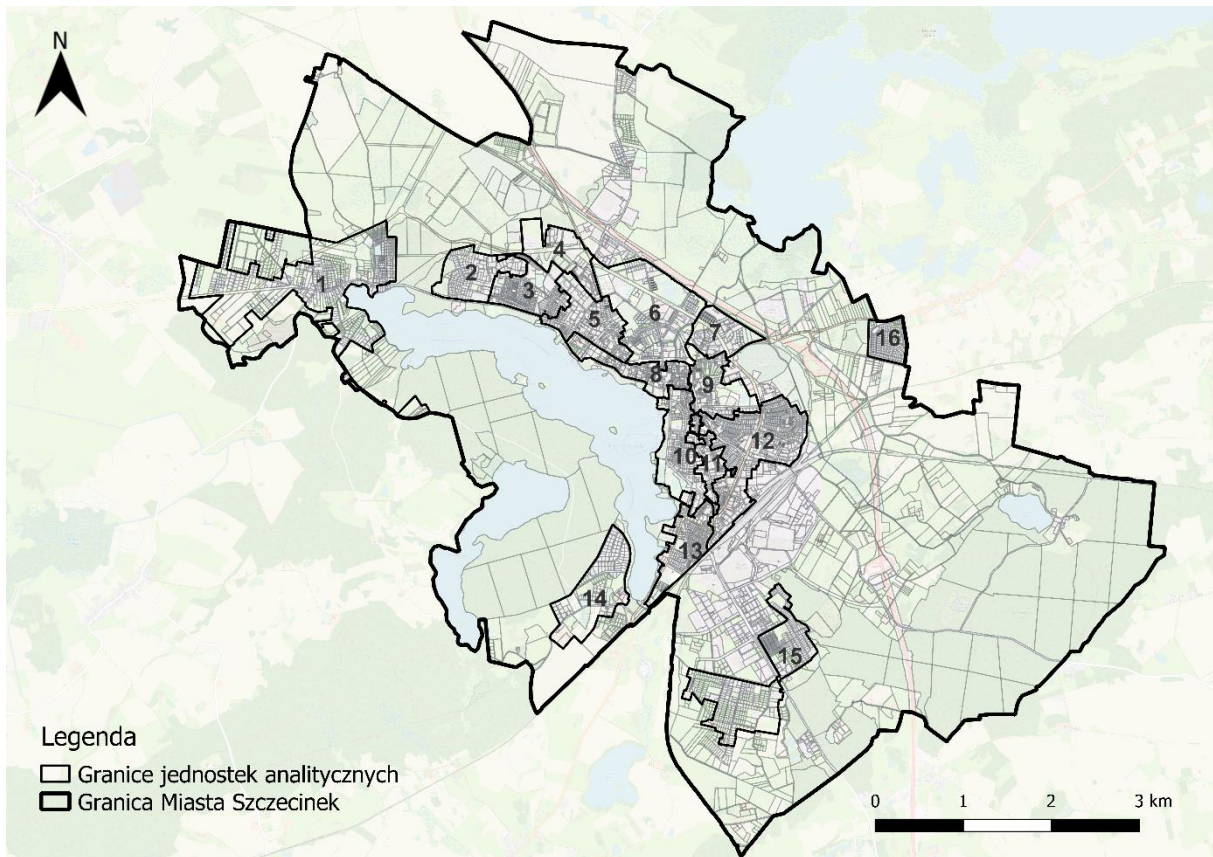
Wykaz ulic wchodzących w skład poszczególnych jednostek analitycznych przedstawiono w poniższej tabeli.

Tabela 4. Wykaz ulic wchodzących w skład poszczególnych jednostek analitycznych

Jednostka analityczna	Ulice wchodzące w skład jednostki analitycznej
1	Brzegowa, Cicha, Gołębia, Jaskółcza, Jastrzębia, Krajobrazowa, Krucza, Kukułcza, Letniskowa, Łowiecka, Orla, Pogodna, Przytulna, Radosna, Skowronkowa, Słowicza, Sowa, Sójcza, Spacerowa, Trzesiecka, Turystyczna, Wczasowa, Wypoczynkowa, Żeglarska, Żurawia
2	Barwicka, Białogardzka, Budowlanych, gen. Niedźwiadka-Okulickiego, gen. Tokarzewskiego-Karaszewicza, gen. Grota-Roweckiego, gen. Bora-Komorowskiego, Karlińska, Połczyńska, Św. Rozalii

3	Derdowskiego, Gotycka, Grunwaldzka, Jagiełły, Kosińskiego, Kościuszki (od nr 71A do końca), Krakowska, Królowej Jadwigi, Lwowska, Malborska, Mazurska, Polna (od nr 45 do końca), Pułaskiego, Warmińska, Witolda, Zawiszy, Ziemowita
4	Bugno, Koszalińska (od nr 62 do końca parzyste), Kołobrzaska
5	Głowackiego, Jeziorna (z wyłączeniem nr 15-17), Kilińskiego (nr parzyste), Koszalińska (od nr 14 do 60 parzyste, od 27 do 99 nieparzyste), Kościuszki (nr 1-47 z wyłączeniem parzystych oraz 48-71), Kręta, Mierosławskiego, Myśliwska, Nowa, Polna (do nr 45), Wileńska
6	1 Maja, Jana Pawła II, Kaszubska, Konopnickiej, Rzeczna, Szafera, Szkolna, Wiatraczna, Zaulek, Zielona
7	Narutowicza, Słupska, Wodociągowa (bez dz. nr 93, 94/1, 94/2, 113, 114/1, 115, 116, 117)
8	Bartoszewskiego, Bohaterów Warszawy, Drzymały, Garbary, Jasna, Jeziorna (nr 15-17), Junacka, Kilińskiego (nr nieparzyste), Kisielewskiego, Koszalińska (nr 5 – 21), Kościuszki (nr 2-46 parzyste), Księżnej Elżbiety, Lelewela, Mariacka, Młynarska, Ogrodowa, Ordon, Parkowa, plac Sowińskiego, plac Wolności, Podgórna, Podwale, Powstańców Wielkopolskich, Sadowa, Skargi, Strażacka, Szewska, Wyścigowa, Zamkowa
9	Bagienna, kard. Wyszyńskiego, Kopernika, Lipowa, plac Winniczny, Poniatowskiego, Reja, Spółdzielcza, Winniczna, Wodociągowa (dz. nr 93, 94/1, 94/2, 113, 114/1, 115, 116, 117)
10	3 Maja, Kamińskiego, Klasztorna, Limanowskiego, Malczewskiego, Matejki, Mestwina, Mickiewicza, Pileckiego, Piłsudskiego (do nr 27), Plater, Rzemieśnicza, Traugutta, Wojska Polskiego, Wybickiego
11	Chełmińska, Kamienna, plac Wazów, plac Zesłańców Sybiru, Wacława IV (z wył. nr 41, 43, 43a, 45, 47, 49, 51, 53, 55, 60, 62, 64, 66), Warszawska
12	Armii Krajowej, Artyleryjska, Chodkiewicza, Drahimska, Dworcowa, Kanałowa, Kochanowskiego, Kwiatowa, Łódzka, Matusiewicz, Młyńska, Moniuszki, Niecała, plac Młyński, Pomorska, Przemysłowa, Sienkiewicza, Sikorskiego (z wył. nr 1-23 nieparzystych), Skłodowskiej-Curie, Słowackiego, Słowiańska, Szymanowskiego, Wacława IV (51, 53, 55, 60, 62, 64, 66), Wiejska, Wiśniowa, Zana
13	Chojnicka, Czaplinceka, Gdańska, Grudziądzka, Miła, Piłsudskiego (od nr 28 do końca), Poznańska, Sikorskiego (nr 1-23 nieparzyste), Słoneczna, Szczecińska, Toruńska, Wacława IV (nr 41, 43, 43a, 45, 47)
14	Akacyjowa, Jaśminowa, Konwaliowa, Malinowa, Różana, Staszica, Tulipanowa, Wilczkowska, Wrzosowa
15	Boczna, Brzozowa, Bukowa, Cisowa, Dębowa, Fabryczna, Harcerska, Jesionowa, Jodłowa, Kasztanowa, Klonowa, Miodowa, Modrzewiowa, Obrońców Westerplatte, Orzechowa, Ostrobramska, Piłska, Szarych Szeregów
16	Baczyńskiego, Dąbrowskiej, Gałczyńskiego, Kruczkowskiego, Norwida, Poświatowskiej, Prusa, Tuwima, Wyspiańskiego
Ulice niewchodzące w skład żadnej jednostki analitycznej	Cieślaka, Czarnobór, Czwartaków, Kolejowa, Leśna, Łukasiewicza, Orląt Lwowskich, Rybacka, Sosnowa, Waryńskiego, Wierzbowa

Źródło: opracowanie własne na podstawie danych UM Szczecinek.



Rysunek 4. Jednostki analityczne na terenie Miasta Szczecinek
Źródło: opracowanie własne.

Jednostki analityczne zasięgiem przestrzennym obejmujące jednostki pomocnicze Miasta to: jednostka nr 1 (osiedle Trzesieka), jednostka nr 2 (osiedle Zachód I) oraz jednostka nr 15 (osiedle Piłska-Raciborki). Jednostkami, w których osiedla stanowią znaczną część powierzchni są: jednostka nr 6 (osiedle Koszalińska-Kołobrzaska) oraz jednostka nr 12 (osiedle Słowińska-Łódzka). Jednostka nr 8 obejmuje zabytkowe śródmieście Szczecinka. Pozostałe jednostki wyznaczone są z zachowaniem spójności urbanistycznej i funkcjonalnej. Szczegółowe dane dotyczące wyodrębnionych jednostek analitycznych dla Miasta Szczecinek przedstawione zostały w poniższej tabeli.

Tabela 5. Jednostki analityczne wyznaczone na terenie Miasta Szczecinek

Jednostka analityczna	Powierzchnia jednostki (km ²)	Udział w całkowitej powierzchni Gminy (%)	Liczba mieszkańców	Udział w całkowitej liczbie mieszkańców Gminy (%)	Gęstość zaludnienia (os./km ²)
1	1,72	3,5%	1 091	3,0%	634,3
2	0,4	0,8%	2 960	8,1%	7 400,0
3	0,4	0,8%	3 074	8,5%	7 685,1
4	0,39	0,8%	2 043	5,6%	5 238,6
5	0,45	0,9%	3 898	10,7%	8 661,3
6	0,98	2,0%	2 637	7,3%	2 690,8
7	0,29	0,6%	1 543	4,2%	5 320,7
8	0,33	0,7%	2 533	7,0%	7 676,7
9	0,36	0,7%	4 303	11,8%	11 952,8
10	0,5	1,0%	2 309	6,4%	4 618,0
11	0,17	0,4%	2 634	7,2%	15 494,1
12	0,91	1,9%	3 781	10,4%	4 154,9
13	0,4	0,8%	1 697	4,7%	4 242,5
14	0,6	1,2%	318	0,9%	530,0
15	0,9	1,9%	1 023	2,8%	1 136,7
16	0,2	0,4%	338	0,9%	1 690,0
pozostałe obszary	39,48	81,4%	176	0,5%	4,5

Źródło: opracowanie własne.

4.1.2. Wybór wskaźników służących dokonaniu analizy wskaźnikowej wskazanych jednostek analitycznych

Zjawiska kryzysowe

Celem analizy wskaźnikowej jest zbadanie natężenia zjawisk kryzysowych występujących na terenie Miasta Szczecinek. Na potrzeby przedmiotowej analizy zebrano dane umożliwiające zbadanie w sferze społecznej poziomu bezrobocia, ubóstwa, sytuacji demograficznej, przestępczości, udziału liczby mieszkańców będących osobami ze szczególnymi potrzebami, o których mowa w ustawie z dnia 19 lipca 2019 r. o zapewnianiu dostępności osobom ze szczególnymi potrzebami (Dz. U. z 2020 r. poz. 1062), poziomu edukacji, a także poziomu aktywności społecznej.

W sferze gospodarczej skupiono się przede wszystkim na zbadaniu aktywności gospodarczej mieszkańców i sytuacji na rynku pracy, natomiast w sferze środowiskowej przeprowadzono analizę gospodarki odpadami i efektywności energetycznej budynków.

W sferze przestrzenno-funkcjonalnej zbadano wyposażenie w infrastrukturę rekreacyjną oraz funkcjonowanie działalności typowych dla obszarów problemowych, a w sferze technicznej – stan techniczny budynków mieszkalnych.

Pozyskanie danych

Dane wyjściowe pozyskane zostały z danych statystycznych prowadzonych przez Urząd Miasta Szczecinek, Miejski Ośrodek Pomocy Społecznej w Szczecinku, Powiatowy Urząd Pracy w Szczecinku, Komendę Powiatową Policji w Szczecinku.

Charakter danych

Podczas doboru wskaźników dokonano ich jednoczesnego rozróżnienia na stymulanty i destymulanty, określając tym samym czy wysokie wartości wskaźnika powodują rozwój danej jednostki (np. liczba osób fizycznych prowadzących działalność gospodarczą w przeliczeniu na 100 osób w wieku produkcyjnym – STYMULANTA), czy też prowadzą do kryzysu (np. liczba osób długotrwale bezrobotnych w ogólnej liczbie bezrobotnych – DESTYMULANTA). Inaczej mówiąc, w przypadku stymulanty, wzrost wskaźnika oznacza pozytywny rezultat dla badanego zjawiska, natomiast w przypadku destymulanty – wzrost wartości zmiennej świadczy negatywnie o zjawisku.

Analizowane wskaźniki stanowią również kontynuację katalogu wskaźników użytych do przeprowadzenia analizy występowania negatywnych zjawisk zachodzących na terenie Miasta Szczecinek dokonanej w Lokalnym Programie Rewitalizacji Miasta Szczecinek przyjętym Uchwałą nr LIII/451/2018 Rady Miasta Szczecinek z dnia 17 stycznia 2018 r.

Zestawienie wskaźników użytych podczas analizy służącej zdiagnozowaniu zjawisk kryzysowych w poszczególnych jednostkach analitycznych zaprezentowane zostało w poniższej tabeli.

Zakres czasowy

Każdy z omawianych wskaźników zawiera informacje o zakresie czasowym jakiego dotyczy. Ma to na celu uszczegółowienie i doprecyzowanie występowania (trwania) danego zjawiska kryzysowego.

Tabela 6. Wskaźniki wykorzystane do zdiagnozowania zjawisk kryzysowych w SFERZE SPOŁECZNEJ

SFERA SPOŁECZNA				
Zjawisko	Wskaźnik/miernik	Źródło danych	Stymulanta/ Destymulanta	Zakres czasowy
BEZROBOCIE	Liczba osób bezrobotnych w przeliczeniu na 100 osób w wieku produkcyjnym	Powiatowy Urząd Pracy w Szczecinku, Urząd Miasta Szczecinek	Destymulanta	w 2021 r.
	Liczba osób długotrwale bezrobotnych w przeliczeniu na 100 osób w wieku produkcyjnym	Powiatowy Urząd Pracy w Szczecinku, Urząd Miasta Szczecinek	Destymulanta	w 2021 r.
	Udział długotrwale bezrobotnych w ogólnej liczbie osób bezrobotnych	Powiatowy Urząd Pracy w Szczecinku	Destymulanta	w 2021 r.
UBÓSTWO	Łączna kwota przyznanych świadczeń pomocy społecznej w przeliczeniu na 1 gospodarstwo domowe, któremu przyznano świadczenie	Miejski Ośrodek Pomocy Społecznej w Szczecinku	Destymulanta	w 2021 r.
	Liczba osób w wieku poprodukcyjnym, którym przyznano zasiłek pielęgnacyjny w przeliczeniu na 100 osób w wieku produkcyjnym	Miejski Ośrodek Pomocy Społecznej w Szczecinku, Urząd Miasta Szczecinek	Destymulanta	w 2021 r.
	Liczba uczniów otrzymujących stypendium socjalne w przeliczeniu na 100 uczniów	Urząd Miasta Szczecinek	Destymulanta	rok szkolny 2020/2021
	Liczba uczniów korzystających z dożywiania w przeliczeniu na 100 uczniów	Urząd Miasta Szczecinek	Destymulanta	rok szkolny 2020/2021
SYTUACJA DEMOGRAFICZNA	Udział osób w wieku przedprodukcyjnym w ogólnej liczbie mieszkańców danej jednostki analitycznej	Urząd Miasta Szczecinek	Stymulanta	według stanu na 31.12.2021

	Udział osób w wieku poprodukcyjnym w ogólnej liczbie mieszkańców danej jednostki analitycznej	Urząd Miasta Szczecinek	Destymulanta	według stanu na 31.12.2021
	Liczba osób korzystających z zasiłków pomocy społecznej w przeliczeniu na 1000 mieszkańców	Miejski Ośrodek Pomocy Społecznej w Szczecinku, Urząd Miasta Szczecinek	Destymulanta	w 2021 r.
PRZESTĘPCZOŚĆ	Liczba stwierdzonych przestępstw w przeliczeniu na 1000 mieszkańców	Komenda Powiatowa Policji w Szczecinku, Urząd Miasta Szczecinek	Destymulanta	w 2021 r.
	Liczba stwierdzonych wykroczeń - kradzieże - w przeliczeniu na 1000 mieszkańców	Komenda Powiatowa Policji w Szczecinku, Urząd Miasta Szczecinek	Destymulanta	w 2021 r.
	Liczba wszczętych procedur niebieskiej karty w przeliczeniu na 1000 mieszkańców	Miejski Ośrodek Pomocy Społecznej w Szczecinku, Urząd Miasta Szczecinek	Destymulanta	w 2021 r.
OSOBY ZE SZCZEGÓLNYMI POTRZEBAMI	Liczba osób niepełnosprawnych w przeliczeniu na 1000 mieszkańców danej jednostki analitycznej	Miejski Ośrodek Pomocy Społecznej w Szczecinku, Urząd Miasta Szczecinek	Destymulanta	w 2021 r.
POZIOM EDUKACJI	Liczba uczniów mających trudności w nauce w przeliczeniu na 100 uczniów	Urząd Miasta Szczecinek	Destymulanta	rok szkolny 2020/2021
	Liczba uczniów zagrożonych oceną niedostateczną na koniec roku szkolnego w przeliczeniu na 100 uczniów	Urząd Miasta Szczecinek	Destymulanta	rok szkolny 2020/2021
AKTYWNOŚĆ SPOŁECZNA	Liczba organizacji pozarządowych w przeliczeniu na 100 mieszkańców	Urząd Miasta Szczecinek	Stymulanta	według stanu na 31.12.2021

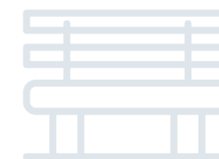
Źródło: opracowanie własne.

Tabela 7. Wskaźniki wykorzystane do zdiagnozowania zjawisk kryzysowych w SFERZE GOSPODARCZEJ, ŚRODOWISKOWEJ, PRZESTRZENNO-FUNKCJONALNEJ oraz TECHNICZNEJ

SFERA GOSPODARCZA				
Zjawisko	Wskaźnik/miernik	Źródło danych	Stymulanta/ Destymulanta	Zakres czasowy
AKTYWNOŚĆ GOSPODARCZA	Liczba osób fizycznych prowadzących działalność gospodarczą w przeliczeniu na 100 osób w wieku produkcyjnym	Urząd Miasta Szczecinek	Stymulanta	według stanu na 31.12.2021
SYTUACJA NA RYNKU PRACY	Obciążenie demograficzne	Urząd Miasta Szczecinek	Destymulanta	według stanu na 31.12.2021
SFERA ŚRODOWISKOWA				
Zjawisko	Wskaźnik/miernik	Źródło danych	Stymulanta/ Destymulanta	Zakres czasowy
GOSPODARKA ODPADAMI	Liczba podmiotów prowadzących selektywną zbiórkę odpadów w ogólnej liczbie mieszkańców	Urząd Miasta Szczecinek	Stymulanta	według stanu na 31.12.2021
EFEKTYWNOŚĆ ENERGETYCZNA BUDYNKÓW	Udział budynków mieszkalnych wybudowanych przed 1970 rokiem w ogólnej liczbie budynków mieszkalnych	Urząd Miasta Szczecinek	Destymulanta	według stanu na 31.12.2021
SFERA PRZESTRZENNO-FUNKCJONALNA				
Zjawisko	Wskaźnik/miernik	Źródło danych	Stymulanta/ Destymulanta	Zakres czasowy
WYPOSAŻENIE W INFRASTRUKTURĘ REKREACYJNĄ	Powierzchnia ogólnodostępnych terenów rekreacyjnych w przeliczeniu na 100 mieszkańców	Urząd Miasta Szczecinek	Stymulanta	według stanu na 31.12.2021
FUNKCJONOWANIE DZIAŁALNOŚCI TYPOWYCH DLA OBSZARÓW PROBLEMYCH	Liczba punktów sprzedaży alkoholu w przeliczeniu na 1000 mieszkańców	Urząd Miasta Szczecinek	Destymulanta	według stanu na 31.12.2021
	Liczba podmiotów gospodarczych działających w podsekcji 92.00.Z PKD 2007 w przeliczeniu na 1000 mieszkańców	Urząd Miasta Szczecinek	Destymulanta	według stanu na 31.12.2021

	Liczba podmiotów gospodarczych działających w podsekcji 64.92.Z PKD 2007 w przeliczeniu na 1000 mieszkańców	Urząd Miasta Szczecinek	Destymulanta	według stanu na 31.12.2021
SFERA TECHNICZNA				
Zjawisko	Wskaźnik/miernik	Źródło danych	Stymulanta/ Destymulanta	Zakres czasowy
STAN TECHNICZNY BUDYNKÓW MIESZKALNYCH	Udział budynków mieszkalnych poddanych termomodernizacji w ogólnej liczbie budynków mieszkalnych	Urząd Miasta Szczecinek	Stymulanta	według stanu na 31.12.2021
	Udział budynków mieszkalnych wymagających remontu w ogólnej liczbie budynków mieszkalnych	Urząd Miasta Szczecinek	Destymulanta	według stanu na 31.12.2021

Źródło: opracowanie własne.



4.1.3. Metoda wyznaczenia obszaru zdegradowanego przy użyciu wskaźnika syntetycznego

Z uwagi na fakt, że dobrane wskaźniki przedstawiane są w różnych jednostkach i przedziałach, ich porównywanie oparte na jednowymiarowych zasadach statystycznych pozostaje utrudnione. W przypadku analizy zjawisk złożonych, które opisuje się więcej niż jedną zmienną, pojawiają się problemy, jakie nie występują w analizach prostych dla jednej zmiennej.

Dlatego też, podstawą analizy wielowymiarowej jest **wskaźnik syntetyczny**, który pozwala na porównanie poszczególnych mierników i otrzymanie jednego wskaźnika poziomu rozwoju obszaru. Jest to możliwe dzięki standaryzacji różnych zmiennych niezależnie od ich rodzaju, znaku, wielkości i jednostek.

Standaryzacja danych służy sprowadzeniu zmiennych o różnej wartości i jednostkach do wzajemnej porównywalności. Wiąże się ona również z ustaleniem kierunku wpływu każdego ze wskaźników, czyli określeniem czy dany wskaźnik jest stymulantą, czy destymulantą (co wykonano w poprzednim etapie).

Z tego względu, w celu standaryzacji wskaźników posłużono się metodą wyrażoną wzorem:

$$t_{ij} = \frac{x_{ij} - \bar{x}_j}{s_j}, \text{ gdy zmienna jest stymulantą lub}$$
$$t_{ij} = \frac{x_{ij} - \bar{x}_j}{s_j} * (-1), \text{ gdy zmienna jest destymulantą,}$$

gdzie:

t_{ij} – standaryzowana wartość wskaźnika j dla jednostki analitycznej i ,

x_{ij} – wartość wskaźnika j dla jednostki analitycznej i ,

\bar{x}_j – średnia arytmetyczna wskaźnika j ,

s_j – odchylenie standardowe wskaźnika j .

W ten sposób wartości większe od średniej dla całego Miasta po standaryzacji będą przyjmowały wartość dodatnią (korzystniejszą dla danej jednostki analitycznej), natomiast wartości mniejsze od średniej – wartość ujemną (niekorzystną dla danej jednostki analitycznej). Im niższa jest wartość standaryzowanego wskaźnika tym poziom koncentracji negatywnego zjawiska w danej jednostce analitycznej jest większy.

Ostatnim etapem wyznaczenia wskaźnika syntetycznego jest obliczenie średniej arytmetycznej zestandaryzowanych zmiennych dla każdej z badanych sfer: społecznej, gospodarczej, środowiskowej, przestrzenno-funkcjonalnej i środowiskowej. Wartość wskaźnika syntetycznego odpowiada na pytanie, czy dana jednostka analityczna znajduje się w stanie kryzysowym. Wysokie wartości wskaźnika świadczą

o pozytywnym obrazie zjawisk w danej jednostce, natomiast niskie ukazują koncentrację zjawisk kryzysowych. W celu uzyskania wartości wskaźnika syntetycznego posłużono się wzorem:

$$P_i = \frac{1}{n} \sum_{i=1}^n t_{ij}$$

gdzie:

P_i – syntetyczny wskaźnik negatywnych zjawisk dla jednostki analitycznej i ,

n – liczba wskaźników,

t_{ij} – wartość wskaźnika j dla jednostki analitycznej i .

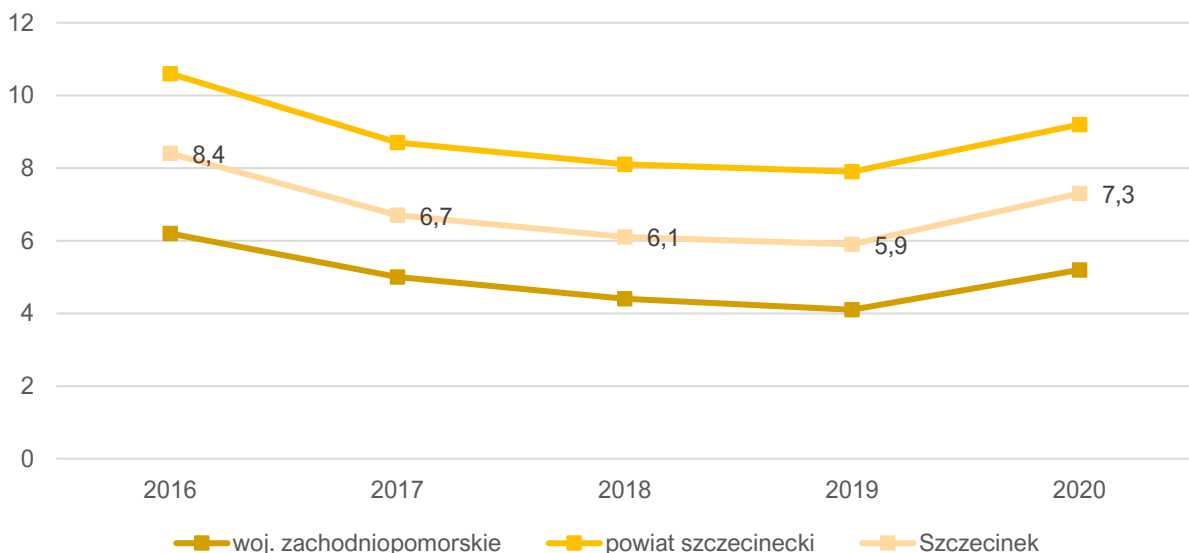
Zgodnie z przyjętą metodologią do obszaru zdegradowanego włączone mogą zostać wszystkie te jednostki analityczne, których wskaźnik syntetyczny jest ujemny (mniejszy niż 0) w sferze społecznej oraz w co najmniej jednej z pozostałych sfer. Im niższe wartości przyjmuje wskaźnik syntetyczny tym poziom negatywnych zjawisk w danej sferze jest największy.

4.2. Analiza wskaźnikowa jednostek analitycznych

4.2.1. Sfera społeczna

BEZROBOCIE

Na rycinie poniżej przedstawiono kształtowanie się udziału bezrobotnych zarejestrowanych w liczbie ludności w wieku produkcyjnym zamieszkujących Miasto Szczecinek. Dane te zestawiono ze średnimi dla powiatu i województwa w latach 2016-2020. Można na nim zaobserwować, że do 2019 roku zauważalny był trend malejący w Mieście Szczecinek w zakresie liczby bezrobotnych zarejestrowanych (z poziomu 8,4% w roku 2016, do poziomu 5,9% w roku 2019). Jednak od roku 2019 nastąpiło odwrócenie spadkowego trendu i liczba osób pozostających bez stałego miejsca zatrudnienia zaczęła ponownie rosnąć do poziomu 7,3% w roku 2020. Jednocześnie podobną tendencję w kształtowaniu się poziomu bezrobocia można było zauważyć w całym powiecie szczecineckim oraz województwie zachodniopomorskim. Wśród głównych powodów wzrostu stopy bezrobocia można wskazać epidemię COVID-19 i związane z nią ograniczenia m.in. zamrożenie gospodarki. Wciąż jednak poziom bezrobocia w Mieście jest wyższy niż średnia dla powiatu szczecineckiego. Oznacza to występowanie pewnych dysfunkcji wśród osób w wieku produkcyjnym zamieszkujących Szczecinek.



Rysunek 5. Udział bezrobotnych zarejestrowanych w liczbie ludności w wieku produkcyjnym w Mieście Szczecinek na tle powiatu i województwa

Źródło: opracowanie własne na podstawie danych GUS.

Poniższa analiza wskaźnikowa przedstawia dane dotyczące kształtowania się zjawiska bezrobocia w poszczególnych jednostkach analitycznych Miasta Szczecinek. W celu przeprowadzenia analizy w tej części sfery społecznej wybrane zostały wskaźniki takie jak: liczba osób bezrobotnych w przeliczeniu na 100 osób w wieku produkcyjnym, liczba osób długotrwale bezrobotnych w przeliczeniu na 100 osób w wieku produkcyjnym oraz udział długotrwale bezrobotnych w ogólnej licznie bezrobotnych. Najtrudniejsza sytuacja związana ze zjawiskiem bezrobocia odnotowana została w jednostce nr 14, gdzie obserwuje się największą liczbę osób bezrobotnych oraz długotrwale bezrobotnych (pozostających bez pracy ponad 12 miesięcy) w przeliczeniu na 100 mieszkańców w wieku produkcyjnym. Wskaźniki te wynosiły kolejno 17,49 oraz 11,48 osób na 100 mieszkańców w wieku produkcyjnym. Wysokie wskaźniki występowały również w jednostkach nr 8 (8,58) i 12 (8,21) w zakresie pierwszego wskaźnika oraz w jednostkach nr 8 (5,47), 3 (4,83) i 10 (4,72) w zakresie drugiego wskaźnika.

Tabela 8. Analiza wskaźnikowa dla zjawiska bezrobocia w sferze społecznej.

BEZROBOCIE						
Jednostka analityczna	Liczba osób bezrobotnych w przeliczeniu na 100 osób w wieku produkcyjnym		Liczba osób długotrwale bezrobotnych w przeliczeniu na 100 osób w wieku produkcyjnym		Udział długotrwale bezrobotnych w ogólnej liczbie osób bezrobotnych	
	wskaźnik	standaryzacja	wskaźnik	standaryzacja	wskaźnik	standaryzacja
1	3,14	0,999	1,80	0,901	0,57	0,083
2	5,35	0,342	2,87	0,453	0,54	0,306
3	7,46	-0,289	4,83	-0,365	0,65	-0,403
4	5,99	0,149	3,74	0,088	0,63	-0,260
5	6,75	-0,077	4,08	-0,054	0,61	-0,134
6	5,64	0,254	3,61	0,143	0,64	-0,359
7	5,57	0,273	3,25	0,293	0,58	0,006
8	8,58	-0,625	5,47	-0,632	0,64	-0,337
9	6,46	0,008	4,32	-0,154	0,67	-0,541
10	7,15	-0,196	4,72	-0,319	0,66	-0,485
11	2,61	1,158	1,76	0,915	0,68	-0,585
12	8,21	-0,513	4,68	-0,303	0,57	0,093
13	3,45	0,908	2,09	0,779	0,61	-0,139
14	17,49	-3,283	11,48	-3,143	0,66	-0,461
15	6,84	-0,105	4,56	-0,253	0,67	-0,527
16	3,15	0,996	0,00	1,652	0,00	3,744

Źródło: opracowanie własne.

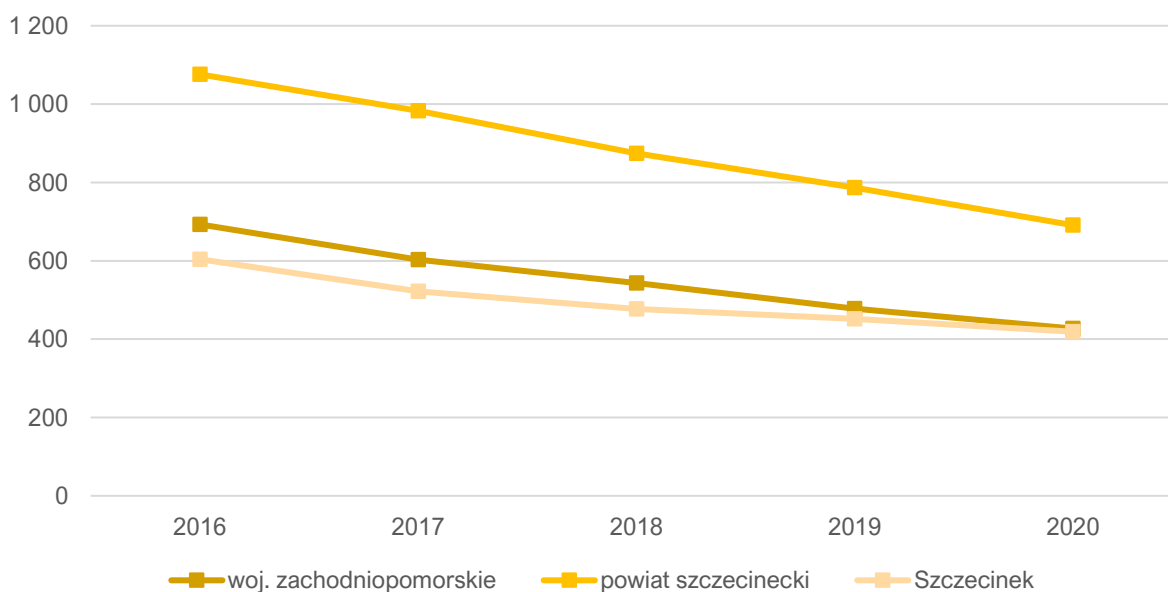
Trzecim wskaźnikiem wykorzystanym do analizy zjawiska bezrobocia w Mieście był miernik ukazujący udział osób długotrwale bezrobotnych w ogólnej liczbie osób pozostających bez zatrudnienia. W Szczecinku osoby pozostające bez zatrudnienia przez co najmniej 12 miesięcy w ciągu ostatnich dwóch lat stanowią około 62% wszystkich osób bezrobotnych. Najwyższy udział długotrwale bezrobotnych w ogólnej liczbie osób bezrobotnych odnotowano w przypadku jednostki nr 11 (68%). Pozostałymi jednostkami, dla których wartości wskaźnika były wyższe od średniej to: jednostka analityczna nr 3 (65%), nr 4 (63%), nr 6 (64%), nr 8 (64%), 9 (67%), nr 10 (66%), nr 14 (66%) oraz nr 15 (67%). Osoby długotrwale bezrobotne stanowią grupę, którą najtrudniej zaktywizować i przywrócić na rynek pracy, dlatego działania te stanowią największe wyzwanie dla powiatowych urzędów pracy i pozostałych instytucji działających na rzecz tych osób.

UBÓSTWO

Występującemu i pogłębiającemu się zjawisku bezrobocia bardzo często współtowarzyszy zjawisko ubóstwa, które rozumiane jest przede wszystkim jako ograniczenie środków do życia, a tym samym skutkujące obniżeniem się poziomu życia poza akceptowane w kraju zamieszkania minimum. Podmiotem świadczącym usługi społeczne na terenie Miasta jest Miejski Ośrodek Pomocy Społecznej, położony przy ul. Wiejskiej 4 w Szczecinku. MOPS jest jednostką organizacyjną pomocy społecznej działającą w formie jednostki budżetowej Miasta Szczecinek. W szczególności zajmuje się zaspokajaniem niezbędnych potrzeb życiowych osób i rodzin oraz umożliwieniem bytowania w warunkach odpowiadających godności człowieka. Do zadań MOPS należą w szczególności:

- przyznawanie i wypłacanie przewidzianych ustawą o pomocy społecznej świadczeń,
- realizacja rządowych programów pomocy społecznej i gminnych programów osłonowych,
- realizacja programów współfinansowanych ze środków unijnych,
- realizacja zadań wynikających z przepisów prawa.

W roku 2020 liczba środowisk korzystających ze świadczeń pomocy społecznej wynosiła 1 419. Najczęstszymi powodami trudnej sytuacji życiowej, osób i rodzin korzystających z pomocy MOPS w Szczecinku jest długotrwała choroba (53%), niepełnosprawność (31%), bezrobocie (31%) czy alkoholizm i problem alkoholowy (22%) oraz choroby i zaburzenia psychiczne (18%).



Rysunek 6. Beneficjenci środowiskowej pomocy społecznej na 10 tys. ludności w Mieście Szczecinek na tle powiatu i województwa

Źródło: opracowanie własne na podstawie danych GUS.

Na powyższej rycinie przedstawiono kształtowanie się wartości wskaźnika liczby osób będących beneficjentami środowiskowej pomocy społecznej w przeliczeniu na 10 tys. mieszkańców w Mieście Szczecinek, powiecie szczecineckim i województwie zachodniopomorskim. Zauważyć należy, iż liczba beneficjentów corocznie spada i jest to sytuacja charakterystyczna dla całego kraju. Dla Miasta Szczecinek wskaźnik ten w analizowanych latach był niższy niż w powiecie i na bardzo zbliżonym poziomie do województwa.

Poniższa analiza wskaźnikowa przedstawia dane dotyczące kształtowania się ubóstwa w poszczególnych jednostkach analitycznych Miasta Szczecinek. W celu przeprowadzenia analizy w tej części sfery społecznej wybrane zostały wskaźniki takie jak:

- łączna kwota przyznanych świadczeń pomocy społecznej w przeliczeniu na 1 gospodarstwo domowe, któremu zostało przyznane świadczenie,
- liczba osób w wieku poprodukcyjnym, którym przyznany został zasiłek pielęgnacyjny w przeliczeniu na 100 osób w wieku produkcyjnym,
- liczba uczniów otrzymujących stypendium socjalne w przeliczeniu na 100 uczniów,
- liczba uczniów korzystających z dożywienia w przeliczeniu na 100 uczniów.

Wskaźnikiem, który umożliwia rozpoznanie sytuacji materialnej mieszkańców danej jednostki analitycznej jest analiza łącznej kwoty wypłaconych świadczeń pomocy społecznej w przeliczeniu na 1 gospodarstwo domowe, któremu udzielono wsparcia. Łączna kwota przeznaczona przez Miejski Ośrodek Pomocy Społecznej w Szczecinku na formę pieniężną świadczeń w 2021 roku wyniosła 3.436.645 zł, które rozdysponowano między 675 gospodarstw domowych. Oznacza to, iż średnio jedno gospodarstwo domowe w 2021 roku otrzymało 5 091,33 zł, czyli około 424 zł miesięcznie. Jednostkami analitycznymi, których mieszkańcy w 2021 roku otrzymali najwyższą łączną kwotę zasiłków pomocy społecznej były: jednostka nr 14 (10 515,80 zł), jednostka nr 13 (6 099,50 zł), jednostka nr 4 (5 758,05 zł), jednostka nr 10 (5 295,26 zł) oraz jednostka nr 12 (5 207,95 zł).

Zasiłek pielęgnacyjny przyznawany jest osobom starszym, które ukończyły 75 rok życia lub osobom niezdolnym do samodzielnej egzystencji ze względu na długotrwałą chorobę lub niepełnosprawność. Wysokie wartości tego wskaźnika informują zatem zarówno o udziale osób w wieku powyżej 75 roku życia wśród wszystkich osób w wieku poprodukcyjnym, a także wskazują liczbę osób niezdolnych do samodzielnej egzystencji wymagających wsparcia. Pod względem wartości wskaźnika największa liczba osób w wieku poprodukcyjnym, którym przyznano zasiłek pielęgnacyjny w przeliczeniu na 100 osób w wieku produkcyjnym odnotowana została w przypadku jednostki nr 11 (1,34). Pozostałymi jednostkami, dla których odnotowano wartość wskaźnika wyższą niż wartość referencyjna (0,76) są: jednostka nr 2 (0,85), jednostka nr 3 (0,80), jednostka nr 4 (0,96), jednostka nr 5 (0,85), jednostka nr 7 (0,81) oraz jednostka nr 9 (0,99).

Kolejnym miernikiem sytuacji materialnej mieszkańców Szczecinka jest analiza rozmieszczenia w przestrzeni miejskiej uczniów otrzymujących stypendium socjalne. Natężenie zjawiska badano za pomocą relatywizacji liczby uczniów pobierających świadczenie w przeliczeniu na 100 uczniów. Stypendium socjalne otrzymać może uczeń znajdujący się w trudnej sytuacji materialnej, wynikającej z niskich dochodów na osobę w rodzinie, w szczególności gdy w rodzinie występuje: bezrobocie, niepełnosprawność, ciężka lub długotrwała choroba, wielodzietność, brak umiejętności wypełniania funkcji opiekuńczo-wychowawczych, alkoholizm lub narkomania, a także gdy rodzina jest niepełna lub wystąpiło zdarzenie losowe. W Szczecinku stypendium socjalne otrzymuje około 2,4% wszystkich uczniów i do tej wartości porównywano wartości wskaźników odnotowane dla poszczególnych jednostek analitycznych. Jeśli udział uczniów pobierających stypendium w danej jednostce analitycznej był wyższy niż wskazana wyżej wartość referencyjna – wówczas stwierdzano sytuację kryzysową w danej jednostce w zakresie badanego wskaźnika. Największy odsetek uczniów pobierających stypendium socjalne odnotowano w przypadku jednostki nr 9, w której świadczenie otrzymywało 7,65% uczniów.

Tabela 9. Analiza wskaźnikowa dla zjawiska ubóstwa w sferze społecznej.

Jednostka analityczna	UBÓSTWO							
	Łączna kwota przyznanych świadczeń pomocy społecznej w przeliczeniu na 1 gospodarstwo domowe, któremu przyznano świadczenie		Liczba osób w wieku poprodukcyjnym, którym przyznano zasiłek pielęgnacyjny w przeliczeniu na 100 osób w wieku produkcyjnym		Liczba uczniów otrzymujących stypendium socjalne w przeliczeniu na 100 uczniów		Liczba uczniów korzystających z dożywiania w przeliczeniu na 100 uczniów	
	wskaźnik	standaryzacja	wskaźnik	standaryzacja	wskaźnik	standaryzacja	wskaźnik	standaryzacja
1	4 887,27	0,108	0,45	0,630	0,00	0,962	2,25	0,692
2	4 729,48	0,191	0,85	-0,553	0,00	0,962	2,02	0,739
3	5 092,85	0,000	0,80	-0,422	0,82	0,578	2,97	0,541
4	5 758,06	-0,350	0,96	-0,898	0,63	0,666	4,53	0,216
5	4 987,17	0,055	0,85	-0,571	1,34	0,331	5,71	-0,030
6	4 721,78	0,195	0,63	0,082	1,94	0,047	7,77	-0,457
7	4 671,56	0,221	0,81	-0,450	1,96	0,038	4,90	0,139
8	4 940,47	0,080	0,41	0,733	3,19	-0,541	18,79	-2,753
9	5 011,02	0,043	0,99	-0,970	7,65	-2,642	15,29	-2,024
10	5 295,26	-0,107	0,43	0,690	2,96	-0,433	4,14	0,297
11	5 105,74	-0,007	1,34	-2,017	0,62	0,671	4,32	0,260
12	5 207,95	-0,061	0,66	-0,002	3,88	-0,865	6,98	-0,293
13	6 099,50	-0,530	0,73	-0,208	0,00	0,962	1,77	0,791
14	10 515,80	-2,854	0,00	1,963	2,13	-0,041	2,13	0,717
15	4 450,73	0,337	0,65	0,029	5,56	-1,657	5,56	0,003
16	0,00	2,679	0,00	1,963	0,00	0,962	0,00	1,160

Źródło: opracowanie własne.

Pozostałymi jednostkami, w których udział uczniów pobierających stypendium socjalne był wyższy niż wartość referencyjna są: jednostka nr 8 (3,19%), jednostka nr 10 (2,96%), jednostka nr 12 (3,88%), jednostka nr 15 (5,56%).

Miarą obrazującą sytuację materialną mieszkańców Szczecinka może być również analiza liczby uczniów korzystających z dożywiania w przeliczeniu na 100 uczniów. Analiza rozkładu przestrzennego uczniów korzystających z dożywiania pozwoli wskazać jednostki, które są zamieszkiwane przez rodziny znajdujące się w trudnej sytuacji materialnej. W Mieście Szczecinek średnio 6,73% uczniów korzysta z dożywiania, a jednostkami o najwyższych wartościach wskaźnika są: jednostka nr 8 (18,79%) oraz jednostka nr 9 (15,29%). Pozostałymi jednostkami, w których wyższy odsetek uczniów korzysta z dożywiania niż średnia wartość dla miasta są: jednostka 6 (7,77%) oraz jednostka nr 12 (6,98%).

PRZESTĘPCZOŚĆ

Bezpieczeństwo stanowi jeden z głównych czynników bezpośrednio wpływających na funkcjonowanie społeczeństwa, a także na poziom jakości życia mieszkańców i ich poczucie spokoju. Za zapewnienie bezpieczeństwa ludności i jej mienia na terenie Miasta odpowiedzialne są przede wszystkim: Komenda Powiatowa Policji zlokalizowana przy ul. Polnej 25, Straż Miejska przy ul. Karlińskiej 15 oraz Państwowa Powiatowa Straż Pożarna przy ul. 1-go Maja 61. Również na terenie Miasta zainstalowany został monitoring, którego głównym celem jest podniesienie poziomu bezpieczeństwa mieszkańców.

Analiza poziomu zjawiska przestępczości w Mieście Szczecinek przeprowadzona została z wykorzystaniem następujących wskaźników: liczby stwierdzonych przestępstw w przeliczeniu na 1000 mieszkańców, liczby stwierdzonych wykroczeń (kradzieże) w przeliczeniu na 1000 mieszkańców oraz liczbę wszczętych procedur „Niebieskiej Karty” w przeliczeniu na 1000 mieszkańców. W Szczecinku na każdy 1000 mieszkańców przypada około 7,5 stwierdzonych przestępstw. Najwyższy poziom przestępczości w Szczecinku odnotowano w przypadku jednostki nr 8, w której na 1000 mieszkańców przypadało 18,55 czynów zabronionych. Pozostałymi jednostkami, dla których stwierdzono wartości wskaźnika przekraczające wartość referencyjną są: jednostka nr 9 (14,64), jednostka nr 10 (14,72), jednostka nr 11 (8,73) oraz jednostka nr 14 (12,58).

Kolejnym wskaźnikiem obrazującym poziom bezpieczeństwa w granicach poszczególnych jednostek analitycznych w Szczecinku jest analiza rozkładu przestrzennego wykroczeń polegających na kradzieży. Najwięcej przypadków kradzieży w przeliczeniu na 1000 mieszkańców danej jednostki analitycznej odnotowano w granicach jednostki nr 7 (55,55). Ponadto jednostkami, w przypadku których odnotowano wartości wskaźnika wyższe niż wartość referencyjna (10,45) są: jednostka nr 4 (18,97), jednostka nr 8 (36,59) oraz jednostka nr 12 (20,89). Wskazane wyżej jednostki znacząco wyróżniają się na tle pozostałych jednostek analitycznych, co świadczy o stosunkowo wysokim natężeniu problemu kradzieży w ich granicach.

Ostatnim miernikiem odnoszącym się do poziomu przestępczości w mieście Szczecinek jest analiza liczby wszczętych procedur niebieskiej karty w przeliczeniu na 1000 mieszkańców. W 2021 roku prowadzono 25 procedur niebieskiej karty, co w przeliczeniu na 1000 mieszkańców miasta daje wartość 0,69. Zdecydowanie najwięcej procedur niebieskiej karty w przeliczeniu na 1000 mieszkańców prowadzi się wobec mieszkańców jednostki nr 15 (1,96). Pozostałymi jednostkami, dla których odnotowano wartości wskaźnika wyższe niż wartość referencyjna są: jednostka nr 3 (0,76), jednostka nr 9 (1,39), jednostka nr 10 (0,87) oraz jednostka nr 11 (1,90).

Tabela 10. Analiza wskaźnikowa dla zjawiska przestępczości w sferze społecznej.

Jednostka analityczna	PRZESTĘPCZOŚĆ					
	Liczba stwierdzonych przestępstw w przeliczeniu na 1000 mieszkańców		Liczba stwierdzonych wykroczeń - kradzieże - w przeliczeniu na 1000 mieszkańców		Liczba wszczętych procedur niebieskiej karty w przeliczeniu na 1000 mieszkańców	
	wskaźnik	standaryzacja	wskaźnik	standaryzacja	wskaźnik	standaryzacja
1	0,00	1,252	0,92	0,633	0,00	0,963
2	1,69	0,943	2,03	0,556	0,34	0,423
3	6,26	0,106	3,38	0,461	0,76	-0,260
4	0,49	1,163	18,97	-0,631	0,00	0,963
5	6,09	0,137	4,40	0,389	0,35	0,409
6	6,45	0,072	6,07	0,273	0,38	0,357
7	7,13	-0,053	50,55	-2,843	0,65	-0,074
8	18,55	-2,145	36,59	-1,865	0,51	0,142
9	14,64	-1,429	7,90	0,144	1,39	-1,268
10	14,72	-1,444	0,43	0,667	0,87	-0,423
11	8,73	-0,347	0,38	0,671	1,90	-2,074
12	5,03	0,332	20,89	-0,766	0,53	0,117
13	1,18	1,037	0,00	0,698	0,00	0,963
14	12,58	-1,051	0,00	0,698	0,00	0,963
15	2,93	0,715	3,91	0,424	1,96	-2,165
16	2,96	0,711	2,96	0,490	0,00	0,963

Źródło: opracowanie własne.

OSOBY ZE SZCZEGÓLNYMI POTRZEBAMI

Zgodnie z Ustawą z dnia 19 lipca 2019 r. o zapewnianiu dostępności osobom ze szczególnymi potrzebami, za osobę ze szczególnymi potrzebami uznaje się osobę, która ze względu na swoje cechy zewnętrzne lub wewnętrzne, albo ze względu na okoliczności, w których się znajduje, musi podjąć dodatkowe działania lub zastosować dodatkowe środki w celu przewyciężenia bariery, aby uczestniczyć w różnych sferach życia na zasadzie równości z innymi osobami. Osoby ze szczególnymi potrzebami, rozumiane zgodnie z zakresem dostępności, zdefiniowanym w Programie rządowym Dostępność Plus 2018-2025¹, to między innymi:

- osoby na wózkach inwalidzkich, poruszających się o kulach, o ograniczonej możliwości poruszania się;
- osoby niewidome i słabowidzące;
- osoby z niepełnosprawnością słuchu;
- osoby głuchoniewidome;
- osoby z niepełnosprawnością psychiczną i intelektualną;
- osoby starsze i osłabione chorobami;
- kobiety w ciąży;
- osoby z małymi dziećmi, w tym z wózkami dziecięcymi;
- osoby mające trudności w komunikowaniu się z otoczeniem (także z rozumieniem języka pisanego albo mówionego);
- osoby o nietypowym wzroście (w tym również dzieci);
- osoby z ciężkim lub nieporęcznym bagażem, towarem.

Analiza dotycząca sytuacji osób ze szczególnymi potrzebami na terenie Miasta Szczecinek wykonana została w oparciu o wskaźnik liczby osób z niepełnosprawnościami w przeliczeniu na 1000 mieszkańców danej jednostki analitycznej. Większa liczba mieszkańców z niepełnosprawnościami zaobserwowana została na obszarze trzech jednostek analitycznych: nr 5, 8 i 12, z czego największą liczbę odnotowano w jednostce nr 12, gdzie wskaźnik wyniósł 20,1. Jednostkami, które charakteryzowały się również wskaźnikiem wyższym od średniej (12,35) były: jednostka nr 3 (13,06), jednostka nr 5 (18,76), jednostka nr 8 (17,09) oraz jednostka nr 14 (15,72). Analiza rozmieszczenia osób z niepełnosprawnościami w przestrzeni miejskiej jest niezbędna w celu przystosowania obszarów miejskich do ich potrzeb, a także ułatwienia im dostępu do usług społecznych oraz opiekuńczych. Działania przystosowawcze infrastruktury miejskiej zwiększą komfort życia i ułatwią funkcjonowanie na obszarze miejskim.

¹ Program rządowy: Dostępność Plus 2018-2025, Opracowanie: Ministerstwo Inwestycji i Rozwoju, ul. Wspólna 2/4, 00-926 Warszawa, www.miir.gov.pl

Tabela 11. Analiza wskaźnikowa dla sytuacji osób ze szczególnymi potrzebami w sferze społecznej.

OSOBY ZE SZCZEGÓLNYMI POTRZEBAMI		
Jednostka analityczna	Liczba osób niepełnosprawnych w przeliczeniu na 1000 mieszkańców danej jednostki analitycznej	
	wskaźnik	standaryzacja
1	10,08	0,169
2	7,77	0,625
3	13,06	-0,418
4	11,48	-0,106
5	18,76	-1,539
6	10,62	0,064
7	5,18	1,134
8	17,09	-1,212
9	11,62	-0,134
10	8,23	0,534
11	10,63	0,061
12	20,10	-1,805
13	8,84	0,414
14	15,72	-0,942
15	5,87	1,000
16	0,00	2,155

Źródło: opracowanie własne.

SYTUACJA DEMOGRAFICZNA

Analizując wskaźniki demograficzne dla Miasta Szczecinek zaobserwować można stopniowe starzenie się społeczeństwa. Wskaźnik senioralnego obciążenia demograficznego przedstawia ludność w wieku poprodukcyjnym w stosunku do ludności w wieku produkcyjnym. Dynamika wzrostu tego wskaźnika wyniosła dla Miasta 122%. Na tle całego województwa zachodniopomorskiego i powiatu szczecineckiego wskaźnik kształtował się na podobnym poziomie.

Pogłębiając analizę struktury demograficznej Miasta Szczecinek można zauważyć, że wyraźnie zmniejsza się w niej odsetek mieszkańców w tzw. wieku kreatywnym (ludność w wieku 25-34 lat). Nie jest to pozytywna cecha Miasta, ponieważ ludzie w tym wieku są główną siłą napędową jednostki samorządu terytorialnego. Dynamika spadku tego wskaźnika w latach 2017-2021 była na poziomie 87% – wynika z tego, że udział ludności w wieku kreatywnym spada, jednak szybciej niż ma to miejsce w stosunku do średniej powiatu i województwa.

Tabela 12. Wskaźniki demograficzne dla Miasta Szczecinek w 2017 i 2021 roku na tle innych jednostek

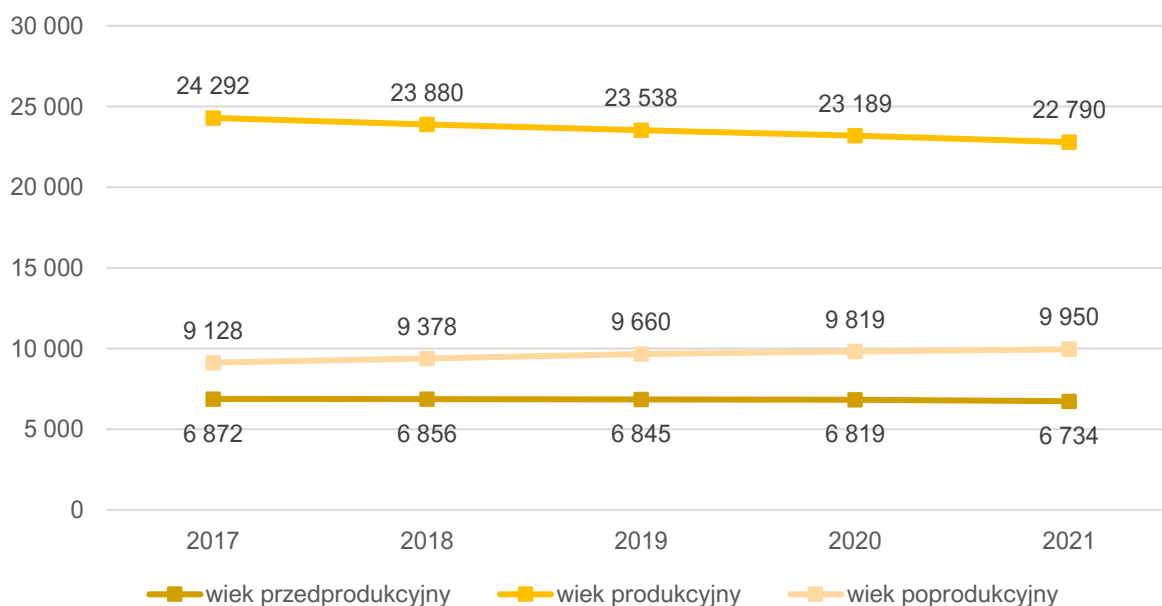
JST	mieszkańcy w wieku kreatywnym ¹ (%)			senioralne obciążenie demograficzne ² (%)		
	2017	2021	dynamika	2017	2021	dynamika
woj. zachodniopomorskie	14,71	12,91	88%	24,70	30,10	122%
powiat szczecinecki	14,86	13,63	92%	24,10	29,40	122%
Szczecinek	14,39	12,47	87%	26,50	32,40	122%

¹ ludność w wieku 25-34 lat w stosunku do ludności ogółem

² ludność w wieku poprodukcyjnym w stosunku do ludności w wieku produkcyjnym

Źródło: opracowanie własne na podstawie danych GUS.

Na poniższej rycinie przedstawiono zmianę struktury ludności w Mieście Szczecinek na przestrzeni lat 2017-2021, poprzez graficzne zestawienie liczby osób w wieku przedprodukcyjnym, produkcyjnym oraz poprodukcyjnym. Liczba osób w wieku przedprodukcyjnym utrzymuje się na stałym poziomie. Liczba ludności w wieku poprodukcyjnym corocznie wzrasta. Odwrotna sytuacja dotyczy osób w wieku produkcyjnym, gdzie na przestrzeni analizowanych lat ich liczba zmalała o 1 502.



Rysunek 7. Struktura ludności w Mieście Szczecinek w latach 2017-2021

Źródło: opracowanie własne na podstawie danych GUS.

W celu analizy sytuacji demograficznej na terenie Miasta Szczecinek wykorzystano następujące wskaźniki:

- udział osób w wieku przedprodukcyjnym w ogólnej liczbie mieszkańców danej jednostki analitycznej,
- udział osób w wieku poprodukcyjnym w ogólnej liczbie mieszkańców danej jednostki analitycznej,
- liczba osób korzystających z zasiłków pomocy społecznej w przeliczeniu na 1000 mieszkańców.

Szczegółową analizę rozkładu przestrzennego osób w wieku przedprodukcyjnym w Szczecinku przeprowadzono w odniesieniu do przyjętych jednostek analitycznych przy wykorzystaniu danych za rok 2021. Wartość referencyjna dla Miasta wyniosła 16,43%, a za sytuację kryzysową w zakresie badanego wskaźnika uznawano wartości niższe niż wartość referencyjna. Najmniej korzystne wartości wskaźnika odnotowano w: jednostce nr 11 (13,4%), jednostce nr 2 (14,0%), jednostce nr 8 (14,7%), jednostce nr

7 (14,9%), jednostce nr 9 (15,1%), jednostce nr 4 (15,6%), jednostce nr 13 (15,8%) oraz jednostce nr 10 (15,9%).

Odwrotne trendy niż w przypadku wskaźnika juvenilności obserwuje się w analizie udziału osób w wieku poprodukcyjnym w ogólnej liczbie mieszkańców. Średni udział osób w wieku poprodukcyjnym w ogólnej liczbie mieszkańców Miasta w 2021 roku wyniósł 25,65%, co było znacznie wyższą wartością w porównaniu do udziału osób w wieku przedprodukcyjnym. Najwyższy udział osób w wieku poprodukcyjnym w ogólnej liczbie mieszkańców odnotowano na obszarze jednostki nr 2, gdzie osoby starsze stanowiły aż 34,2% wszystkich mieszkańców. Pozostałymi jednostkami, w których odnotowano wartości wskaźnika wyższe niż wartość referencyjna są: jednostka nr 7 (29,3%), jednostka nr 9 (28,4%), jednostka nr 11 (32,8%) oraz jednostka nr 13 (27,8%).

Zarówno powyższe wyniki, jak i wcześniejsze zestawienia wyraźnie wskazują na starzenie się szczecińskiego społeczeństwa, co w przyszłości może skutkować zwiększeniem popytu na usługi opiekuńcze i społeczne, a także koniecznością modernizacji infrastruktury i dostosowania jej do potrzeb osób starszych. Z tego względu, do analizy sytuacji demograficznej Miasta dodano również wskaźnik obrazujący liczbę osób korzystających z zasiłków pomocy społecznej w przeliczeniu na 1000 mieszkańców.

W 2021 roku liczba gospodarstw domowych korzystających z formy pieniężnej zasiłków pomocy społecznej wynosiła 675. Ponadto ze wsparcia pomocy społecznej korzystało 436 osób samotnie gospodarujących. Liczbę osób korzystających ze świadczeń pomocy społecznej poddano relatywizacji odnosząc jej wartość do 1000 mieszkańców danej jednostki analitycznej. Wartość referencyjna wskaźnika dla Miasta wynosi 22,55, a problem w obrębie danego wskaźnika stwierdzano wtedy, gdy jego wartość dla jednostki analitycznej była wyższa niż wartość referencyjna. Najmniej korzystną wartością wskaźnika odznaczała się jednostka nr 9, w której w przeliczeniu na 1000 mieszkańców z zasiłków korzysta około 49 z nich. Pozostałymi jednostkami, w których odnotowano wartości wskaźnika mniej korzystne niż wartość referencyjna są: jednostka nr 3 (28,85), jednostka nr 5 (23,72), jednostka nr 8 (28,07), jednostka nr 10 (28,58) oraz jednostka nr 15 (31,28).

Tabela 13. Analiza wskaźnikowa dla sytuacji demograficznej w sferze społecznej.

SYTUACJA DEMOGRAFICZNA						
Jednostka analityczna	Udział osób w wieku przedprodukcyjnym w ogólnej liczbie mieszkańców danej jednostki analitycznej		Udział osób w wieku poprodukcyjnym w ogólnej liczbie mieszkańców danej jednostki analitycznej		Liczba osób korzystających z zasiłków pomocy społecznej w przeliczeniu na 1000 mieszkańców	
	wskaźnik	standaryzacja	wskaźnik	standaryzacja	wskaźnik	standaryzacja
1	25,9%	2,055	12,8%	1,640	7,33	0,915
2	14,0%	-0,921	34,2%	-1,568	9,80	0,715
3	18,6%	0,216	23,9%	-0,030	28,87	-0,840
4	15,6%	-0,525	22,9%	0,118	10,13	0,687
5	16,5%	-0,313	25,6%	-0,274	23,72	-0,420
6	18,6%	0,218	21,6%	0,324	19,72	-0,094
7	14,9%	-0,700	29,3%	-0,837	4,54	1,143
8	14,7%	-0,756	24,4%	-0,098	28,07	-0,774
9	15,1%	-0,644	28,4%	-0,706	49,04	-2,482
10	15,9%	-0,442	23,5%	0,039	28,58	-0,816
11	13,4%	-1,075	32,8%	-1,365	19,74	-0,096
12	16,6%	-0,274	23,5%	0,041	17,98	0,047
13	15,8%	-0,478	27,8%	-0,614	8,84	0,793
14	20,4%	0,682	22,0%	0,258	9,43	0,744
15	19,2%	0,362	20,8%	0,438	31,28	-1,036
16	28,1%	2,595	6,2%	2,636	0,00	1,513

Źródło: opracowanie własne.

POZIOM EDUKACJI

Na terenie Miasta Szczecinek funkcjonują następujące placówki oświatowe:

- placówki przedszkolne:
 - Przedszkole Publiczne im. Kornela Makuszyńskiego przy ul. Ks. Elżbiety 4,
 - Przedszkole Niepubliczne „Bajka” przy ul. Wojska Polskiego 5,
 - Przedszkole Niepubliczne „Nutka” przy ul. Kościuszki 23D,
 - Przedszkole Niepubliczne „Tęcza” przy ul. Nowej 2,
 - Przedszkole Niepubliczne „Słoneczko” przy ul. Kopernika 16,
 - Przedszkole Niepubliczne „Krasnoludek” s. c. przy ul. Przemysłowej 5,
 - Przedszkole Niepubliczne „U Cioci Gosi” przy ul. Białogardzkiej 6,
 - Przedszkole Niepubliczne „Miś” przy ul. Grudziądzkiej 2,
 - Przedszkole Niepubliczne „Kredka” przy ul. 28-go Lutego 2b,
 - Niepubliczny Punkt Przedszkolny „Smerf” przy ul. Koszalińskiej 64,
- szkoły podstawowe:
 - Integracyjna Szkoła Podstawowa, Zespół Szkół im. Jana III Sobieskiego przy ul. Wiatracznej 5,
 - SP nr 1 im. Adama Mickiewicza przy Pl. Wazów 1,
 - SP nr 4 im. Armii Krajowej przy ul. Jasnej 2,
 - SP nr 6 im. Zdobywców Wału Pomorskiego przy ul. Kopernika 18,
 - SP nr 7 im. Noblistów Polskich przy ul. Krakowskiej 1,
 - Społeczna SP STO w Szczecinku przy ul. Słowiańskiej 2,
 - Szkoła Podstawowa przy Prywatnym LO w Szczecinku przy ul. Klasztornej 16,
- szkoły ponadpodstawowe:
 - I LO im. Ks. Elżbiety w Szczecinku przy ul. Ks. Elżbiety 1,
 - Zespół Szkół Nr 1 im. Komisji Edukacji Narodowej przy ul. Szczecińskiej 47,
 - Zespół Szkół Nr 2 im. Księcia Wacława IV przy ul. 1 - go Maja,
 - Zespół Szkół Technicznych w Szczecinku przy ul. Koszalińskiej 81,
 - Zespół Szkół nr 6 im. St. Staszica w Szczecinku przy ul. St. Staszica 15,
 - Szkoła Muzyczna im. Oskara Kolberga przy ul. 3-go Maja 2,
 - Specjalny Ośrodek Szkolno-Wychowawczy im. Jana Brzechwy przy ul. St. Staszica 18,
 - Społeczne LO STO w Szczecinku przy ul. Słowiańskiej 2,
 - Prywatne Liceum Ogólnokształcące przy ul. Klasztornej 16.

Poziom edukacji jest istotnym kryterium badania problemów społecznych na danym obszarze, ponieważ wpływa on na przyszłość i funkcjonowanie tego obszaru. Przede wszystkim wpływa na poziom wykształcenia ludności, a tym samym wpływa na zdolność mieszkańców do współpracy i podejmowania oddolnych inicjatyw społecznych. Trudności w nauce mogą wynikać z nastawienia samego ucznia (występowania zaburzeń rozwoju czy niedostatecznej integracji zmysłów), jak również z uwarunkowań zewnętrznych tkwiących w bezpośrednim otoczeniu ucznia (nadmierny hałas, nieodpowiednie podejście nauczyciela bądź rodziców, brak odpowiednich warunków do nauki itp.).

W celu analizy poziomu edukacji oraz kapitału społecznego na terenie Miasta Szczecinek wykorzystano dwa wskaźniki: liczbę uczniów mających trudności w nauce w przeliczeniu na 100 uczniów oraz liczbę uczniów zagrożonych oceną niedostateczną na koniec roku szkolnego w przeliczeniu na 100 uczniów. Na podstawie pozyskanych informacji stwierdzono, iż w Mieście Szczecinek co piąty uczeń ma problemy w nauce (27%). Jednostką, w której odnotowano najwyższe natężenie problemu jest jednostka nr 2, w której prawie połowa uczniów (45,96%) ma trudności w nauce. Pozostałymi jednostkami, dla których odnotowano wartości wskaźnika wyższe niż wartość referencyjna są: jednostka nr 3 (37,25%), jednostka nr 5 (33,71%), jednostka nr 6 (29,61%), jednostka nr 7 (27,45%), jednostka nr 8 (29,14%), jednostka nr 10 (27,81%) oraz jednostka nr 14 (34,04%).

Skutkiem dużej liczby uczniów z trudnościami w nauce jest również duża liczba uczniów zagrożonych oceną niedostateczną na koniec roku szkolnego w przeliczeniu na 100 uczniów. W Mieście Szczecinek

8,6% uczniów było zagrożonych oceną niedostateczną na koniec roku szkolnego, co oznacza, iż ponad 30% uczniów z trudnościami w nauce jest również zagrożona brakiem promocji do następnej klasy. Największy odsetek uczniów zagrożonych oceną niedostateczną odnotowano na obszarze jednostki nr 6, dla której wartość wskaźnika wyniosła 16,5%. Pozostałymi jednostkami, dla których odnotowano wartości wskaźnika mniej korzystne niż wartość referencyjna są: jednostka nr 5 (10,67%), jednostka nr 7 (14,71%), jednostka nr 8 (14,54%), jednostka nr 10 (11,24%), jednostka nr 13 (10,62%) oraz jednostka nr 15 (12,22%).

Tabela 14. Analiza wskaźnikowa dla poziomu edukacji i kapitału społecznego w sferze społecznej.

POZIOM EDUKACJI				
Jednostka analityczna	Liczba uczniów mających trudności w nauce w przeliczeniu na 100 uczniów		Liczba uczniów zagrożonych oceną niedostateczną na koniec roku szkolnego w przeliczeniu na 100 uczniów	
	wskaźnik	standaryzacja	wskaźnik	standaryzacja
1	22,47	0,392	2,25	1,284
2	45,96	-2,273	1,52	1,438
3	37,25	-1,285	7,18	0,251
4	26,26	-0,037	7,98	0,081
5	33,71	-0,883	10,57	-0,461
6	29,61	-0,418	16,50	-1,705
7	27,45	-0,173	14,71	-1,328
8	29,14	-0,364	14,54	-1,294
9	20,18	0,652	7,95	0,088
10	27,81	-0,213	11,24	-0,602
11	13,58	1,402	6,79	0,332
12	15,50	1,183	3,49	1,024
13	21,24	0,532	10,62	-0,471
14	34,04	-0,921	6,38	0,417
15	16,67	1,051	12,22	-0,807
16	14,00	1,354	0,00	1,755

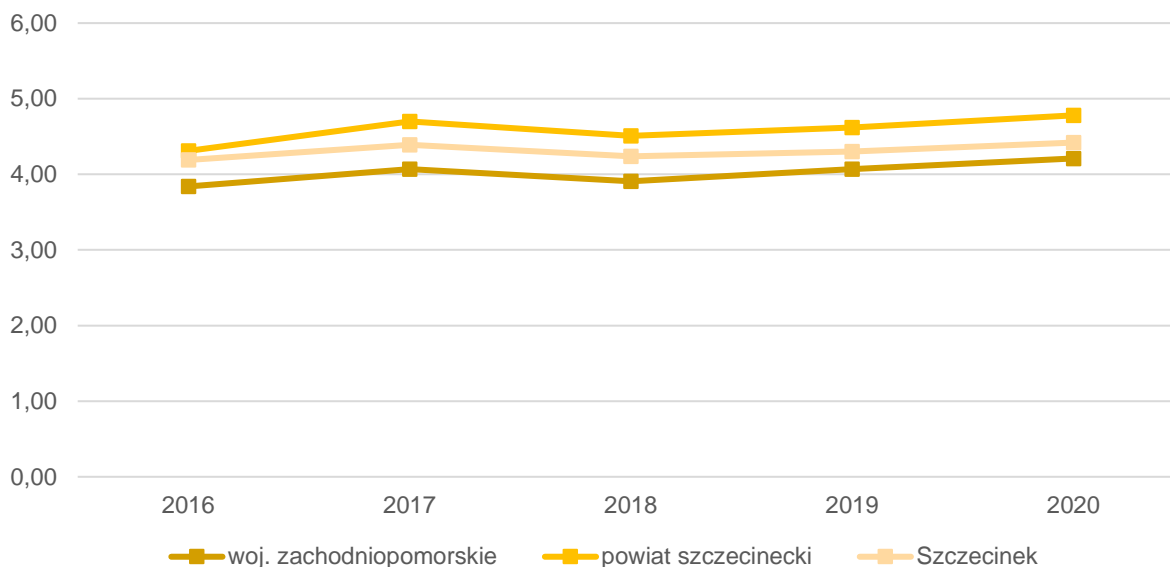
Źródło: opracowanie własne.

AKTYWNOŚĆ SPOŁECZNA

O aktywności mieszkańców danej gminy oraz ich zaangażowaniu w życie społeczne świadczy m.in. liczba działających na jej terenie organizacji pozarządowych w przeliczeniu na 1 tys. mieszkańców. Zestawiając ten wskaźnik dla Miasta Szczecinek, powiatu szczecineckiego i województwa zachodniopomorskiego zauważyć można, iż charakteryzuje się on tendencją wzrostową na przestrzeni analizowanych lat, a dodatkowo jest on wyższy w porównaniu do średniej powiatu szczecineckiego.

Miasto Szczecinek bardzo aktywnie wspiera działalność organizacji. Corocznie przyjmowany jest Program Współpracy Miasta Szczecinek z organizacjami pozarządowymi oraz innymi podmiotami prowadzącymi działalność pożytku publicznego, wyznaczający zasady, ramy prawne oraz strukturę takiej współpracy.

Rysunek 8. Fundacje, stowarzyszenia i organizacje społeczne na 1 tys. mieszkańców w Mieście Szczecinek na tle porównywanych jednostek.



Źródło: opracowanie własne na podstawie danych GUS.

W celu przeprowadzenia analizy poziomu aktywności społecznej jako wskaźnik wykorzystano liczbę organizacji pozarządowych w przeliczeniu na 100 mieszkańców Miasta Szczecinek. Duża liczba funkcjonujących fundacji, stowarzyszeń i organizacji pozarządowych na obszarze danej jednostki analitycznej świadczy o sformalizowaniu wykształconych więzi pomiędzy mieszkańcami i zinstytucjonalizowaniu form współpracy pomiędzy nimi dla osiągnięcia wspólnych celów. Jest także jednym z mierników kapitału społecznego na danym obszarze.

W Mieście Szczecinek na 100 mieszkańców przypada 0,38 organizacji pozarządowych. Jednostkami, w granicach których funkcjonuje mniejsza liczba organizacji pozarządowych przypadających na 100 mieszkańców niż średnia dla miasta są: jednostka nr 1 (0,37), jednostka nr 2 (0,20), jednostka nr 3 (0,31), jednostka nr 4 (0,34), jednostka nr 5 (0,22), jednostka nr 6 (0,23), jednostka nr 7 (0,32), jednostka nr 9 (0,30), jednostka nr 11 (0,15), jednostka nr 13 (0,35), jednostka nr 15 (0,20) oraz jednostka nr 16 (0,30). Natomiast najwyższy poziom aktywności społecznej zaobserwować można w jednostce nr 10, gdzie wartość wskaźnika wyniosła 1,08.

Tabela 15. Analiza wskaźnikowa dla aktywności społecznej w sferze społecznej.

AKTYWNOŚĆ SPOŁECZNA		
Jednostka analityczna	Liczba organizacji pozarządowych w przeliczeniu na 100 mieszkańców	
	wskaźnik	standaryzacja
1	0,37	-0,097
2	0,20	-0,798
3	0,31	-0,336
4	0,34	-0,210
5	0,22	-0,732
6	0,23	-0,692

7	0,32	-0,279
8	0,51	0,530
9	0,30	-0,373
10	1,08	2,967
11	0,15	-1,015
12	0,71	1,390
13	0,35	-0,153
14	0,63	1,025
15	0,20	-0,829
16	0,30	-0,399

Źródło: opracowanie własne.

4.2.2. Sfera gospodarcza

W Mieście Szczecinek duże znaczenie w rozwoju gospodarczym ma działająca na tym terenie podstrefa Słupskiej Specjalnej Strefy Ekonomicznej (SSSE) – „Szczecinek”. Słupska strefa ekonomiczna obejmuje 16 powiatów Pomorza Środkowego w województwach: wielkopolskim, zachodniopomorskim oraz pomorskim. W ramach SSSE funkcjonuje 18 podstref o łącznej powierzchni 910 ha. Inwestorzy w strefie reprezentują głównie kapitał polski, natomiast wśród zagranicznego wymieniać można: włoski, szwajcarski, cypryjski, norweski, szwedzki, duński, portugalski i kanadyjski. Łączne zatrudnienie na terenie strefy wynosi około 6500 pracowników.

Obszar ekonomiczny „Szczecinek” składa się z 9 kompleksów, z których 7 jest aktualnie użytkowanych (stan na 30.06.2022 r.). Łączna powierzchnia podstrefy w Szczecinku to około 98 ha, z czego aktualnie dostępnych jest 17 ha. Duże znaczenie dla rozwoju podstrefy stanowi bardzo dobre położenie Miasta, gdzie krzyżują się szlaki północ – południe oraz wschód – zachód. Dobry układ infrastrukturalny pozwala na transport tranzytowy i zwiększa potencjał gospodarczy regionu. Podstrefa „Szczecinek” stanowi dużą szansę dla osób pozostających bez stałego zatrudnienia, stwarzając coraz więcej miejsc pracy o dogodnych warunkach.

Ponadto można wymienić następujące firmy znajdujące się na terenie Miasta:

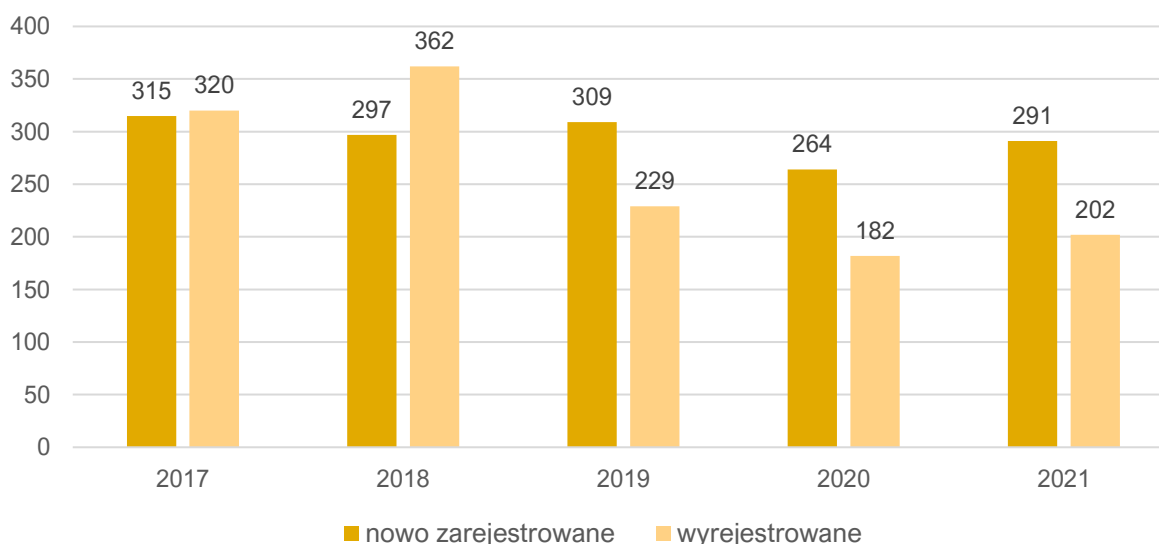
- KRONOSPAN Szczecinek Sp. z o.o., ul. Waryńskiego 1;
- KRONOSPAN CHEMICAL Szczecinek sp. z o.o. ul. Waryńskiego 1;
- KRONOSPAN Polska Sp. z o.o., ul. Waryńskiego 1;
- Schneider Electric Polska, ul. Bugno 1;
- WZ Eurocopert, ul. Koszalińska 93;
- Koszalińskie Przedsiębiorstwo Przemysłu Drzewnego S.A., ul. Ludwika Waryńskiego 2;
- „Centrostal” Przedsiębiorstwo Wielobranżowe S.A., ul. 1-go Maja 62;
- „Telzas” Sp. z o.o., ul. Bugno 3;
- TVILUM Poland Sp. z o.o., ul. Waryńskiego 5;
- SILVA Sp. z o.o. ul. Waryńskiego 1;
- Abex Sp. z o.o., ul. Sikorskiego 20;
- F.H.U. Grześkowiak, ul. Piłska 2;
- POM-EKO Sp. z o.o., ul. Piłska 4.

Od 2014 roku w Mieście funkcjonuje Szczecinecki Klaster Meblowy, który powstał w celu rozwoju branży drzewno-meblarskiej, w tym nowych materiałów i półproduktów dla przemysłu meblarskiego. Przyczynia się do aktywizacji województwa zachodniopomorskiego, a w szczególności Szczecinka zapewniając

optymalne warunki dla inwestorów i producentów mebli. Założycielami SzKM są: Kronospan Sp. z o.o., SILVA Sp. z o.o., STOL-TAP, Home Systems, Instytut Technologii Drewna, Pomorska Agencja Rozwoju Regionalnego S.A. Dodatkowo w ramach Klastra współpracują firmy: Forner Sp. z o.o., Koszalińskie Przedsiębiorstwo Przemysłu Drzewnego, STOL-TAP Sp. z o.o. sp. k., Granbud Sp. j., MebloBłysk Krzysztof Olejniczak, TVILUM Sp. z o.o., F.H.U. Grześkowiak, Global-Kros Sp. z o.o., Areen Angel Sp. z o.o., BHK Polska Sp. z o.o., PLATAN, MaltaDecor Sp. z o.o., Pacyfik Format, Kronospan OSB, Matdesign, ABO Sp. z o.o., a także jednostki otoczenia biznesu, jednostki badawcze oraz administracyjne.

Na poniższym wykresie przedstawiono porównanie podmiotów nowo zarejestrowanych i wyrejestrowanych z rejestru REGON działających na terenie Miasta Szczecinek. Analiza dotyczy zmian na przestrzeni lat 2017-2021. Liczba nowo zarejestrowanych przedsiębiorstw od roku 2019 corocznie przewyższała liczbę podmiotów wyrejestrowanych. Dodatkowo zauważyć można tendencję spadkową dla jednostek wyrejestrowywanych, co jest zjawiskiem pozytywnym i świadczy o sprzyjających warunkach do rozwoju przedsiębiorczości i tworzenia nowych działalności gospodarczych.

Rysunek 9. Porównanie podmiotów nowo zarejestrowanych i wyrejestrowanych z rejestru REGON w latach 2017-2021 działających na terenie Miasta Szczecinek.



Źródło: opracowanie własne na podstawie danych GUS.

W celu określenia sytuacji w sferze gospodarczej Miasta Szczecinek przeprowadzona została analiza wskaźnikowa dla poziomu aktywności gospodarczej oraz sytuacji na rynku pracy. Jako wskaźnik aktywności gospodarczej wybrano liczbę osób fizycznych prowadzących działalność gospodarczą przeliczeniu na 100 osób. Wysokie wartości wybranego wskaźnika odzwierciedlają atrakcyjność danego obszaru w aspekcie prowadzenia działalności gospodarczej i rozwoju gospodarczego. W celu analizy sytuacji na rynku pracy zbadano wskaźnik obciążenia demograficznego, którego wartość rozpatrywać można w dwóch płaszczyznach. Wyższe wartości wskaźnika obciążenia demograficznego wskazują zarówno na wysoki poziom zdrowotności i zamożności społeczeństwa, jak i na dysproporcję pomiędzy liczbą osób aktywnych zawodowo a liczbą osób pozostających na utrzymaniu osób pracujących. Wysokie wartości wskaźnika wskazują również na konieczność podjęcia działań wyprzedzających, polegających na dostosowywaniu przestrzeni do potrzeb osób starszych, a także zwiększaniu dostępności do usług opiekuńczych i społecznych.

Ogółem w 2021 roku w Szczecinku funkcjonowało 2 748 osób prowadzących działalność gospodarczą, co w przeliczeniu na 100 osób w wieku produkcyjnym wynosiło średnio 13,11. Za mniej korzystne w aspekcie danego wskaźnika uznawane były wartości niższe niż odnotowana wartość referencyjna. Jednostkami najbardziej atrakcyjnymi pod względem prowadzenia działalności gospodarczej są: jednostka nr 8 (20,41) oraz jednostka nr 15 (22,80). Natomiast jednostkami, dla których odnotowano

wartości niższe niż wartość referencyjna i które jednocześnie są mniej atrakcyjne dla prowadzenia działalności gospodarczej są: jednostka nr 3 (13,03), jednostka nr 4 (8,24), jednostka nr 5 (9,56), jednostka nr 6 (10,01), jednostka nr 7 (12,66), jednostka nr 9 (12,93), jednostka nr 10 (12,58), jednostka nr 11 (12,42), jednostka nr 13 (12,64) oraz jednostka nr 16 (6,76).

Z kolei jednostką o najmniej korzystnej sytuacji demograficznej jest jednostka nr 2, w której na każde 100 osób w wieku produkcyjnym przypadają około 93 osoby w wieku nieprodukcyjnym. Pozostałymi jednostkami, dla których odnotowano wartości mniej korzystne niż wartość referencyjna (71,3) są: jednostka nr 3 (73,9), jednostka nr 5 (72,4), jednostka nr 7 (79,2), jednostka nr 9 (77,2), jednostka nr 11 (85,9), jednostka nr 13 (77,3) oraz jednostka nr 14 (73,8).

Tabela 16. Analiza wskaźnikowa dla aktywności gospodarczej i sytuacji na rynku pracy w sferze gospodarczej.

Jednostka analityczna	AKTYWNOŚĆ GOSPODARCZA		SYTUACJA NA RYNKU PRACY	
	Liczba osób fizycznych prowadzących działalność gospodarczą w przeliczeniu na 100 osób w wieku produkcyjnym		Obciążenie demograficzne	
	wskaźnik	standaryzacja	wskaźnik	standaryzacja
1	15,12	0,465	0,63	0,829
2	14,80	0,383	0,93	-2,253
3	13,03	-0,070	0,74	-0,274
4	8,24	-1,294	0,63	0,890
5	9,56	-0,955	0,72	-0,119
6	10,01	-0,841	0,67	0,435
7	12,66	-0,164	0,79	-0,823
8	20,41	1,819	0,64	0,749
9	12,93	-0,095	0,77	-0,609
10	12,58	-0,184	0,65	0,650
11	12,42	-0,225	0,86	-1,518
12	14,08	0,199	0,67	0,461
13	12,64	-0,168	0,77	-0,627
14	14,75	0,372	0,74	-0,258
15	22,80	2,430	0,67	0,487
16	6,76	-1,673	0,52	1,980

Źródło: opracowanie własne.

4.2.3. Sfera środowiskowa

Sytuację w sferze środowiskowej przeanalizowano na podstawie danych dotyczących gospodarki odpadami oraz poziomu efektywności energetycznej budynków na terenie Miasta Szczecinek. W przypadku gospodarki odpadami za wskaźnik wybrano liczbę podmiotów prowadzących selektywną zbiórkę odpadów w ogólnej liczbie mieszkańców, natomiast za wskaźnik efektywności energetycznej budynków przyjęto udział budynków mieszkalnych, wybudowanych przed 1970 rokiem w ogólnej liczbie budynków mieszkalnych.

Ustawa o rewitalizacji wskazuje, że szczególnymi zjawiskami kryzysowymi występującymi w sferze środowiskowej są przekroczone standardy jakości środowiska oraz obecność odpadów stwarzających zagrożenie dla życia, zdrowia ludzi lub stanu środowiska. Nieodpowiednia gospodarka odpadami bezpośrednio wpływa na środowisko, ponieważ doprowadzić może do wycieków lub przedostawania różnorodnych substancji chemicznych do komponentów przyrodniczych. Prowadzić to może do skażenia, m.in. wody lub gleb, zagrażając także lokalnej społeczności. Natomiast efektywność energetyczna budynków bezpośrednio przekłada się na zapotrzebowanie energii elektrycznej i ciepła. Stara zabudowa charakteryzuje się niską efektywnością energetyczną, co przekłada się na zwiększone zużycie energii i większe zapotrzebowanie na ciepło. Taki stan rzeczy oddziałuje na środowisko przyrodnicze, ponieważ produkcja energii elektrycznej oraz ogrzewanie przyczyniają się do zwiększonej emisji gazów cieplarnianych.

Z badań przeprowadzonych przez Narodową Agencję Poszanowania Energii² wynika, iż istnieją znaczne różnice związane z efektywnością energetyczną budynków w zależności od okresu ich budowy. Budynki powstałe w poszczególnych okresach budowane były z uwzględnieniem obowiązujących przepisów techniczno-budowlanych odnoszących się do wymagań izolacyjności. Według przepisów obowiązujących przed 1970 rokiem wymagany współczynnik przenikania ciepła dla ścian zewnętrznych wynosił 1,16, co oznaczało przeciętne roczne zużycie energii na ogrzanie budynku w wysokości od 240 do 280 kWh. Zmiany przepisów w latach 80. XX wieku ograniczyły wymagany współczynnik przenikania ciepła dla ścian zewnętrznych do 0,75 (w dalszych latach sukcesywnie zmniejszany), co poskutkowało zmniejszeniem przeciętnego rocznego zużycia energii na ogrzanie budynku do 160-200 kWh. Z powyższych przesłanek wynika, iż budynki wybudowane przed 1970 rokiem narażone są na stosunkowo duże straty energii cieplnej przez co mieszkańcy tych budynków zmuszeni są ponosić wyższe opłaty za wykorzystywaną energię.

Miasto Szczecinek aktywnie działa na rzecz środowiska i posiada m.in. aktualny Plan Gospodarki Niskoemisyjnej, którego działania mają na celu przejście na niskoemisyjną i zrównoważoną gospodarkę. W planie ujęte są także zadania z zakresu ochrony powietrza atmosferycznego oraz zwiększenia efektywności energetycznej budynków na terenie Miasta. Na terenie Miasta znajduje się oddział Wojewódzkiego Funduszu Ochrony Środowiska i Gospodarki Wodnej w Szczecinie, który wspiera mieszkańców w ramach programu Czyste Powietrze. Jego podstawowym celem jest poprawa efektywności energetycznej oraz zmniejszenie emisji pyłów i innych zanieczyszczeń do atmosfery z istniejących jednorodzinnych budynków mieszkalnych. Program oferuje dofinansowania dla mieszkańców w zakresie termomodernizacji budynków, wymiany pieców oraz instalacji OZE. Na terenie Miasta uruchomiony został punkt konsultacyjny dla mieszkańców. Dodatkowo Miasto prowadzi wsparcie w ramach Zachodniopomorskiego Programu Antysmogowego (działanie 2.14 i 2.15). Działanie 2.14 obejmuje dofinansowanie likwidacji starych pieców, natomiast działanie 2.15 – likwidacji pieca wraz z termomodernizacją budynku.

Na podstawie analizy wskaźnikowej dla gospodarki odpadami najgorsza sytuacja została zaobserwowana w jednostkach 6, 11 oraz 13. Na obszarach tych jednostek analitycznych wskaźnik był najniższy, wynosząc około 50%. Z kolei najlepsza sytuacja odnotowana została w jednostce nr 15, gdzie

² Narodowa Agencja Poszanowania Energii S.A., Podręcznik typologii budynków mieszkalnych z przykładami działań mających na celu zmniejszenie ich energochłonności, Warszawa 2011.

wskaźnik był ponad 2-krotnie wyższy. Może to również wynikać z różnicy między liczbą osób zameldowanych a faktycznie zamieszkujących na terenie Miasta, które deklarują selektywną zbiórkę odpadów. Dodatkowo liczba ta została oszacowana na podstawie liczby umów zawartych na odbieranie odpadów komunalnych od właścicieli nieruchomości, tj. liczby złożonych deklaracji oraz zawartych umów na wolnym rynku. Natomiast analiza wskaźnikowa dla efektywności energetycznej wykazała, że najgorsza sytuacja występuje w jednostkach: 6, 8, 10 oraz 11. Na obszarach tych jednostek analitycznych udział budynków mieszkalnych wybudowanych przed 1970 rokiem był najwyższy i wynosił ponad 0,80.

Tabela 17. Analiza wskaźnikowa dla gospodarki odpadami i efektywności energetycznej budynków w sferze środowiskowej.

Jednostka analityczna	GOSPODARKA ODPADAMI		EFEKTYWNOŚĆ ENERGETYCZNA BUDYNKÓW	
	Liczba podmiotów prowadzących selektywną zbiórkę odpadów w ogólnej liczbie mieszkańców		Udział budynków mieszkalnych wybudowanych przed 1970 rokiem w ogólnej liczbie budynków mieszkalnych	
	wskaźnik	standaryzacja	wskaźnik	standaryzacja
1	0,79	-0,247	0,00	1,348
2	0,85	0,007	0,00	1,348
3	1,36	2,156	0,32	0,440
4	0,89	0,194	0,52	-0,136
5	0,91	0,244	0,72	-0,704
6	0,50	-1,435	0,86	-1,123
7	0,82	-0,126	0,00	1,348
8	1,06	0,906	0,94	-1,339
9	0,72	-0,527	0,69	-0,627
10	0,73	-0,483	0,85	-1,086
11	0,41	-1,834	0,81	-0,961
12	0,91	0,275	0,64	-0,479
13	0,49	-1,503	0,70	-0,644
14	0,95	0,415	0,00	1,348
15	1,09	1,019	0,50	-0,084
16	1,07	0,936	0,00	1,348

Źródło: opracowanie własne.

4.2.4. Sfera przestrzenno-funkcjonalna

Przykłady zjawisk kryzysowych mogących wystąpić w sferze przestrzenno-funkcjonalnej wymienione zostały w Ustawie o rewitalizacji i są to:

- niewystarczające wyposażenie w infrastrukturę techniczną i społeczną lub jej zły stan techniczny,
- brak dostępu do podstawowych usług lub ich niska jakość,
- niedostosowanie rozwiązań urbanistycznych do zmieniających się funkcji obszaru,
- niedostosowanie infrastruktury do potrzeb osób ze szczególnymi potrzebami,
- niski poziom obsługi komunikacyjnej,
- niedobór lub niska jakość terenów publicznych.

Sytuacja w sferze przestrzenno-funkcjonalnej na terenie Miasta Szczecinek przeanalizowana została na podstawie danych dotyczących wyposażenia w infrastrukturę rekreacyjną oraz funkcjonowania działalności typowych dla obszarów problemowych. W przypadku poziomu wyposażenia w infrastrukturę rekreacyjną za wskaźnik wybrano powierzchnię ogólnodostępnych terenów rekreacyjnych w przeliczeniu na 100 mieszkańców, natomiast funkcjonowanie działalności typowych dla obszarów problemowych przeanalizowane przy pomocy trzech następujących wskaźników:

- liczba punktów sprzedaży alkoholu w przeliczeniu na 1000 mieszkańców,
- liczba podmiotów gospodarczych działających w podsekcji 92.00.Z PKD 2007 w przeliczeniu na 1000 mieszkańców,
- liczba podmiotów gospodarczych działających w podsekcji 64.92.Z PKD 2007 w przeliczeniu na 1000 mieszkańców.

Zgodnie z Rozporządzeniem Ministra Rozwoju, Pracy i Technologii z dnia 27 lipca 2021 r. w sprawie ewidencji gruntów i budynków, do terenów rekreacyjno-wypoczynkowych zalicza się niezajęte przez zabudowę:

- tereny ośrodków wypoczynkowych, tereny zabaw dziecięcych, plaże, urządzone parki, skwery, zieleńce (poza pasami ulic),
- tereny o charakterze zabytkowym, takie jak: ruiny zamków, grodziska, kurhany, pomniki przyrody,
- tereny sportowe, takie jak: stadiony, boiska sportowe, skocznie narciarskie, tory saneczkowe, strzelnice sportowe, kąpieliska, pola golfowe,
- tereny spełniające funkcje rozrywkowe, takie jak: lunaparki, wesołe miasteczka,
- ogrody zoologiczne i botaniczne,
- tereny zieleni nieurządzonej niezaliczone do lasów oraz gruntów zadrzewionych i zakrzewionych,
- tereny rodzinnych ogrodów działkowych urządzonych na gruntach.

Obiekty infrastruktury rekreacyjno-wypoczynkowej umożliwiają prowadzenie aktywnego trybu życia już dla wszystkich grup wiekowych. Aktywność fizyczna przekładająca się na sprawność psychofizyczną prowadzi do kształtowania wśród mieszkańców postaw prozdrowotnych. Co więcej dostęp do tego rodzaju infrastruktury przekłada się na zwiększone poczucie relaksu i spokoju, które bezpośrednio przekładają się na zdrowie psychiczne i poczucie komfortu mieszkańców.

Na ład przestrzenny w Mieście Szczecinek wpływ mają ustalenia obowiązujących 66 miejscowych planów zagospodarowania przestrzennego. Stopień pokrycia obszaru miasta obowiązującymi miejscowymi planami zagospodarowania przestrzennego wynosi 3 836,74 ha, co stanowi 79,17% powierzchni Miasta Szczecinek. Obszarami nieobjętymi planami miejscowymi są: Las Zachodni, powojkowe tereny poligonowe przy ul. Kołobrzeskiej, tereny rolne położone w Trzesiecu na północ od drogi wojewódzkiej nr 172, Las Klasztorny wraz z jeziorem Wilczkowo oraz tereny rolne między liniami kolejowymi relacji: Szczecinek-Słupsk i Szczecinek-Chojnice.

Na podstawie przeprowadzonej analizy wskazano, iż w Szczecinku na 100 mieszkańców przypada około 430 m² ogólnodostępnych powierzchni rekreacyjnych. Najgorsza sytuacja zaobserwowana została w jednostkach analitycznych nr 2 oraz 11. Wskaźnik powierzchni ogólnodostępnych terenów rekreacyjnych w przeliczeniu na 100 mieszkańców dla obszarów tych jednostek wyniósł 0,0. Również

zła sytuacja odnotowana została w jednostkach nr 5, 9, 12, 15, gdzie wskaźnik nie przekroczył wartości 200. Najlepszą sytuacją w oparciu o wybrany wskaźnik charakteryzuje się jednostka analityczna nr 10, gdzie wskaźnik wyposażenia w infrastrukturę rekreacyjną wyniósł ponad 2000.

W celu uzupełnienia analizy sfery przestrzenno-funkcjonalnej badaniu poddano występowanie działalności gospodarczych typowych dla obszarów problemowych (m. in. punkty sprzedaży alkoholu, przedsiębiorstwa prowadzące działalność w zakresie gier losowych oraz udzielania pożyczek poza systemem bankowym [tzw. „chwilówek], punktów sprzedaży odzieży używanej itp.) . Wykorzystano trzy mierniki wskazujące liczbę występujących punktów sprzedaży alkoholu w przeliczeniu na 1000 mieszkańców, liczbę podmiotów gospodarczych działających w sekcji PKD 2007 64.92.Z oraz 92.00.Z w przeliczeniu na 1000 mieszkańców.

Pierwszym wskaźnikiem wykorzystanym w analizie jest liczba punktów sprzedaży alkoholu w przeliczeniu na 1000 mieszkańców. Punkty sprzedaży alkoholu zlokalizowane są przede wszystkim w miejscach sprzyjających spożyciu, tj. w okolicy centrum miasta lub parków. Duża liczba punktów sprzedaży alkoholu świadczy o dużym popycie na alkohol, co z kolei może skutkować powstawaniem miejsc potencjalnie niebezpiecznych, wokół których gromadzić się mogą osoby go spożywające. W Szczecinku na 1000 mieszkańców przypadają aż 3 punkty sprzedaży alkoholu. Zdecydowanie największą liczbę punktów sprzedaży alkoholu w przeliczeniu na 1000 mieszkańców odnotowano na obszarze jednostki nr 8 (9,08), która swym zasięgiem przestrzennym obejmuje ściśle centrum Miasta. Pozostałymi jednostkami, dla których odnotowano wartości wskaźnika wyższe niż wartość referencyjna są: jednostka nr 4 (3,23), jednostka nr 9 (4,42), jednostka nr 11 (3,80), jednostka nr 14 (3,14) oraz jednostka nr 15 (3,91).

Podklasa 92.00.Z obejmuje działalność w zakresie gier losowych i zakładów wzajemnych, taką jak: sprzedaż losów na loterię, eksploatacja automatów do gier hazardowych na monety, obsługa stron internetowych z wirtualnymi grami losowymi, działalność bukmacherska oraz pozostała działalność w zakresie zakładów wzajemnych, zakłady wyścigów konnych, a także działalność kasyn, włączając „pływające kasyna”. Stosunkowo duże nagromadzenie działalności tego typu może doprowadzić do uzależnień od hazardu w lokalnej społeczności, które z kolei może skutkować problemami finansowymi czy przejawami zachowań agresywnych. W Szczecinku na 1000 mieszkańców przypada około 0,7 podmiotu gospodarczego funkcjonującego w wyżej wskazanej podklasie PKD 2007. Jednostkami, dla których odnotowano wartości wskaźnika wyższe niż wartość referencyjna są: jednostka nr 1 (0,92), jednostka nr 3 (1,30), jednostka nr 9 (0,93) oraz jednostka nr 11 (2,28).

Ostatnim wykorzystanym miernikiem w sferze przestrzenno-funkcjonalnej jest wskaźnik odnoszący się do liczby podmiotów gospodarczych działających w sekcji 64.92.Z w przeliczeniu na 1000 mieszkańców. Podklasa ta obejmuje działalność związaną z usługami finansowymi dotyczącymi przede wszystkim udzielania kredytów przez instytucje nie objęte pośrednictwem pieniężnym, w tym m. in.: pożyczki pieniężne poza systemem bankowym oraz udzielanie pożyczek pod zastaw (np. działalność lombardów). W Szczecinku na 1000 mieszkańców przypada 1 podmiot gospodarczy funkcjonujący w wyżej wskazanej podklasie PKD 2007. Jednostkami, dla których odnotowano wartości wskaźnika wyższe niż wartość referencyjna są: jednostka nr 3 (1,25), jednostka nr 9 (2,56) oraz jednostka nr 11 (1,90).

Tabela 18. Analiza wskaźnikowa dla sfery przestrzenno-funkcjonalnej.

Jednostka analityczna	WYPOSAŻENIE W INFRASTRUKTURĘ REKREACYJNĄ		FUNKCJONOWANIE DZIAŁALNOŚCI TYPOWYCH DLA OBSZARÓW PROBLEMOWYCH					
	Powierzchnia ogólnodostępnych terenów rekreacyjnych w przeliczeniu na 100 mieszkańców		Liczba punktów sprzedaży alkoholu w przeliczeniu na 1000 mieszkańców		Liczba podmiotów gospodarczych działających w podsekcji 92.00.Z PKD 2007 w przeliczeniu na 1000 mieszkańców		Liczba podmiotów gospodarczych działających w podsekcji 64.92.Z PKD 2007 w przeliczeniu na 1000 mieszkańców	
	wskaźnik	standaryzacja	wskaźnik	standaryzacja	wskaźnik	standaryzacja	wskaźnik	standaryzacja
1	843,26	0,648	0,92	0,897	0,92	-0,509	0,92	-0,139
2	0,00	-1,067	1,35	0,684	0,68	-0,095	0,68	0,240
3	574,38	0,101	2,73	0,005	1,30	-1,171	1,25	-0,668
4	319,28	-0,417	3,23	-0,240	0,22	0,688	0,22	0,956
5	198,09	-0,664	2,05	0,339	0,37	0,427	0,85	-0,029
6	501,93	-0,046	2,65	0,043	0,38	0,415	0,76	0,110
7	736,88	0,432	2,59	0,074	0,65	-0,048	0,65	0,283
8	519,61	-0,010	9,08	-3,114	0,43	0,320	0,95	-0,188
9	164,15	-0,733	4,42	-0,822	0,93	-0,532	2,56	-2,720
10	2 085,62	3,174	1,30	0,709	0,00	1,067	0,43	0,622
11	0,00	-1,067	3,80	-0,518	2,28	-2,851	1,90	-1,684
12	192,20	-0,676	2,12	0,308	0,79	-0,298	0,53	0,471
13	434,89	-0,182	0,59	1,058	0,00	1,067	0,59	0,376
14	789,31	0,538	3,14	-0,198	0,00	1,067	0,00	1,303
15	152,00	-0,758	3,91	-0,574	0,98	-0,614	0,98	-0,235
16	881,66	0,726	0,00	1,348	0,00	1,067	0,00	1,303

Źródło: opracowanie własne.

4.2.5. Sfera techniczna

Ustawa o rewitalizacji wskazuje, że wśród negatywnych zjawisk technicznych należy przeanalizować w szczególności:

- **stan degradacji technicznego obiektów** budowlanych, w tym o przeznaczeniu mieszkaniowym,
- **brak funkcjonowania rozwiązań technicznych** umożliwiających efektywne korzystanie z obiektów budowlanych, w szczególności w zakresie energooszczędności, ochrony środowiska i zapewnieniu dostępności osobom ze szczególnymi potrzebami.

Tereny, na których stan techniczny obiektów, określa się jako zły lub bardzo zły często, stają się nieatrakcyjne dla mieszkańców i przestają być użytkowane, co sprawia, że pogłębia się degradacja tego terenu. Zwiększa to tendencję do łamania norm społecznych oraz sprzyja wzrostowi przestępczości.

Budynki komunalne, rozumiane powszechnie jako ogół budynków należących do gminy, służące realizacji zadań własnych gminy, w znacznej części przypadków wymagają gruntownych lub częściowych remontów. Przestrzeń, w której realizowane są usługi z zakresu oświaty (budynki szkoły, przedszkoli), ochrony zdrowia (ośrodki zdrowia, przychodnie), działania władz samorządowych (budynki urzędów, placówek) itp. w dużym stopniu oddziałuje na poziom ogólnego zadowolenia mieszkańców z realizacji tych usług, co w sposób bezpośredni wiąże się z nastrojami i emocjami pojawiającymi się w sferze społecznej.

W celu przeprowadzenia analizy wskaźnikowej dla sfery technicznej wybrane zostały dwa wskaźniki: udział budynków mieszkalnych poddanych termomodernizacji w ogólnej liczbie budynków mieszkalnych oraz udział budynków mieszkalnych wymagających remontu w ogólnej liczbie budynków mieszkalnych. W jednostkach analitycznych nr 1, 14 i 16 brak jest budynków, które poddane byłyby termomodernizacji. Zachodzi tutaj jednak korelacja między wiekiem budynku oraz aspektami technicznymi. Na tych obszarach nie ma budynków wybudowanych przed 1970 rokiem, ani budynków, które wymagałyby remontu, dlatego też nie zachodzi potrzeba ich termomodernizacji. Na pozostałych obszarach niskie wartości w zakresie wskaźnika termomodernizacji osiągają jednostki nr 3, 4, i 5, dla których wartość nie przekroczyła 25%. Z kolei w przypadku wskaźnika udziału budynków mieszkalnych wymagających remontu najgorsza sytuacja zaobserwowana została w jednostkach analitycznych nr 3 oraz 15, gdzie remontów wymaga ponad połowa budynków mieszkalnych.

Tabela 19. Analiza wskaźnikowa dla sfery technicznej.

Jednostka analityczna	STAN TECHNICZNY PRZESTRZENI PUBLICZNEJ			
	Udział budynków mieszkalnych poddanych termomodernizacji w ogólnej liczbie budynków mieszkalnych		Udział budynków mieszkalnych wymagających remontu w ogólnej liczbie budynków mieszkalnych	
	wskaźnik	standaryzacja	wskaźnik	standaryzacja
1	0,0%	-1,376	0,0%	1,523
2	36,5%	0,457	26,9%	-0,160
3	22,5%	-0,247	52,4%	-1,754
4	9,4%	-0,907	25,4%	-0,067
5	23,3%	-0,209	28,0%	-0,224
6	33,6%	0,307	37,0%	-0,789
7	29,2%	0,087	25,0%	-0,040
8	25,9%	-0,078	33,9%	-0,595
9	34,5%	0,353	25,9%	-0,094
10	35,0%	0,379	37,5%	-0,821
11	71,0%	2,184	19,4%	0,313
12	25,9%	-0,079	24,1%	0,014
13	67,4%	2,004	4,3%	1,251
14	0,0%	-1,376	0,0%	1,523
15	25,0%	-0,122	50,0%	-1,602
16	0,0%	-1,376	0,0%	1,523

Źródło: opracowanie własne.

4.3. Wyznaczenie obszaru zdegradowanego

W tabeli 20 przedstawiono w sposób zbiorczy wyniki analizy sfery społecznej, gospodarczej, środowiskowej, przestrzenno-funkcjonalnej i technicznej przy użyciu wskaźnika syntetycznego.

Zgodnie z ustawą o rewitalizacji, obszar zdegradowany może być podzielony na podobszary, w tym podobszary nieposiadające ze sobą wspólnych granic, pod warunkiem stwierdzenia na każdym z podobszarów występowania koncentracji negatywnych zjawisk społecznych oraz gospodarczych, środowiskowych, przestrzenno-funkcjonalnych lub technicznych. Z tego względu, zgodnie z przyjętą metodyką, do obszaru zdegradowanego włączone mogą zostać wszystkie te jednostki analityczne, których wskaźnik syntetyczny natężenia zjawisk kryzysowych w sferze społecznej był niższy niż 0 oraz dla przynajmniej jednej z 4 pozostałych sfer wskazanych w art. 9 ust. 1 pkt 1-4 ustawy o rewitalizacji.

Biorąc pod uwagę powyższe do obszaru zdegradowanego na terenie Miasta Szczecinek zaliczone mogły zostać następujące jednostki analityczne: **3, 5, 6, 7, 8, 9, 10, 11, 12 oraz 15.**

Z kolei tabela nr 21 przedstawia zestawienie i charakterystykę jednostek wyznaczonych jako obszar zdegradowany. W tabeli tej znajdują się m.in. takie informacje jak: liczba pozostałych sfer, w których stwierdzono występowanie zjawisk kryzysowych (poza społeczną), powierzchnia, czy liczba ludności badanych jednostek. Jednostki zostały uszeregowane zgodnie z natężeniem występowania zjawisk kryzysowych w sferze społecznej.

Obszar zdegradowany stanowi dziesięć podobszarów zamieszkałych, których łączna powierzchnia wynosi 5,3 km², co stanowi 10,9% ogólnej powierzchni gminy. Zamieszkuje je łącznie 27 735 osób, co stanowi 76,3% wszystkich mieszkańców Miasta.

Zgodnie z ustawą o rewitalizacji, obszar rewitalizacji nie może być większy niż 20% powierzchni gminy oraz zamieszkały przez więcej niż 30% liczby mieszkańców gminy. W związku ze znacznym przekroczeniem dopuszczalnej liczby ludności niemożliwe jest objęcie procesem rewitalizacji całego obszaru zdegradowanego. Dlatego należy podjąć działania na rzecz wyznaczenia obszaru o szczególnej koncentracji negatywnych zjawisk społecznych, zmagającego się z problemami w pozostałych sferach oraz będącego kluczowym dla rozwoju lokalnego.

Tabela 20. Analiza sfery społecznej, gospodarczej, środowiskowej, przestrzenno-funkcjonalnej i technicznej przy użyciu wskaźnika syntetycznego – zestawienie zbiorcze.

Jednostka analityczna	Sfera społeczna	Sfera gospodarcza	Sfera środowiskowa	Sfera przestrzenno-funkcjonalna	Sfera techniczna
1	0,799	0,647	0,551	0,224	0,073
2	0,093	-0,935	0,678	-0,060	0,148
3	-0,147	-0,172	1,298	-0,433	-1,001
4	0,066	-0,202	0,029	0,247	-0,487
5	-0,245	-0,537	-0,230	0,018	-0,216
6	-0,100	-0,203	-1,279	0,130	-0,241
7	-0,205	-0,493	0,611	0,185	0,023
8	-0,701	1,284	-0,217	-0,748	-0,336
9	-0,731	-0,352	-0,577	-1,202	0,130
10	-0,017	0,233	-0,784	1,393	-0,221
11	-0,183	-0,871	-1,398	-1,530	1,248
12	-0,038	0,330	-0,102	-0,049	-0,032
13	0,311	-0,398	-1,074	0,580	1,627
14	-0,307	0,057	0,882	0,678	0,073
15	-0,178	1,458	0,468	-0,545	-0,862
16	1,584	0,154	1,142	1,111	0,073

Źródło: opracowanie własne.

Tabela 21. Obszary zdegradowane na terenie Miasta Szczecinek tj. jednostki dla których wskaźnik syntetyczny przyjął w sferze społecznej wartości poniżej 0 oraz dla których stwierdzono występowanie zjawisk kryzysowych w co najmniej jednej z pozostałych sfer.

Jednostka analityczna	Sfera społeczna	Liczba pozostałych sfer, w których stwierdzono występowanie zjawisk kryzysowych	Liczba ludności w jednostce analitycznej	Udział wśród całkowitej ludności gminy	Powierzchnia jednostki analitycznej	Udział w całkowitej powierzchni Gminy (%)
9	-0,731	3	4 303	11,8%	0,36	0,7%
8	-0,701	3	2 533	7,0%	0,33	0,7%
5	-0,245	3	3 898	10,7%	0,45	0,9%
7	-0,205	1	1 543	4,2%	0,29	0,6%
11	-0,183	3	2 634	7,2%	0,17	0,4%
15	-0,178	2	1 023	2,8%	0,9	1,9%
3	-0,147	3	3 074	8,5%	0,4	0,8%
6	-0,100	3	2 637	7,3%	0,98	2,0%
12	-0,038	3	3 781	10,4%	0,91	1,9%
10	-0,017	2	2 309	6,4%	0,5	1,0%
Suma			27 735	76,3%	5,3	10,9%

Źródło: opracowanie własne.

5. Wyznaczenie obszaru rewitalizacji

Obszar rewitalizacji to zgodnie z art. 10 ustawy z dnia 9 października 2015 r. o rewitalizacji: *obszar obejmujący całość lub część obszaru zdegradowanego, cechujący się szczególną koncentracją negatywnych zjawisk, o których mowa w art. 9 ust. 1, na którym z uwagi na istotne znaczenie dla rozwoju lokalnego gmina zamierza prowadzić rewitalizację. Obszar rewitalizacji nie może być większy niż 20% powierzchni gminy oraz zamieszkały przez więcej niż 30% liczby mieszkańców gminy. Obszar rewitalizacji może być podzielony na podobszary, w tym podobszary nieposiadające ze sobą wspólnych granic.*

Z ustawy wynika zatem, że aby dany obszar gminy mógł zostać uznany za obszar rewitalizacji konieczne jest, by występowała na nim koncentracja negatywnych zjawisk oraz by teren ten był istotny dla rozwoju lokalnego całej gminy.

Mając na względzie fakt, iż obszar zdegradowany w Szczecinku znacznie przekracza wyżej wskazane kryteria, w celu delimitacji obszaru rewitalizacji konieczne było ograniczenie jego zasięgu. Uznano, że obszar rewitalizacji wyznaczony zostanie na terenie jednostek analitycznych charakteryzujących się największą koncentracją negatywnych zjawisk społecznych, czyli tych jednostek, dla których wskaźnik syntetyczny przyjął najniższe wartości w sferze społecznej, współwystępowaniem negatywnych zjawisk w przynajmniej 3 pozostałych sferach oraz objęciem obszarem rewitalizacji jak największej liczby mieszkańców. Dodatkowo wzięto pod uwagę również granice obszaru rewitalizacji wyznaczonego w Lokalnym Programie Rewitalizacji Miasta Szczecinek przyjętego uchwałą nr LI/434/2017 Rady Miasta Szczecinek z dnia 18 grudnia 2017 r., aby zachować kontynuację prowadzonego już wcześniej procesu rewitalizacji.

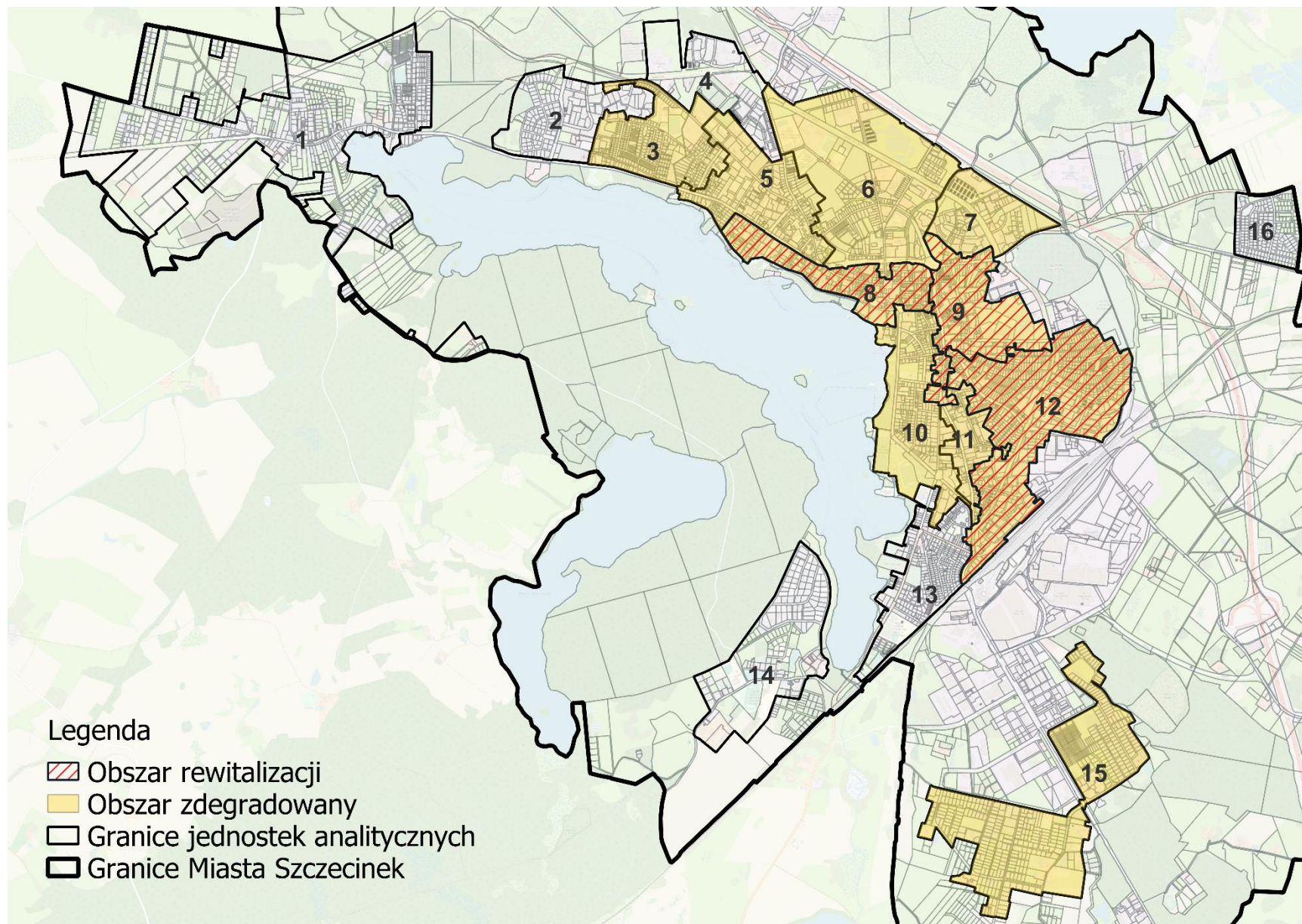
Z tego względu jako obszar rewitalizacji w Mieście Szczecinek wyznacza się **obszar rewitalizacji obejmujący jednostki analityczne nr: 8, 9 oraz 12**. Obszar ten obejmuje 3,3% powierzchni Miasta i jest zamieszkały przez 29,2% mieszkańców.

Na obszarze tych jednostek stwierdzono największe natężenie negatywnych zjawisk społecznych, a także współwystępowanie negatywnych zjawisk w 3 pozostałych sferach. Dodatkowo obszary te zamieszkuje wysoka liczba ludności, co oznacza, że procesem rewitalizacji będzie mógł być objęty duży odsetek mieszkańców Miasta. Tak przyjęte granice obszaru będą stanowić również kontynuację podejmowanych już wcześniej działań rewitalizacyjnych.

W granicach obszaru rewitalizacji znajdują się następujące ulice: Armii Krajowej, Artyleryjska, Bartoszewskiego, Bagienna, Bohaterów Warszawy, Chodkiewicza, Drahimska, Drzymały, Dworcowa, Garbary, Jasna, Jeziorna (nr 15-17), Junacka, kard. Wyszyńskiego, Kanałowa, Kilińskiego (nr nieparzyste), Kisielewskiego, Kochanowskiego, Kopernika, Koszalińska (nr 5 – 21), Kościuszki (nr 2-46 parzyste), Księżnej Elżbiety, Kwiatowa, Lelewela, Lipowa, Łódzka, Mariacka, Matusiewicz, Młynarska, Młyńska, Moniuszki, Niecała, Ogrodowa, Ordon, Parkowa, plac Młyński, plac Sowińskiego, plac Winniczny, plac Wolności, Podgórna, Podwale, Pomorska, Poniatowskiego, Powstańców Wielkopolskich, Przemysłowa, Reja, Sadowa, Sienkiewicza, Sikorskiego (z wył. 1-23 nieparzystych), Skargi, Skłodowskiej-Curie, Słowackiego, Słowiańska, Spółdzielcza, Strażacka, Szewska, Szymanowskiego, Wacława IV (51, 53, 55, 60, 62, 64, 66), Wiejska, Winniczna, Wodociągowa (dz. nr 93, 94/1, 94/2, 113, 114/1, 115, 116, 117), Wyścigowa, Zamkowa, Zana.

Granice obszaru zdegradowanego i obszaru rewitalizacji przedstawia załącznik graficzny do uchwały Rady Miasta Szczecinek w sprawie wyznaczenia obszaru zdegradowanego i obszaru rewitalizacji. Uproszczoną mapę obszaru zdegradowanego i obszaru rewitalizacji dla Miasta Szczecinek przedstawia rysunek 10.

Rysunek 10. Uproszczona mapa obszaru zdegradowanego i obszaru rewitalizacji dla Miasta Szczecinek



Źródło: opracowanie własne.

Spis rysunków

<i>Rysunek 1. Województwo zachodniopomorskie – podział administracyjny.</i>	<i>4</i>
<i>Rysunek 2. Poziom rozwoju poszczególnych obszarów według ankietowanych</i>	<i>7</i>
<i>Rysunek 3. Główne priorytety rozwoju Miasta Szczecinek według ankietowanych.....</i>	<i>9</i>
<i>Rysunek 4. Jednostki analityczne na terenie Miasta Szczecinek.....</i>	<i>13</i>
<i>Rysunek 5. Udział bezrobotnych zarejestrowanych w liczbie ludności w wieku produkcyjnym w Mieście Szczecinek na tle powiatu i województwa.....</i>	<i>22</i>
<i>Rysunek 6. Beneficjenci środowiskowej pomocy społecznej na 10 tys. ludności w Mieście Szczecinek na tle powiatu i województwa.....</i>	<i>24</i>
<i>Rysunek 7. Struktura ludności w Mieście Szczecinek w latach 2017-2021</i>	<i>31</i>
<i>Rysunek 8. Fundacje, stowarzyszenia i organizacje społeczne na 1 tys. mieszkańców w Mieście Szczecinek na tle porównywanych jednostek.</i>	<i>36</i>
<i>Rysunek 9. Porównanie podmiotów nowo zarejestrowanych i wyrejestrowanych z rejestru REGON w latach 2017-2021 działających na terenie Miasta Szczecinek.</i>	<i>38</i>
<i>Rysunek 10. Uproszczona mapa obszaru zdegradowanego i obszaru rewitalizacji dla Miasta Szczecinek.....</i>	<i>51</i>

Spis tabel

Tabela 1. Zmiany liczby ludności w powiecie szczecineckim w latach 2017-2021.....	5
Tabela 2. Wskaźniki demograficzne dla Miasta Szczecinek w latach 2017-2021.....	5
Tabela 3. Najlepiej i najgorzej oceniane elementy w poszczególnych obszarach według ankietowanych	8
Tabela 4. Wykaz ulic wchodzących w skład poszczególnych jednostek analitycznych.....	11
Tabela 5. Jednostki analityczne wyznaczone na terenie Miasta Szczecinek	14
Tabela 6. Wskaźniki wykorzystane do zdiagnozowania zjawisk kryzysowych w SFERZE SPOŁECZNEJ	16
Tabela 7. Wskaźniki wykorzystane do zdiagnozowania zjawisk kryzysowych w SFERZE GOSPODARCZEJ, ŚRODOWISKOWEJ, PRZESTRZENNO-FUNKCJONALNEJ oraz TECHNICZNEJ... ..	18
Tabela 8. Analiza wskaźnikowa dla zjawiska bezrobocia w sferze społecznej.....	23
Tabela 9. Analiza wskaźnikowa dla zjawiska ubóstwa w sferze społecznej.....	26
Tabela 10. Analiza wskaźnikowa dla zjawiska przestępczości w sferze społecznej.....	28
Tabela 11. Analiza wskaźnikowa dla sytuacji osób ze szczególnymi potrzebami w sferze społecznej. .	30
Tabela 12. Wskaźniki demograficzne dla Miasta Szczecinek w 2017 i 2021 roku na tle innych jednostek	31
Tabela 13. Analiza wskaźnikowa dla sytuacji demograficznej w sferze społecznej.....	33
Tabela 14. Analiza wskaźnikowa dla poziomu edukacji i kapitału społecznego w sferze społecznej.	35
Tabela 15. Analiza wskaźnikowa dla aktywności społecznej w sferze społecznej.....	36
Tabela 16. Analiza wskaźnikowa dla aktywności gospodarczej i sytuacji na rynku pracy w sferze gospodarczej.....	39
Tabela 17. Analiza wskaźnikowa dla gospodarki odpadami i efektywności energetycznej budynków sferze środowiskowej.....	41
Tabela 18. Analiza wskaźnikowa dla sfery przestrzenno-funkcjonalnej.....	44
Tabela 19. Analiza wskaźnikowa dla sfery technicznej.....	46
Tabela 20. Analiza sfery społecznej, gospodarczej, środowiskowej, przestrzenno-funkcjonalnej i technicznej przy użyciu wskaźnika syntetycznego – zestawienie zbiorcze.....	48
Tabela 21. Obszary zdegradowane na terenie Miasta Szczecinek tj. jednostki dla których wskaźnik syntetyczny przyjął w sferze społecznej wartości poniżej 0 oraz dla których stwierdzono występowanie zjawisk kryzysowych w co najmniej jednej z pozostałych sfer.....	49